

# UNIVERSIDAD AUTÓNOMA METROPOLITANA UNIDAD IZTAPALAPA

## ESTUDIO DE SEGUIMIENTO DE EGRESADOS GENERACIONES 1997 Y 2002



Casa abierta al tiempo

UNIVERSIDAD AUTÓNOMA METROPOLITANA



sistema de información de  
Estudiantes Egresados y Empleadores

### LICENCIATURA EN INGENIERÍA EN ENERGÍA

# PRESENTACIÓN

La Universidad Autónoma Metropolitana próximamente cumplirá 32 años de intensa vida académica, de servir a la sociedad que le dio origen. Una muestra de los logros más evidentes son los profesionales que se han formado en sus aulas, en los siguientes meses concluirá sus estudios el egresado número 100,000. Sin duda ese día será de gran regocijo, pues no sólo es una cifra más, sino es la conquista de una meta que se inscribe en el compromiso que nuestra universidad adquirió con la sociedad mexicana de formar cuadros profesionales capaces de enfrentar los retos de un mundo globalizado.

Este primer estudio, que incluye las generaciones 1997 y 2002, es el inicio de un trabajo de largo aliento que permitirá conocer la situación de los egresados, y en su momento la opinión de los empleadores, de manera permanente. Los resultados que se presentan permitirán una mejor identificación de los requerimientos que el mercado profesional y laboral plantea hoy a quienes cursan estudios profesionales en las instituciones de educación superior, por lo que será una herramienta invaluable para un mejor desarrollo de nuestra universidad.

Invitamos a los integrantes de la comunidad universitaria a analizar cuidadosamente los resultados de este estudio y a apoyarse en los mismos en la toma de decisiones en el permanente proceso de actualización o creación de planes y programas académicos.

# PRESENTACIÓN

No puedo pasar por alto el mencionar que lo plasmado por nuestros egresados en las encuestas, la participación demostrada al contestarlas, hablan de los nexos y las profundas raíces que existen con su *alma mater*, escenario que también es motivo de orgullo para todos lo que participamos en su proceso formativo. El *Modelo Académico* nos transforma a todos y es piedra angular para lograr identidad y favorecer la cohesión de una comunidad que se sabe con proyecto, rumbo y destino.

Agradezco a todos los que participaron en este esfuerzo institucional y les convoco a continuar con el mismo entusiasmo *construyendo el futuro hoy*.

**Dr. Oscar Armando Monroy Hermosillo**

Rector de la Unidad Iztapalapa

Junio de 2007

# DIRECTORIO

**DR. OSCAR ARMANDO MONROY HERMOSILLO**  
RECTOR DE LA UNIDAD IZTAPALAPA

**MTRO. EN CIENCIAS ROBERTO EDUARDO TORRES-OROZCO BERMEO**  
SECRETARIO DE UNIDAD

**MTRO. SALVADOR VÍCTOR MANUEL ASSENNATTO BLANCO**  
COORDINADOR DE PLANEACIÓN E INFORMACIÓN

**DR. JOSÉ FRANCISCO FLORES PEDROCHE**  
DIRECTOR DE LA DIVISIÓN DE CIENCIAS BIOLÓGICAS Y DE LA SALUD

**DR. PEDRO CONSTANTINO SOLÍS PÉREZ**  
DIRECTOR DE LA DIVISIÓN DE CIENCIAS SOCIALES Y HUMANIDADES

**DRA. VERÓNICA MEDINA BAÑUELOS**  
DIRECTORA DE LA DIVISIÓN DE CIENCIAS BÁSICAS E INGENIERÍA

**MTRO. EUGENIO FABIÁN SEBASTIÁN TORIJANO CABRERA**  
COORDINADOR DE LA LICENCIATURA EN INGENIERÍA EN ENERGÍA

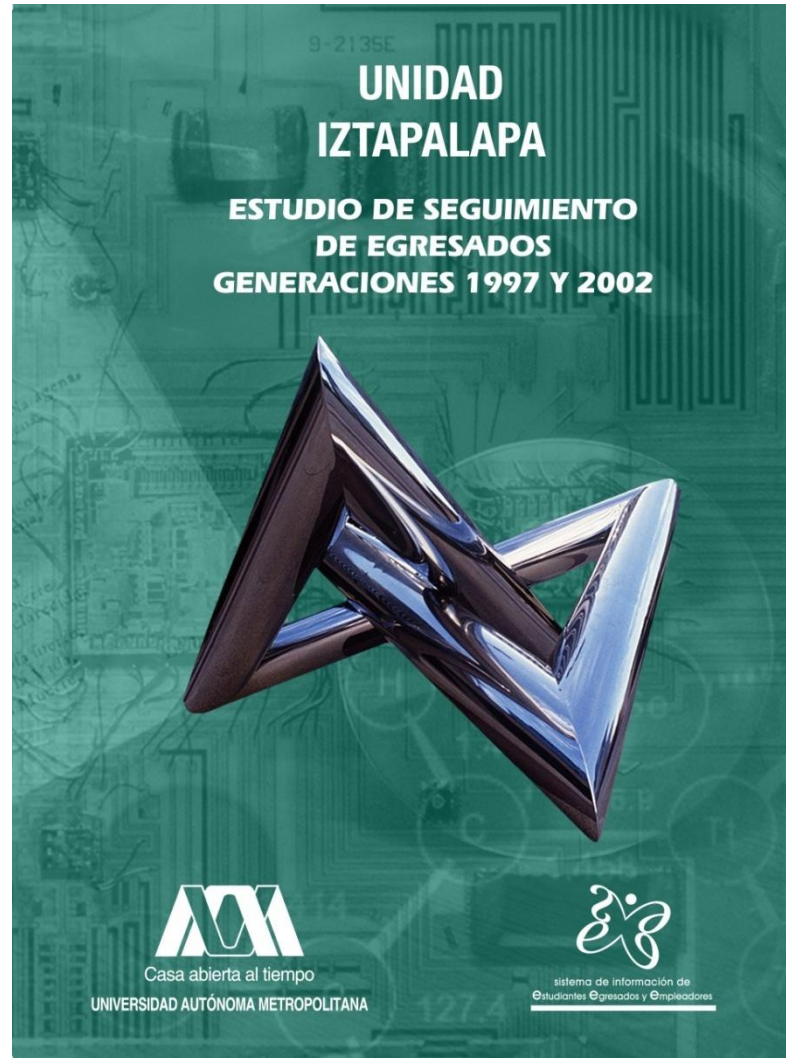


# Reporte de la Licenciatura en Ingeniería en Energía

unidad  
iztapalapa

inicio

Ingeniería en  
Energía



# IZTAPALAPA

## Reporte de la Licenciatura en Ingeniería en Energía

### ÍNDICE

[Aspectos generales sobre el estudio de seguimiento de egresados generaciones 1997 y 2002](#)

[Síntesis de resultados](#)

Tablas y gráficos

I Datos Generales y Antecedentes Familiares

I.1 Datos generales

[I.1.1 Sexo](#)

[I.1.2 Edad](#)

[I.1.3 Estado civil](#)

[I.1.4 Lugar de nacimiento](#)

I.2 Datos socioeconómicos actuales

[I.2.1 Número de integrantes de su familia](#)

[I.2.2 Miembros que aportan al ingreso familiar](#)

[I.2.3 Ingresos mensuales familiares \(moneda nacional\)](#)

[I.2.4 Vivienda](#)

[I.2.5 Bienes y/o servicios con los que cuenta](#)

I.3 Escolaridad y ocupación de padre y madre

I.3.1 Escolaridad del [padre](#) y la [madre](#)

I.3.2 Ocupación del [padre](#) y la [madre](#)

I.3.3 Giro de la ocupación del [padre](#) y la [madre](#)

# IZTAPALAPA

## Reporte de la Licenciatura en Ingeniería en Energía

### ÍNDICE

#### II Trayectoria académica del egresado

##### II.1 Estudios de bachillerato

[II.1.1 Tipo de bachillerato](#)

[II.1.2 Régimen jurídico de la institución](#)

[II.1.3 Promedio de bachillerato](#)

##### II.2 Elección de la Institución y la carrera

[II.2.1 La institución fue su primera elección](#)

[II.2.2 Tipo de institución que había elegido](#)

[II.2.3 La carrera fue su primera elección](#)

##### II.3 Razones que influyeron para elegir la UAM

##### II.4 Razones que influyeron para elegir licenciatura

##### II.5 Estudios de licenciatura

[II.5.1 Realizó su servicio social](#)

[II.5.2 Tipo de servicio social](#)

[II.5.3 Sustento económico durante sus estudios](#)

##### II.6 Continuación de formación

[II.6.1 Optó por otro tipo de estudios](#)

[II.6.2 Meses de escolaridad cursados y aprobados después de la licenciatura](#)

# IZTAPALAPA

## Reporte de la Licenciatura en Ingeniería en Energía

### ÍNDICE

#### III Trayectoria y ubicación en el mercado laboral

##### III.1 Empleo actual

[III.1.1 Trabaja actualmente](#)

[III.1.2 En este trabajo es](#)

[III.1.3 Puesto actual](#)

[III.1.4 Giro de la empresa actual](#)

[III.1.5 Tipo de contratación del trabajo actual](#)

[III.1.6 Régimen jurídico de la empresa/institución del trabajo actual](#)

[III.1.7 Ingreso mensual neto actual](#)

[III.1.8 Coincidencia de actividad actual con sus estudios](#)

[III.1.9 Sector económico del trabajo actual](#)

[III.1.10 Principal actividad que desempeña actualmente](#)

[III.1.11 Medio principal a través del cual encontró el empleo actual](#)

[III.1.12 Trabajos principales desde el egreso](#)

[III.1.13 Además de su empleo ¿tiene otra actividad remunerada?](#)

[III.1.14 Esta actividad es](#)

[III.1.15 Comparación del puesto del primer empleo, con empleo actual](#)

[III.1.16 Comparación nivel de ingresos al egreso, con el ingreso actual](#)



# IZTAPALAPA

## Reporte de la Licenciatura en Ingeniería en Energía

### ÍNDICE

[III.1.17 Actualmente busca empleo](#)

[III.1.18 Acciones para conseguir otro empleo](#)

[III.1.19 Razón más importante por la que no trabaja actualmente](#)

III.2 Búsqueda de trabajo en el periodo inmediatamente posterior al egreso de la licenciatura

[III.2.1 Empleo al concluir sus estudios](#)

[III.2.2 Al concluir sus estudios buscó activamente trabajo](#)

[III.2.3 Tiempo que le llevó conseguir empleo al egresar](#)

[III.2.4 Demora y/o dificultades para conseguir empleo al egresar](#)

[III.2.5 Principal medio a través del cual encontró empleo al concluir estudios](#)

[III.2.6 Requisito formal de mayor peso para conseguir empleo al concluir sus estudios](#)

[III.2.7 Factores que influyeron en la obtención del empleo al egresar](#)

[III.2.8 Razón principal por la que no buscó empleo al egresar](#)

# IZTAPALAPA

## Reporte de la Licenciatura en Ingeniería en Energía

### ÍNDICE

III. 3 Características del empleo inmediato posterior a su egreso de la licenciatura

[III.3.1 En este trabajo era](#)

[III.3.2 Puesto inicial que ocupó al egresar](#)

[III.3.3 Giro de la empresa al egreso](#)

[III.3.4 Tipo de contratación al egreso](#)

[III.3.5 Régimen jurídico de la empresa/institución al egreso](#)

[III.3.6 Ingreso mensual neto del empleo inmediato al egreso](#)

[III.3.7 Año en que lo percibía](#)

[III.3.8 Meses de duración en el trabajo inmediato al egreso](#)

[III.3.9 Coincidencia de actividad laboral inmediata al egreso con estudios](#)

[III.3.10 Sector económico del empleo inmediato al egreso](#)

[III.3.11 Razón más importante por la que no trabajaba al egresar](#)

III.4 Empleo durante último año de la licenciatura

[III.4.1 Trabajó durante sus estudios de licenciatura](#)

[III.4.2 Empleos durante su licenciatura](#)

[III.4.3 Momento en el que trabajó durante su licenciatura](#)

[III.4.4 Coincidencia del trabajo en la licenciatura con los estudios](#)

# IZTAPALAPA

## Reporte de la Licenciatura en Ingeniería en Energía

### ÍNDICE

[IV Grado de satisfacción con su desempeño profesional](#)

[V Exigencias en desempeño profesional cotidiano del trabajo actual](#)

VI Opinión de los egresados sobre la formación profesional recibida

[VI.1 Opinión sobre la orientación ocupacional y valorativa de la formación](#)

[VI.2 Comentarios sobre los contenidos de los planes de estudio](#)

[VI.3 Opinión sobre los conocimientos y habilidades aprendidos](#)

[VII Opinión de los egresados sobre la formación social recibida](#)

VIII Recomendación de los egresados para mejorar el perfil de formación profesional

[VIII.1 Qué modificaciones sugeriría al plan de estudios que cursó](#)

[VIII.2 Grado es importante actualizar los siguientes aspectos del plan de estudios que cursó](#)

[IX Opinión de los egresados sobre los docentes](#)

[X Opinión sobre la organización académica y el desempeño institucional](#)

[XI Opinión de los egresados sobre la organización institucional y los servicios](#)

XII Satisfacción de los egresados con la UAM y la licenciatura cursada

[XII.1 ¿Elegiría inscribirse en la misma institución?](#)

[XII.2 ¿Elegiría inscribirse en la misma licenciatura?](#)

[Créditos](#)

**unidad  
iztapalapa**

**inicio**

**Ingeniería en  
Energía**

# **ASPECTOS GENERALES SOBRE EL ESTUDIO DE SEGUIMIENTO DE EGRESADOS GENERACIONES 1997 Y 2002**

## ASPECTOS GENERALES SOBRE EL ESTUDIO DE SEGUIMIENTO DE EGRESADOS GENERACIONES 1997 Y 2002

El presente estudio es resultado del proyecto denominado Sistema de Información de Estudiantes, Egresados y Empleadores (SIEEE), plan conjunto de las Unidades Académicas y de Rectoría General de la Universidad Autónoma Metropolitana, el cual busca recabar información sobre tres componentes estratégicos para la toma de decisiones dentro de la Institución: estudiantes, egresados y empleadores.

El proyecto sustenta como línea principal, bajo un enfoque sistemático e integral, brindar herramientas a la institución para:

- La creación, desarrollo e implementación de políticas educativas;
- La adecuación y/o modificación de planes y programas de estudio; y
- El fortalecimiento de la calidad en la formación académica.

Iniciado en febrero de 2004, a través de la integración del grupo institucional de trabajo, el proyecto cuenta con la colaboración de las siguientes áreas:

- Coordinación General de Vinculación y Desarrollo Institucional de Rectoría General;
- Coordinación General de Planeación de la Unidad Azcapotzalco;
- Coordinación de Planeación e Información de la Unidad Iztapalapa;
- Coordinación de Planeación y Desarrollo Académico de la Unidad Xochimilco; y el
- Departamento de Apoyo Informático a la Academia de la Dirección de Informática de la Rectoría General.



## ASPECTOS GENERALES SOBRE EL ESTUDIO DE SEGUIMIENTO DE EGRESADOS GENERACIONES 1997 Y 2002

Apoyado con recursos del Programa Integral de Fortalecimiento Institucional (PIFI), en sus versiones 3.0, 3.1 y 3.2, el SIEEE tiene las siguientes características:

### OBJETIVO GENERAL DEL PROYECTO

Desarrollar un sistema integral de información, oportuna y consistente, para asegurar y mejorar la calidad de los procesos formativos de los programas de licenciatura y de posgrado que ofrece la UAM.

### OBJETIVOS PARTICULARES

1. Contar con un sistema de información y análisis sobre el perfil socioeconómico, educativo y cultural de los estudiantes de la UAM.
2. Proporcionar información actualizada sobre la trayectoria laboral de los egresados de nivel licenciatura y posgrado y el impacto de la formación recibida en la UAM, con ello, reforzar y retroalimentar los procesos de mejora y aseguramiento de la calidad de los planes y programas de estudio que ofrece la UAM.
3. Tener una perspectiva más amplia sobre la calidad y pertinencia del proceso de formación profesional, así como de la tendencia de los mercados laborales, a partir del conocimiento de la opinión y sugerencias de los empleadores, en torno a la formación académica y el desempeño profesional de los egresados de la Institución.
4. Retroalimentar y conjuntar los esfuerzos individuales de las Unidades Académicas y de Rectoría General, a través de un proceso transversal de participación y toma de decisiones, en tanto que el análisis respeta e incorpora variables requeridas por los coordinadores de licenciatura de cada una de las divisiones académicas.

# ASPECTOS GENERALES SOBRE EL ESTUDIO DE SEGUIMIENTO DE EGRESADOS GENERACIONES 1997 Y 2002

## ESTRATEGIA

Tras la conformación del grupo institucional de trabajo, se constituyó la Comisión encargada de revisar y, en su caso, ajustar el cuestionario propuesto por la Asociación Nacional de Universidades e Instituciones de Educación Superior (ANUIES), para el Seguimiento de Egresados, respondiendo a los requerimientos de los coordinadores de Docencia y Licenciatura de las Unidades Académicas, quienes fueron consultados previamente.

El grupo institucional de trabajo adecuó los siguientes aspectos del cuestionario:

- *Extensión y pertinencia*, comprendiendo la adecuación o incorporación de preguntas;
- *Utilidad y profundidad* de cada pregunta;
- *Estructura y formato*, atendiendo las dimensiones metodológicas y el énfasis en las secciones del cuestionario.

De esta manera, el instrumento cuenta con 90 reactivos en 16 apartados temáticos, que integran información que va de los datos generales al grado de satisfacción con la Institución, organizando la información de acuerdo con las siguientes dimensiones de observación:

- a) Origen socioeconómico de los egresados;
- b) Rasgos generales de los egresados;
- c) Trayectoria educativa de los egresados;
- d) Incorporación al mercado laboral;
- e) Tasas de ocupación y de desempleo abierto;
- f) Ubicación en el mercado de trabajo;
- g) Satisfacción con la Institución, la carrera y el empleo;
- h) Desempeño profesional;
- i) Opiniones acerca de la formación recibida; y
- j) Valoración de la Institución.

## ASPECTOS GENERALES SOBRE EL ESTUDIO DE SEGUIMIENTO DE EGRESADOS GENERACIONES 1997 Y 2002

Una vez definido el instrumento, se establecieron los criterios para la determinación de la muestra de las generaciones de egreso 1997 y 2002, buscando que el análisis de los egresados incluyera un periodo de ingreso y tránsito mínimo de 5 años en el mercado laboral, característica que cumplen los egresados 1997, ya que nos permite evaluar la pertinencia de su formación, así como el impacto de ésta en su trayectoria profesional; además de incluir en el estudio a los egresados generación 2002, con una inserción reciente al mercado laboral, información que nos es útil para medir y comparar el impacto inmediato de la formación profesional recibida en la Institución.

Es importante destacar que los criterios y aspectos metodológicos se retoman del libro Esquema Básico para el Estudio de Egresados en Educación Superior, editado por la ANUIES en 1998, el cual proporciona las principales dimensiones y factores a seguir dentro de este tipo de estudios, lo que permite estandarizar el seguimiento de egresados a nivel nacional e internacional.

### ESQUEMA DE MUESTREO

Tal como lo indica la metodología estadística de ANUIES, la muestra se obtuvo a partir de la fórmula:

$$n = \frac{Np(1-p)}{\frac{(N-1)\beta^2}{Z^2 \text{ conf}} + p(1-p)}$$

Dónde:

n =	Tamaño de la muestra
N =	Población
p =	Estimación de la proporción
Z =	Valor estadístico que garantiza un nivel de estimación prefijada
β =	Nivel de precisión

## ASPECTOS GENERALES SOBRE EL ESTUDIO DE SEGUIMIENTO DE EGRESADOS GENERACIONES 1997 Y 2002

La muestra cuenta con un nivel de Confianza del 90% (Z conf), un error del 0.05 ( $\beta$ ) y una Proporción (“p”) del 0.5 para cada una de las licenciaturas (subpoblaciones) en la Unidad Iztapalapa; lo que significa el máximo espectro de muestra.

UNIDAD IZTAPALAPA	1997	2002	TOTAL
	EGRESADOS		
CBI	264	182	446
CSH	460	542	1002
CBS	231	228	459
<b>TOTAL</b>	<b>955</b>	<b>952</b>	<b>1907</b>

Una vez determinada la muestra, el proceso constó de dos etapas, la primera fue la validación de la base de datos y la segunda correspondió al envío del instrumento a la población de interés. La validación fue lograda en un 95% de la muestra para las tres Unidades Académicas.

## ASPECTOS GENERALES SOBRE EL ESTUDIO DE SEGUIMIENTO DE EGRESADOS GENERACIONES 1997 Y 2002

UNIDAD IZTAPALAPA CBI	1997	2002	TOTAL
	MUESTRA		
Computación	52	44	96
Física	8	7	15
Ing. Biomédica	38	27	65
Ing. Electrónica	63	44	107
Ing. en Energía	21	8	29
Ing. Hidrológica	5	4	9
Ing. Química	27	18	45
Matemáticas	9	5	14
Química	3	6	9
<b>TOTAL</b>	<b>226</b>	<b>163</b>	<b>389</b>

El envío se realizó a través de dos mecanismos:

- 1) Cuestionarios personalizados enviados mediante paquetería. Se elaboraron cartas personalizadas firmadas por el Rector General, sobres membretados, separadores-instructivos, etiquetas y un pin como obsequio. Al paquete se le agregó un sobre con porte pagado por la Universidad, que permitió al egresado depositar el cuestionario en cualquier buzón postal, sin que representara cargo económico alguno.
- 2) Llenado a través de Internet ([www.sieee.uam.mx](http://www.sieee.uam.mx)). Fueron generados números de control (contraseña) para garantizar que la información proporcionada por los egresados fuera estrictamente personal y evitar que pudiera ser modificada por terceros, asegurando así la confidencialidad en el manejo de la información.



## ASPECTOS GENERALES SOBRE EL ESTUDIO DE SEGUIMIENTO DE EGRESADOS GENERACIONES 1997 Y 2002

La conclusión del estudio se llevó a cabo, apoyándose en la localización de los egresados faltantes, con la contratación de una empresa, la cual colaboró para captar una mayor cantidad de información de los egresados y, con ello, lograr la confiabilidad estadística por licenciatura dentro del estudio.

UNIDAD IZTAPALAPA	1997	2002	TOTAL
	ENCUESTAS APLICADAS		
CBI	119	114	233
CSH	208	318	526
CBS	111	153	264
<b>TOTAL</b>	<b>438</b>	<b>585</b>	<b>1023</b>

Así, el presente estudio da cuenta de la opinión de mil 023 egresados, lo que representa en general el 56% de la población total de egreso de los años 1997 y en 2002 un 64.95% de la muestra calculada.

## ASPECTOS GENERALES SOBRE EL ESTUDIO DE SEGUIMIENTO DE EGRESADOS GENERACIONES 1997 Y 2002

Licenciatura	Egresados		Muestra		Cuestionarios aplicados		% de respuesta	
	N*		n*		1997	2002	1997	2002
	1997	2002	1997	2002	1997	2002	1997	2002
<b>CIENCIAS BÁSICAS E INGENIERÍA</b>	<b>264</b>	<b>182</b>	<b>226</b>	<b>163</b>	<b>119</b>	<b>114</b>	<b>60.6</b>	<b>69.3</b>
Computación	63	52	52	44	26	33	50	75
Física	8	7	8	7	6	5	75	71.4
Ing. Biomédica	44	29	38	27	19	17	50	63
Ing. Electrónica	81	52	63	44	31	27	49.2	61.4
Ing. en Energía	22	8	21	8	9	7	42.9	87.5
Ing. Hidrológica	5	4	5	4	3	2	60	50
Ing. Química	29	19	27	18	17	16	63	88.9
Matemáticas	9	5	9	5	5	3	55.6	60
Química	3	6	3	6	3	4	100	66.7
<b>CIENCIAS SOCIALES Y HUMANIDADES</b>	<b>460</b>	<b>542</b>	<b>351</b>	<b>421</b>	<b>208</b>	<b>318</b>	<b>52</b>	<b>72.1</b>
<b>Administración</b>	<b>180</b>	<b>156</b>	<b>109</b>	<b>100</b>	<b>94</b>	<b>81</b>	<b>86.2</b>	<b>81</b>
Antropología Social	27	26	25	24	13	16	52	66.7
Ciencia Política	52	72	44	58	8	47	18.2	81
Economía	53	42	45	37	21	25	46.7	67.6
Filosofía	11	20	11	19	5	13	45.5	68.4
Historia	10	33	10	30	8	21	80	70
Letras Hispánicas	14	18	14	17	9	11	64.3	64.7
Lingüística	7	10	7	10	2	7	28.6	70
Psicología Social	81	103	63	75	40	61	63.5	81.3
Sociología	25	62	23	51	8	36	34.8	70.6
<b>CIENCIAS BIOLÓGICAS Y DE LA SALUD</b>	<b>231</b>	<b>228</b>	<b>198</b>	<b>201</b>	<b>111</b>	<b>153</b>	<b>57.4</b>	<b>73.1</b>
Biología	41	38	36	34	18	24	50	70.6
Biología Experimental	18	42	17	37	9	26	52.9	70.3
Hidrobiología	25	23	23	22	13	12	56.5	54.5
Ing. Bioquímica Industrial	70	57	56	48	29	48	51.8	100
Ing. de los Alimentos	63	54	52	46	32	33	61.5	71.7
Producción Animal	14	14	14	14	10	10	71.4	71.4
<b>Total de la unidad</b>	<b>955</b>	<b>952</b>	<b>775</b>	<b>785</b>	<b>438</b>	<b>585</b>	<b>56</b>	<b>73.9</b>

## ASPECTOS GENERALES SOBRE EL ESTUDIO DE SEGUIMIENTO DE EGRESADOS GENERACIONES 1997 Y 2002

### RESULTADOS

Los términos *egresados 1997* y *egresados 2002*, se refieren a aquellos alumnos con el 100% de créditos de licenciatura cubiertos y/o titulados en esos años. El término *egresados*, sin hacer referencia a una generación en particular, es utilizado para señalar a ambas generaciones. Por su parte, los resultados se presentan sobre la base de los que respondieron el cuestionario, además de complementar la información con el Archivo General de Alumnos (AGA). En su caso, cuando se presentan incisos, el orden de las respuestas es descendente además de que los datos en general, son presentados en porcentajes.

Las siguientes tablas y gráficos son una breve síntesis de los resultados totales de la **CARRERA DE INGENIERÍA EN ENERGÍA**, que dan muestra de un importante número de indicadores que intentan presentar un panorama completo de la información recolectada. Es importante aclarar que los resultados se muestran de manera descriptiva, por lo que se invita a la comunidad a reflexionar sobre las distintas formas de abordaje de la misma.

Asimismo, dado que el proyecto consiste en la puesta en marcha y operación de un sistema de información en permanente dinamismo, existe la posibilidad de acceder a resultados a nivel de toda la universidad y de cada una de las Unidades Académicas, incluso de otras licenciaturas y el cruce de variables consideradas en el estudio.

**unidad  
iztapalapa**

**inicio**

**Ingeniería en  
Energía**

# TABLAS Y GRÁFICOS DE RESULTADOS

**unidad  
iztapa**

**inicio**

**Ingeniería en  
Energía**

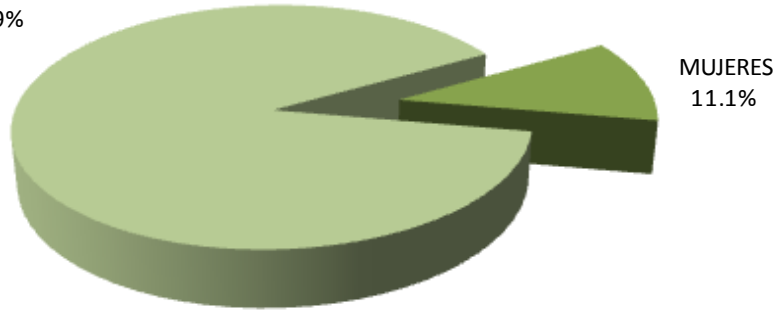
# **I. DATOS GENERALES Y ANTECEDENTES FAMILIARES**



## I.1 DATOS GENERALES

### I.1.1 SEXO

HOMBRES  
88.9%



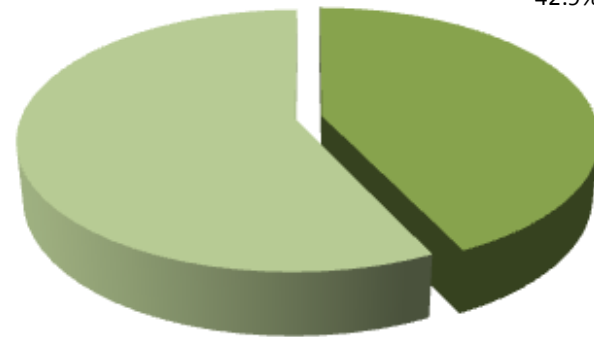
MUJERES  
11.1%

La composición por género para la generación 1997 es de 11.1% mujeres y 88.9% hombres, y para la generación 2002 las mujeres integran 42.9% y los hombres un 57.1%.

**1997**

MUJERES  
42.9%

HOMBRES  
57.1%



**2002**

# I DATOS GENERALES Y ANTECEDENTES GENERALES

## I.1 DATOS GENERALES

### I.1.2 EDAD

1997	
EDAD	PORCENTAJE
27 Ó MENOS	0.0
28	0.0
29	0.0
30	0.0
31	0.0
32	11.1
33	22.3
34	0.0
35	11.1
36	11.1
37	22.2
38	22.2
39	0.0
40 Ó MÁS	0.0
<b>TOTAL</b>	<b>100</b>

Promedio de edad: **35.4** años

Desviación Estándar: **11.2** años

2002	
EDAD	PORCENTAJE
27 Ó MENOS	0.0
28	0.0
29	0.0
30	14.3
31	14.3
32	14.3
33	0.0
34	14.3
35	28.6
36	0.0
37	14.2
38	0.0
39	0.0
40 Ó MÁS	0.0
<b>TOTAL</b>	<b>100</b>

Promedio de edad : **33.4** años

Desviación Estándar: **10.4** años

La edad actual promedio de los egresados de 1997 es de 35.4 años; mientras que para los egresados de 2002 es de 33.4 años.

unidad  
iztapalapa

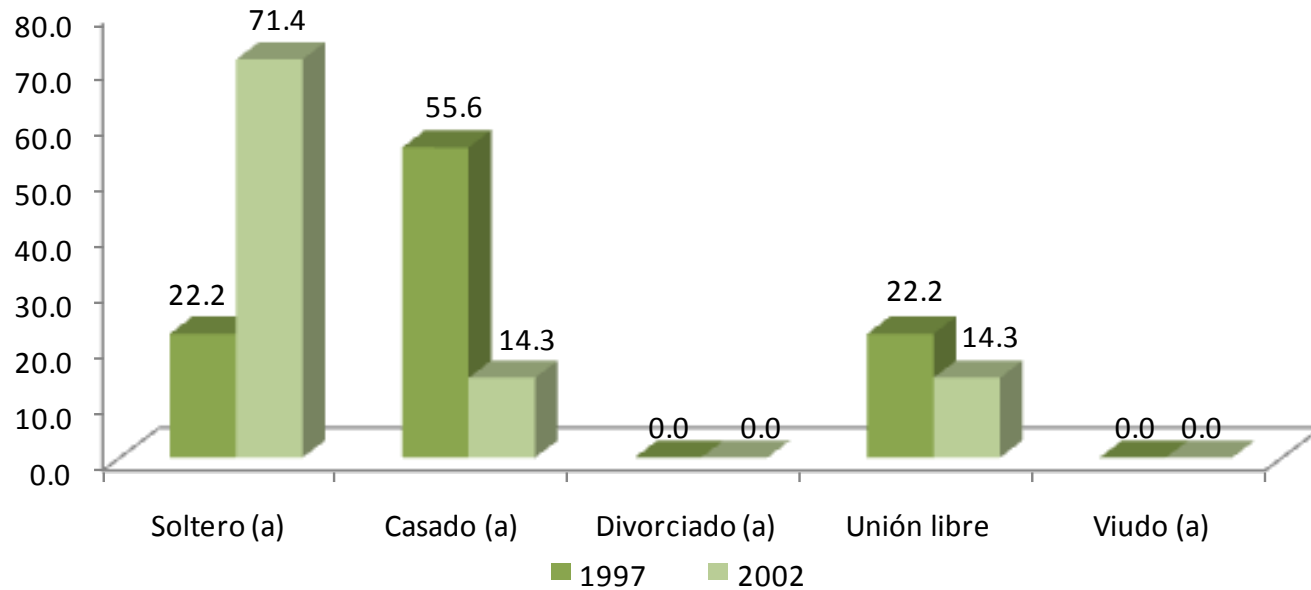
inicio

Ingeniería en  
Energía

## I DATOS GENERALES Y ANTECEDENTES GENERALES

### I.1 DATOS GENERALES

#### I.1.3 ESTADO CIVIL



Con relación al estado civil que predomina, el 55.6% de los egresados de 1997 se ubica en la opción de casado mientras que para la generación 2002 el 71.4% eligió la opción de soltero.

## I DATOS GENERALES Y ANTECEDENTES GENERALES

### I.1 DATOS GENERALES

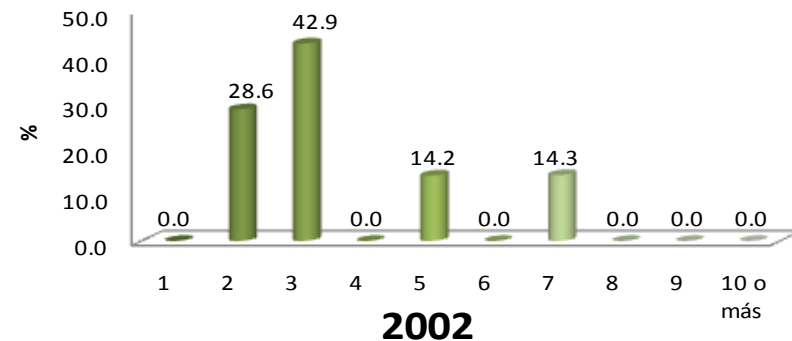
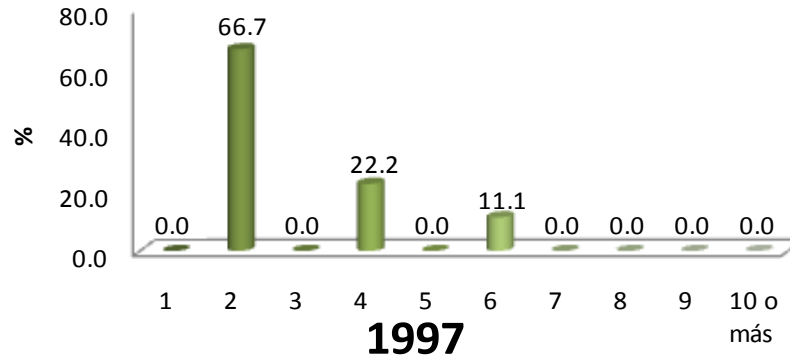
#### I.1.4 LUGAR DE NACIMIENTO

	1997	2002
ENTIDAD FEDERATIVA	%	%
DISTRITO FEDERAL	66.7	85.7
GUERRERO	11.1	0.0
MÉXICO	11.1	0.0
MORELOS	0.0	14.3
TLAXCALA	0.0	0.0
VERACRUZ	0.0	0.0
QUINTANA ROO	0.0	0.0
YUCATÁN	11.1	0.0
ZACATECAS	0.0	0.0
EXTRANJERO	0.0	0.0
<b>TOTAL</b>	<b>100.0</b>	<b>100.0</b>

En cuanto al lugar de nacimiento el grupo más numeroso en ambas generaciones lo constituye el Distrito Federal con 66.7% y 85.7% respectivamente.

## I.2 DATOS SOCIOECONÓMICOS ACTUALES

### I.2.1 NÚMERO DE INTEGRANTES DE LA FAMILIA

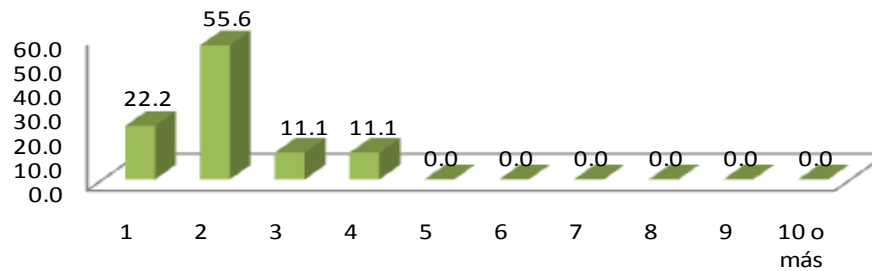


Al preguntarles a los egresados sobre su situación socioeconómica actual encontramos que el número de integrantes de la familia de la generación 1997, la componen en su gran mayoría 2 miembros (66.7%), en tanto que para la generación 2002, el rubro mayor se ubica en 3 miembros con el 42.9%.

## I DATOS GENERALES Y ANTECEDENTES GENERALES

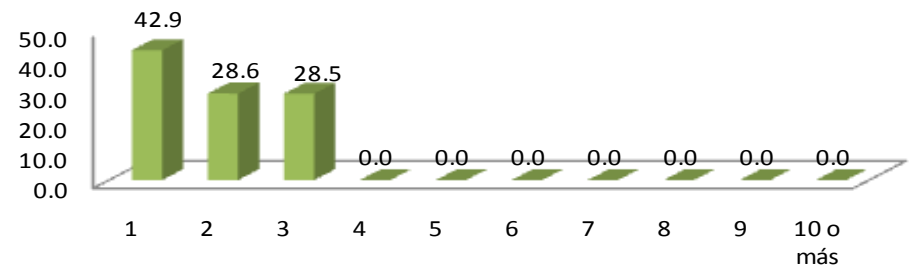
### I.2 DATOS SOCIOECONÓMICOS ACTUALES

#### I.2.2 MIEMBROS QUE APORTAN AL INGRESO FAMILIAR



**1997**

Para la generación 1997 son principalmente 2 personas las que aportan el ingreso familiar, con un 55.6%, y para la generación 2002, el mayor porcentaje lo tiene 1 integrante con un 42.9%.



**2002**

## I DATOS GENERALES Y ANTECEDENTES GENERALES

### I.2 DATOS SOCIOECONÓMICOS ACTUALES

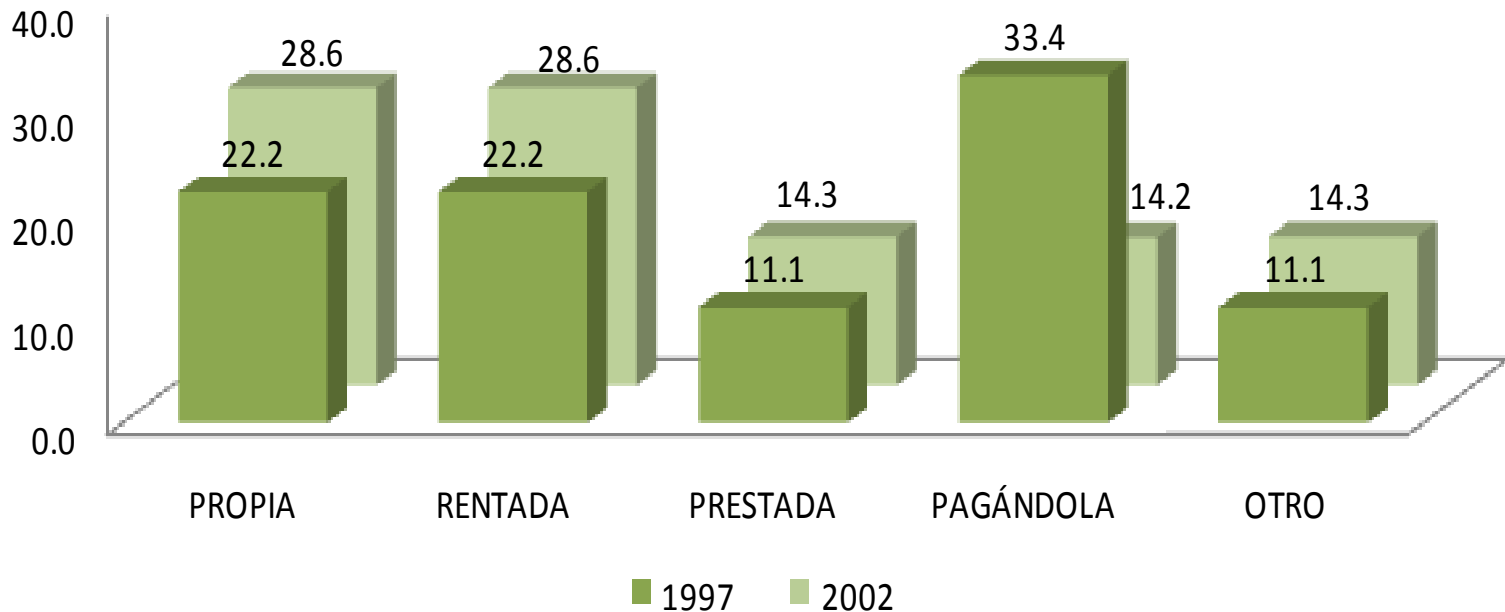
#### I.2.3 INGRESOS MENSUALES FAMILIARES

(MONEDA NACIONAL)

	1997	2002
INGRESOS (\$)	%	%
HASTA 10,000	22.2	85.8
ENTRE 10,001 y 20,000	55.6	0.0
ENTRE 20,001 y 30,000	22.2	0.0
ENTRE 30,001 y 40,000	0.0	0.0
ENTRE 40,001 y 50,000	0.0	0.0
MÁS DE 50,000	0.0	14.2
<b>TOTAL</b>	<b>100.00</b>	<b>100.00</b>

Los ingresos mensuales familiares promedio para la generación 1997, es de entre \$10,001 y \$20,000 con un porcentaje de 55.6%, y para la generación 2002 es de hasta \$10,000 con un porcentaje de 85.8%.



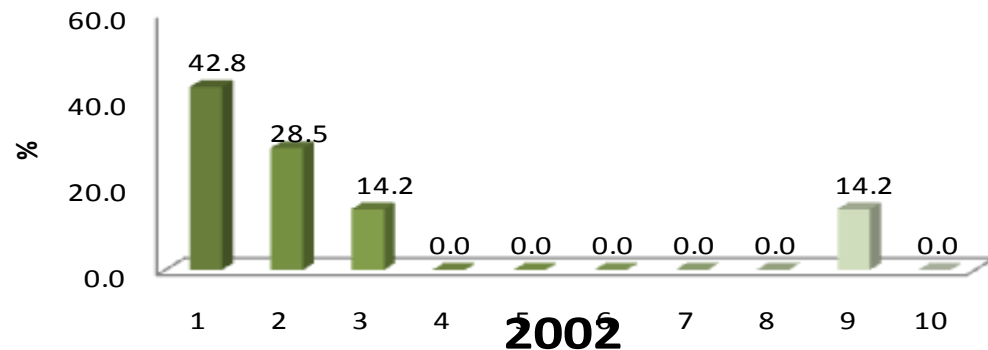
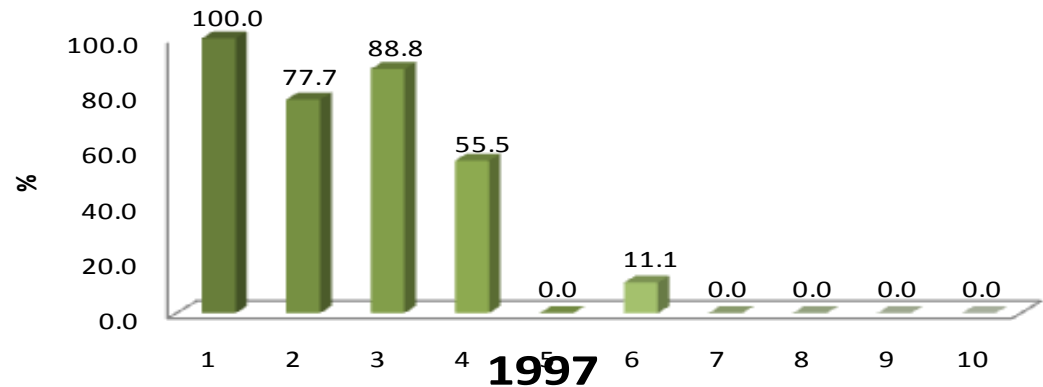


Una de las variables consideradas en el análisis del nivel socioeconómico es el tipo de vivienda en el que habitan los egresados de las generaciones en estudio. Los resultados muestran que en el grupo mayoritario de la generación 1997 se ubican los que declararon estar pagándola con un 33.4% y para la generación 2002 con porcentajes iguales están los rubros propia y rentada con 28.6% respectivamente.

# I DATOS GENERALES Y ANTECEDENTES GENERALES

## I.2 DATOS SOCIOECONÓMICOS ACTUALES

### I.2.5 BIENES Y/O SERVICIOS CON LOS QUE CUENTA



1. TELÉFONO
2. CELULAR
3. COMPUTADORA
4. ACCESO A INTERNET
5. EMPLEADO(S) DOMÉSTICO(S)
6. TARJETA DE CRÉDITO Y/O DEPARTAMENTALES
7. TELEVISIÓN POR CABLE Y/O SATELITAL
8. MEMBRESÍA DE UN CLUB DEPORTIVO Y/O SOCIAL
9. UN AUTOMÓVIL
10. DOS O MÁS AUTOMÓVILES

Haciendo una aproximación sobre el origen sociofamiliar se puede afirmar que en ambas generaciones (1997 y 2002) prevalece el nivel medio-bajo.

unidad  
iztapatlpa

inicio

Ingeniería en  
Energía

# I DATOS GENERALES Y ANTECEDENTES GENERALES

## I.3 ESCOLARIDAD Y OCUPACIÓN DEL PADRE Y MADRE

### I.3.1 ESCOLARIDAD DEL PADRE

NIVEL DE ESTUDIOS	1997	2002
	PORCENTAJE	
SIN ESTUDIO	0.0	0.0
PRIMARIA INCOMPLETA	44.5	14.2
PRIMARIA COMPLETA	0.0	71.6
SECUNDARIA O EQUIVALENTE INCOMPLETA	0.0	0.0
SECUNDARIA O EQUIVALENTE COMPLETA	22.2	14.2
BACHILLERATO O EQUIVALENTE INCOMPLETO	0.0	0.0
BACHILLERATO O EQUIVALENTE COMPLETO	0.0	0.0
NORMAL SUPERIOR BÁSICA INCOMPLETA	0.0	0.0
NORMAL SUPERIOR BÁSICA COMPLETA	11.1	0.0
LICENCIATURA INCOMPLETA	0.0	0.0
LICENCIATURA COMPLETA	11.1	0.0
ESPECIALIZACIÓN INCOMPLETA	11.1	0.0
ESPECIALIZACIÓN COMPLETA	0.0	0.0
MAESTRÍA INCOMPLETA	0.0	0.0
MAESTRÍA COMPLETA	0.0	0.0
DOCTORADO INCOMPLETO	0.0	0.0
DOCTORADO COMPLETO	0.0	0.0
OTRO	0.0	0.0
<b>TOTAL</b>	<b>100</b>	<b>100</b>

El nivel máximo de estudios de los padres de los egresados de la generación 1997, es de primaria incompleta con 44.5%, y para la generación 2002 el grado máximo es de primaria completa con 71.6%.

# I DATOS GENERALES Y ANTECEDENTES GENERALES

## I.3 ESCOLARIDAD Y OCUPACIÓN DEL PADRE Y MADRE

### I.3.1 ESCOLARIDAD DE LA MADRE

NIVEL DE ESTUDIOS	1997	2002
	PORCENTAJE	
SIN ESTUDIO	11.1	0.0
PRIMARIA INCOMPLETA	33.4	57.2
PRIMARIA COMPLETA	11.1	42.8
SECUNDARIA O EQUIVALENTE INCOMPLETA	0.0	0.0
SECUNDARIA O EQUIVALENTE COMPLETA	11.1	0.0
BACHILLERATO O EQUIVALENTE INCOMPLETO	0.0	0.0
BACHILLERATO O EQUIVALENTE COMPLETO	22.2	0.0
NORMAL SUPERIOR BÁSICA INCOMPLETA	11.1	0.0
NORMAL SUPERIOR BÁSICA COMPLETA	0.0	0.0
LICENCIATURA INCOMPLETA	0.0	0.0
LICENCIATURA COMPLETA	0.0	0.0
ESPECIALIZACIÓN INCOMPLETA	0.0	0.0
ESPECIALIZACIÓN COMPLETA	0.0	0.0
MAESTRÍA INCOMPLETA	0.0	0.0
MAESTRÍA COMPLETA	0.0	0.0
DOCTORADO INCOMPLETO	0.0	0.0
DOCTORADO COMPLETO	0.0	0.0
OTRO	0.0	0.00
<b>TOTAL</b>	<b>100</b>	<b>100</b>

En el caso de la escolaridad de las madres de los egresados de ambas generaciones (1997 y 2002), predomina el de primaria incompleta con 33.4% y 57.2% respectivamente.

# I DATOS GENERALES Y ANTECEDENTES GENERALES

## I.3 ESCOLARIDAD Y OCUPACIÓN DEL PADRE Y MADRE

### I.3.2 OCUPACIÓN DEL PADRE

PUESTO	1997	2002
	PORCENTAJE	
DIRECTOR GENERAL	0.0	0.0
DUEÑO O SOCIO DE UNA EMPRESA, DESPACHO, RANCHO, ETC.	0.0	0.0
PROFESIONAL INDEPENDIENTE	11.1	0.0
GERENTE / DIRECTOR DE ÁREA	0.0	0.0
SUBGERENTE / SUBDIRECTOR DE ÁREA	0.0	0.0
JEFE DE DEPARTAMENTO	11.1	0.0
JEFE DE OFICINA / SECCIÓN / ÁREA	0.0	0.0
EMPLEADO PROFESIONAL	11.1	0.0
EJECUTIVO DE CUENTA	0.0	0.0
ANALISTA TÉCNICO	0.0	0.0
EMPLEADO NO PROFESIONAL	11.1	50.0
POR CUENTA PROPIA NO PROFESIONAL	22.3	0.0
VENDEDOR / COMERCIANTE	0.0	16.7
ASISTENTE / AYUDANTE / AUXILIAR	0.0	0.0
TRABAJADOR MANUAL NO CALIFICADO	11.1	0.0
EMPLEADO DOMÉSTICO	0.0	0.0
EJIDATARIO	0.0	0.0
JORNALERO AGRÍCOLA	0.0	0.0
HOGAR	0.0	0.0
OTRO	22.2	33.3
<b>TOTAL</b>	<b>100</b>	<b>100</b>

La principal ocupación de los padres de familia de la generación 1997, es de trabajador por cuenta propia no profesional; y para la generación 2002 es de empleado no profesional con 50.0%.

unidad  
iztapalapa

inicio

Ingeniería en  
Energía

## I.3 ESCOLARIDAD Y OCUPACIÓN DEL PADRE Y MADRE

### I.3.2 OCUPACIÓN DE LA MADRE

PUESTO	1997	2002
	PORCENTAJE	
DIRECTOR GENERAL	0.0	0.0
DUEÑO O SOCIO DE UNA EMPRESA, DESPACHO, RANCHO, ETC.	0.0	0.0
PROFESIONAL INDEPENDIENTE	0.0	0.0
GERENTE / DIRECTOR DE ÁREA	0.0	0.0
SUBGERENTE / SUBDIRECTOR DE ÁREA	0.0	0.0
JEFE DE DEPARTAMENTO	0.0	0.0
JEFE DE OFICINA / SECCIÓN / ÁREA	0.0	0.0
EMPLEADO PROFESIONAL	0.0	0.0
EJECUTIVO DE CUENTA	0.0	0.0
ANALISTA TÉCNICO	0.0	0.0
EMPLEADO NO PROFESIONAL	0.0	0.0
POR CUENTA PROPIA NO PROFESIONAL	0.0	0.0
VENDEDOR / COMERCIANTE	0.0	14.3
ASISTENTE / AYUDANTE / AUXILIAR	0.0	0.0
TRABAJADOR MANUAL NO CALIFICADO	0.0	0.0
EMPLEADO DOMÉSTICO	0.0	0.0
EJIDATARIO	0.0	0.0
JORNALERO AGRÍCOLA	100.0	85.7
HOGAR	0.0	0.0
<b>TOTAL</b>	<b>100</b>	<b>100</b>

Las madres de los egresados de ambas generaciones se dedican principalmente al hogar, así lo muestran los datos obtenidos con los porcentajes de 100.0% y 85.7%.

## I DATOS GENERALES Y ANTECEDENTES GENERALES

### I.3 ESCOLARIDAD Y OCUPACIÓN DEL PADRE Y MADRE

#### I.3.3 GIRO DE LA OCUPACIÓN DEL PADRE

1997					
GIRO	MICRO	PEQUEÑA	MEDIANA	GRANDE	TOTAL
	PORCENTAJE				
TRANSPORTE, COMUNICACIÓN Y SERVICIOS	20.0	0.0	0.0	80.0	100
COMERCIO	0.0	0.0	0.0	100	100
AGROPECUARIO, MINERÍA, EXTRACCIÓN E INDUSTRIA	0.0	0.0	0.0	0.0	0.0
<b>PROMEDIO</b>	<b>6.67</b>	<b>0.00</b>	<b>0.00</b>	<b>60.00</b>	<b>100</b>

2002					
GIRO	MICRO	PEQUEÑA	MEDIANA	GRANDE	TOTAL
	PORCENTAJE				
TRANSPORTE, COMUNICACIÓN Y SERVICIOS	0.0	0.0	0.0	0.0	0.0
COMERCIO	100	0.0	0.0	0.0	100
AGROPECUARIO, MINERÍA, EXTRACCIÓN E INDUSTRIA	0.0	0.0	50.0	50.0	100
<b>PROMEDIO</b>	<b>33.33</b>	<b>0.00</b>	<b>16.67</b>	<b>16.67</b>	<b>100</b>

Los padres de familia de los egresados de las generaciones 1997 y 2002 laboran mayoritariamente en empresas grandes y micro.



## I DATOS GENERALES Y ANTECEDENTES GENERALES

### I.3 ESCOLARIDAD Y OCUPACIÓN DEL PADRE Y MADRE

#### I.3.3 GIRO DE LA OCUPACIÓN DE LA MADRE

1997					
GIRO	MICRO	PEQUEÑA	MEDIANA	GRANDE	TOTAL
	PORCENTAJE				
TRANSPORTE, COMUNICACIÓN Y SERVICIOS	0.0	0.0	100	0.0	100
COMERCIO	0.0	0.0	100	0.0	100
AGROPECUARIO, MINERÍA, EXTRACCIÓN E INDUSTRIA	0.0	0.0	0.0	0.0	0.0
<b>PROMEDIO</b>	<b>0.0</b>	<b>0.0</b>	<b>66.67</b>	<b>0.0</b>	

2002					
GIRO	MICRO	PEQUEÑA	MEDIANA	GRANDE	TOTAL
	PORCENTAJE				
TRANSPORTE, COMUNICACIÓN Y SERVICIOS	0.0	0.0	0.0	100	100
COMERCIO	0.0	0.0	0.0	100	100
AGROPECUARIO, MINERÍA, EXTRACCIÓN E INDUSTRIA	0.0	0.0	0.0	0.0	0.0
<b>PROMEDIO</b>	<b>0.0</b>	<b>0.0</b>	<b>0.0</b>	<b>66.67</b>	

Las madres de familia de los egresados de las generaciones 1997 y 2002 que laboran, se desempeñan predominantemente en empresas mediana y grande.

**unidad  
iztapa**

**inicio**

**Ingeniería en  
Energía**

## **II. TRAYECTORIA ACADÉMICA DEL EGRESADO**

## II. TRAYECTORIA ACADÉMICA DEL EGRESADO

### II.1 ESTUDIOS DE BACHILLERATO

#### II.1.1 TIPO DE BACHILLERATO

EDUCACIÓN MEDIA SUPERIOR	1997	2002
	PORCENTAJE	
NO DEFINIDA	0.0	0.0
UNAM ESCUELA NACIONAL PREPARATORIA	0.0	0.0
UNAM C.C.H.	0.0	0.0
IPN C.E.C.Y.T	11.1	0.0
COLEGIO DE BACHILLERES	44.5	42.9
DGTI - C.E.T.	0.0	0.0
DGTI - C.B.T.I.	0.0	0.0
DGTI - C.B.T.A.	0.0	0.0
DGTI - C.B.T.F.	0.0	0.0
DGTI - C.E.T.M.A.R.	0.0	0.0
DGTI - I.T.R.	0.0	0.0
NORMAL PRIMARIA	0.0	0.0
UNIVERSIDAD ESTATAL	11.1	0.0
INCORPORADA A LA UNAM	0.0	0.0
INCORPORADA AL IPN	0.0	0.0
INCORPORADA A LA SEP	22.2	42.8
INCORPORADA A UNIVERSIDAD ESTATAL	11.1	0.0
OTRA	0.0	14.3
U.A.E.M.	0.0	0.0
INCORPORADA A .E.M.	0.0	0.0
UNAM	0.0	0.0
IPN	0.0	0.0
<b>TOTAL</b>	<b>100</b>	<b>100</b>

Los egresados de ambas generaciones realizaron su bachillerato en mayor proporción en el Colegio de Bachilleres.

## II. TRAYECTORIA ACADÉMICA DEL EGRESADO

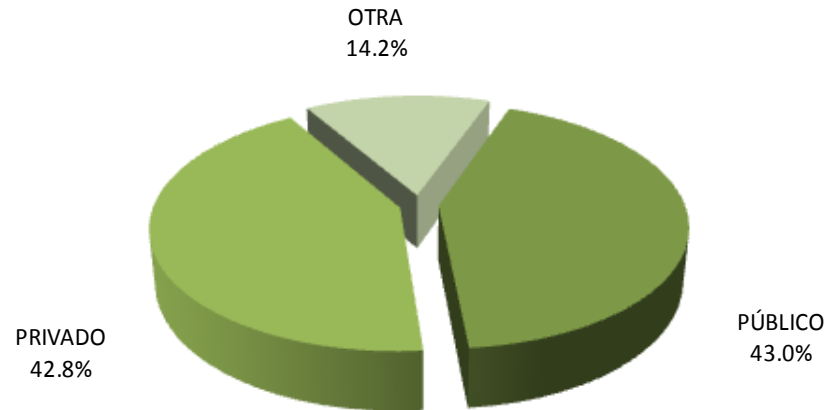
### II.1 ESTUDIOS DE BACHILLERATO

#### II.1.2 RÉGIMEN JURÍDICO DE LA INSTITUCIÓN DEL BACHILLERATO



1997

La mayor parte de los egresados de ambas generaciones cursaron su bachillerato en instituciones públicas (66.7% y 43.0% respectivamente).

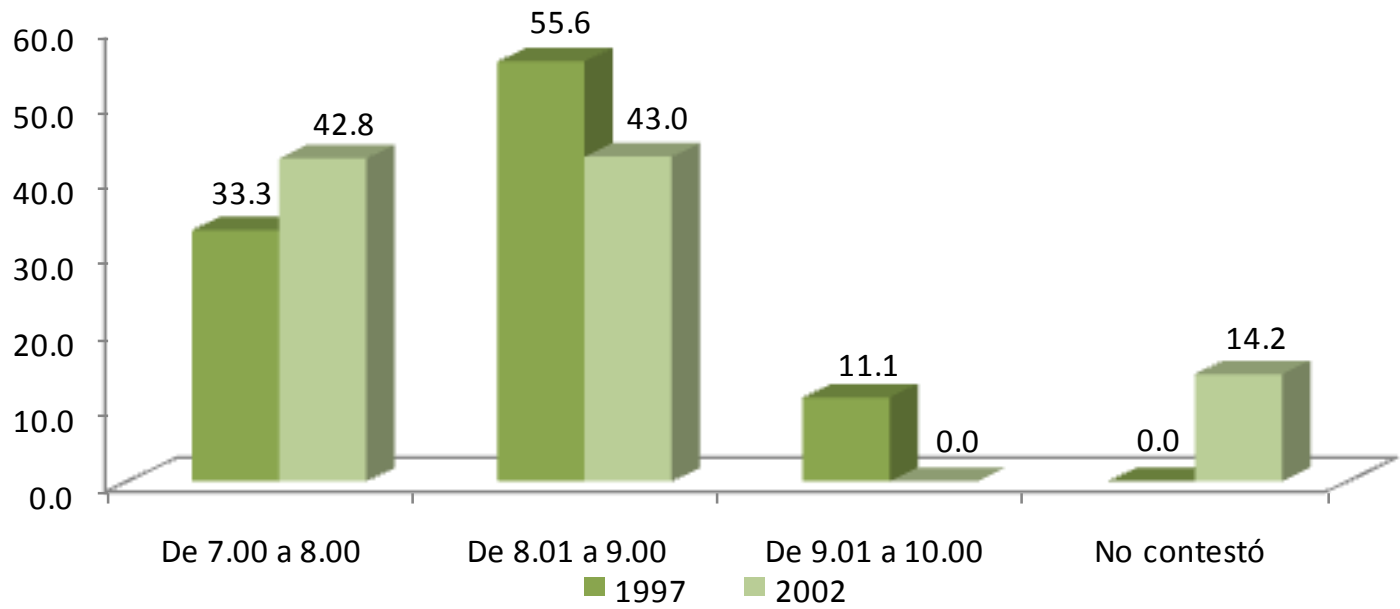


2002

## II. TRAYECTORIA ACADÉMICA DEL EGRESADO

### II.1 ESTUDIOS DE BACHILLERATO

#### II.1.3 PROMEDIO DEL BACHILLERATO

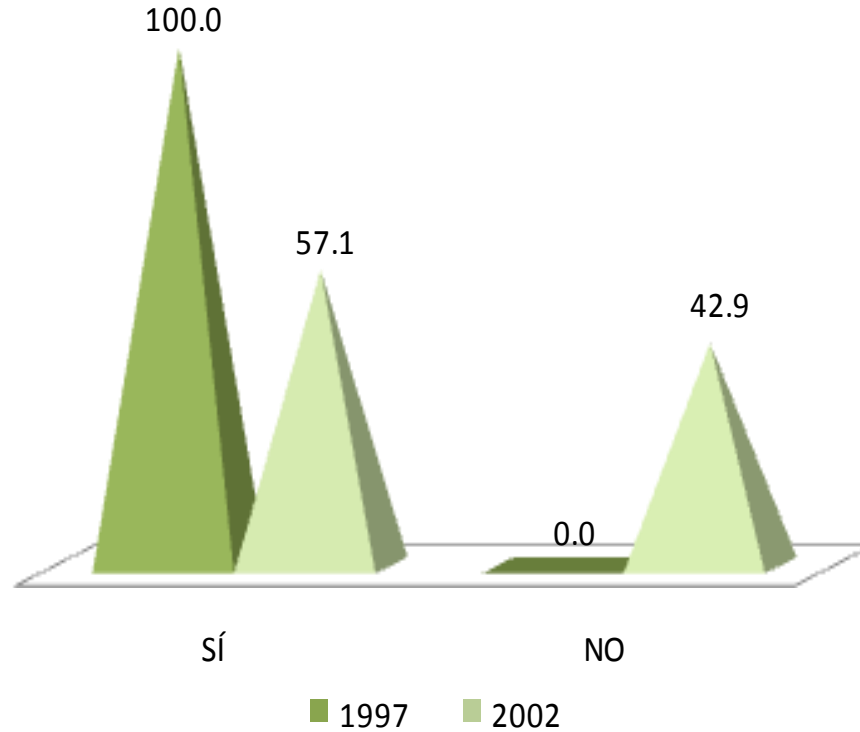


El rendimiento académico promedio mostrado por las generaciones de estudio (1997 y 2002), durante el bachillerato se encuentra primordialmente entre una calificación de 8.01 y 9.00.

## II. TRAYECTORIA ACADÉMICA DEL EGRESADO

### II.2 ELECCIÓN DE LA INSTITUCIÓN Y CARRERA

#### II.2.1 LA INSTITUCIÓN FUE SU PRIMERA ELECCIÓN



El 100% de los egresados del año 1997 y el 57.1% del 2002, eligió a la UAM-Iztapalapa como primera opción.

## II. TRAYECTORIA ACADÉMICA DEL EGRESADO

### II.2 ELECCIÓN DE LA INSTITUCIÓN Y CARRERA

#### II.2.2 TIPO DE INSTITUCIÓN QUE HABÍA ELEGIDO

TIPO DE INSTITUCIÓN	1997	2002
	PORCENTAJE	
UNIVERSIDAD PÚBLICA	0.0	100.0
INSTITUTO TECNOLÓGICO PRIVADO	0.0	0.0
UNIVERSIDAD PRIVADA	0.0	0.0
EDUCACIÓN NORMAL	0.0	0.0
INSTITUTO TECNOLÓGICO Y/O POLITÉCNICO PÚBLICO	0.0	0.0
OTRO	0.0	0.0
<b>TOTAL</b>	<b>0.0</b>	<b>100</b>

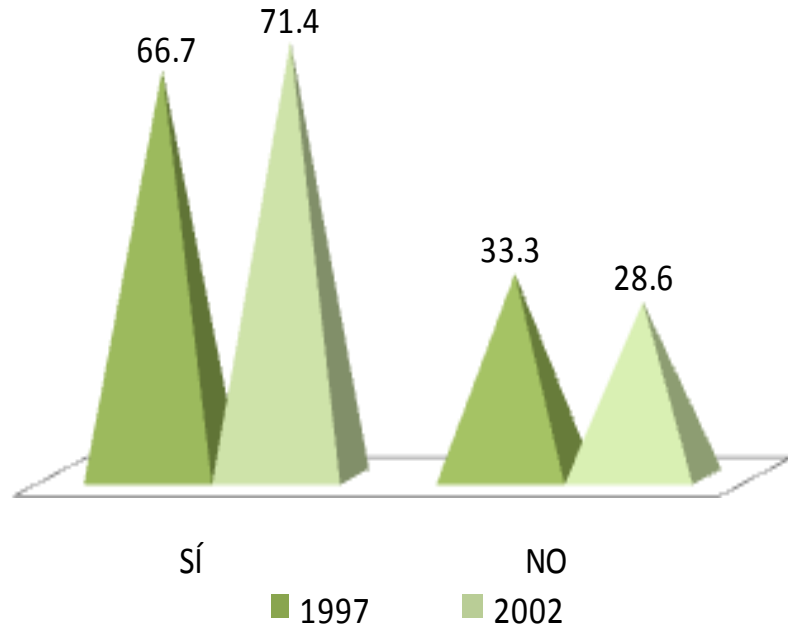
El 100% de la generación 2002 eligió una Universidad Pública.



## II. TRAYECTORIA ACADÉMICA DEL EGRESADO

### II.2 ELECCIÓN DE LA INSTITUCIÓN Y CARRERA

#### II.2.3 LA CARRERA FUE SU PRIMERA ELECCIÓN

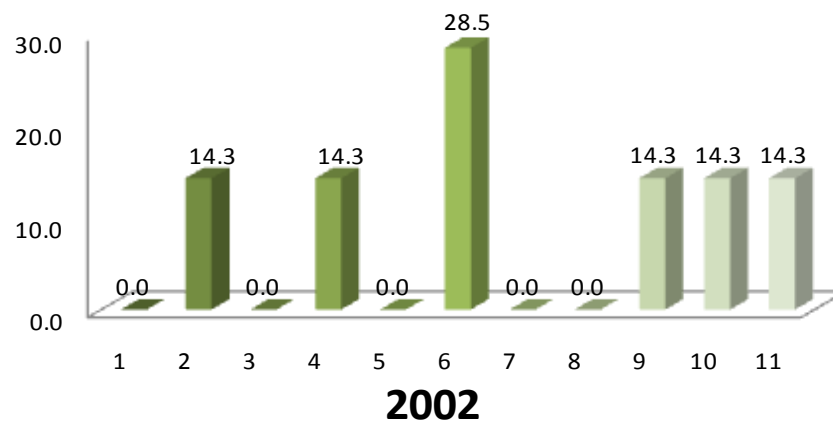
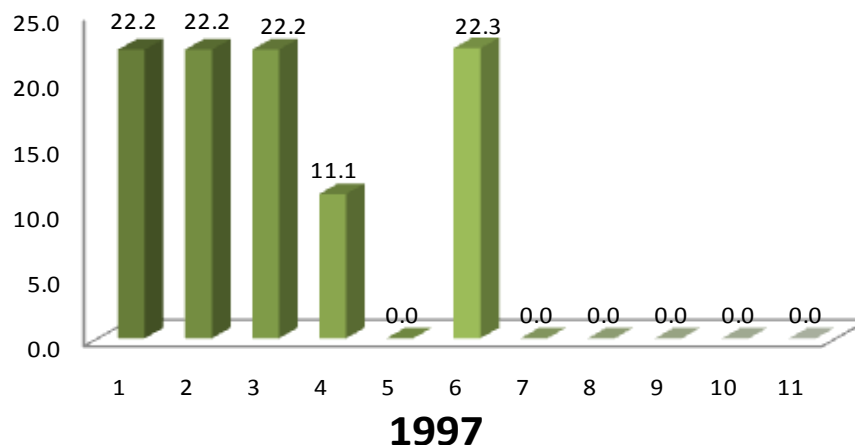


En lo relativo a la elección de la carrera, el 66.7% y el 71.4% respectivamente, manifestó haber cursado su primera opción.

1. EL PRESTIGIO DE LA INSTITUCIÓN
2. MODELO ACADÉMICO
3. LA CARRERA SÓLO SE OFRECÍA EN ESTA INSTITUCIÓN
4. SU CERCANÍA GEOGRÁFICA A MI DOMICILIO
5. EL COSTO DE INSCRIPCIÓN Y CUOTAS
6. SUS FECHAS DE INGRESO
7. FACILIDAD DE INGRESO
8. CONSEJO DE PROFESORES
9. CONSEJO DE ORIENTADORES
10. CONSEJO DE FAMILIARES Y AMIGOS
11. OTRO

## II. TRAYECTORIA ACADÉMICA DEL EGRESADO

### II.3 RAZONES QUE INFLUYERON PARA ELEGIR LA UAM



La razón más importante que influyó para elección de la UAM en las dos generaciones de estudio fue, sus fechas de ingreso.

## II. TRAYECTORIA ACADÉMICA DEL EGRESADO

### II.4 RAZONES QUE INFLUYERON PARA ELEGIR LA LICENCIATURA

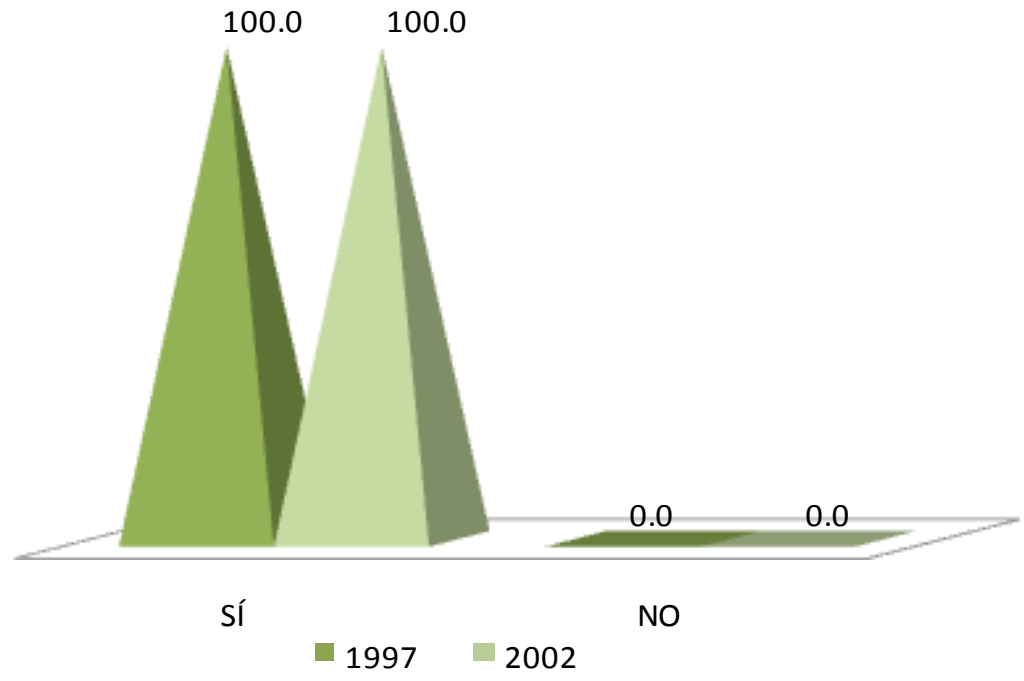
1. EL PRESTIGIO DE LA CARRERA
2. LA CARRERA ES DE ALTA DEMANDA EN EL MERCADO LABORAL
3. A LOS EGRESADOS DE LA CARRERA LES PAGAN BIEN
4. FACILIDAD DE INGRESO
5. EL CONTENIDO DEL PLAN DE ESTUDIOS
6. LA DURACIÓN DE LOS ESTUDIOS
7. POSIBILIDADES DE DESARROLLO PERSONAL Y/O PROFESIONAL
8. POR VOCACIÓN Y HABILIDADES PERSONALES
9. CONSEJO DE FAMILIARES Y AMIGOS
10. CONSEJO DE PROFESORES
11. CONSEJO DE ORIENTADORES
12. POR TRADICIÓN FAMILIAR
13. OTRO

	1997	2002
ELECCIÓN DE LA CARRERA	%	%
EL PRESTIGIO DE LA CARRERA	0.0	14.3
LA CARRERA ES DE ALTA DEMANDA EN EL MERCADO LABORAL	22.2	0.0
A LOS EGRESADOS DE LA CARRERA LES PAGAN BIEN	0.0	0.0
FACILIDAD DE INGRESO	0.0	14.3
EL CONTENIDO DEL PLAN DE ESTUDIOS	11.1	0.0
LA DURACIÓN DE LOS ESTUDIOS	0.0	0.0
POSIBILIDADES DE DESARROLLO PERSONAL Y/O PROFESIONAL	33.4	28.6
POR TENER VOCACIÓN Y HABILIDADES PERSONALES	33.3	28.6
CONSEJO DE FAMILIARES Y AMIGOS	0.0	0.0
CONSEJO DE PROFESORES	0.0	0.0
CONSEJO DE ORIENTADORES	0.0	0.0
POR TRADICIÓN FAMILIAR	0.0	0.0
OTRO	0.0	14.2
<b>TOTAL</b>	<b>100.0</b>	<b>100.0</b>

Las razones más importantes que determinaron la elección de la carrera en ambas generaciones fueron: a) la posibilidades de desarrollo personal y/o profesional; b) la vocación y habilidades personales y c) la carrera es de alta demanda en el mercado laboral.

## II. TRAYECTORIA ACADÉMICA DEL EGRESADO

### II.5 ESTUDIOS DE LICENCIATURA II.5.1 REALIZÓ SU SERVICIO SOCIAL

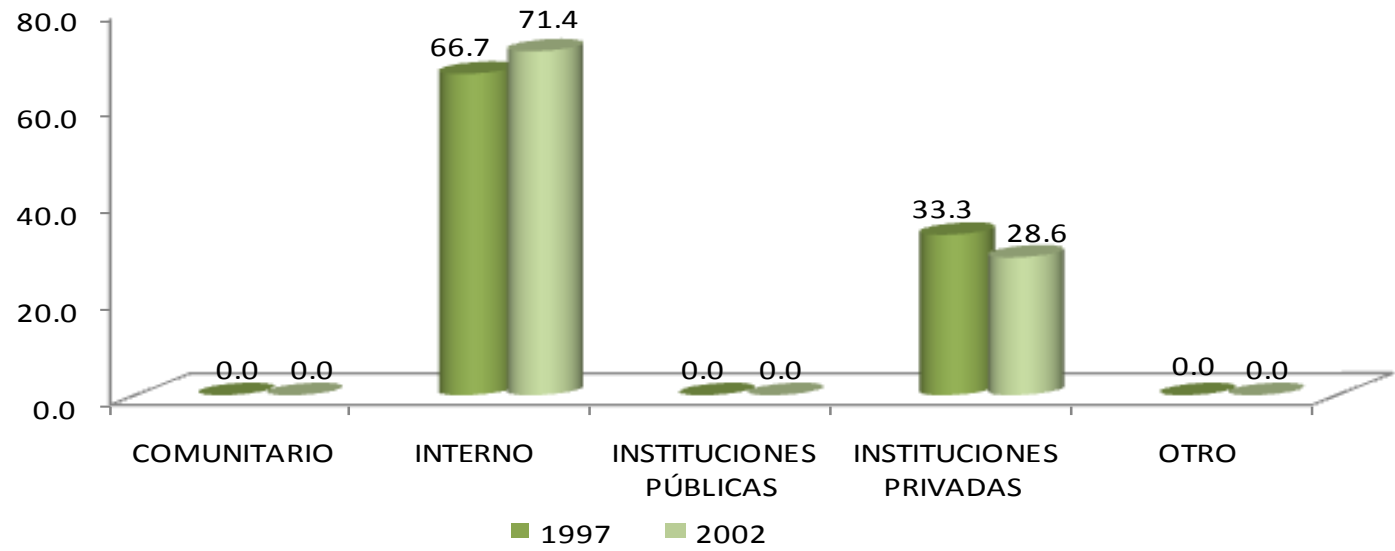


El 100% de los egresados de las generaciones 1997 y 2002, cubrió satisfactoriamente el Servicio Social.

## II. TRAYECTORIA ACADÉMICA DEL EGRESADO

### II.5 ESTUDIOS DE LICENCIATURA

#### II.5.2 TIPO DE SERVICIO SOCIAL



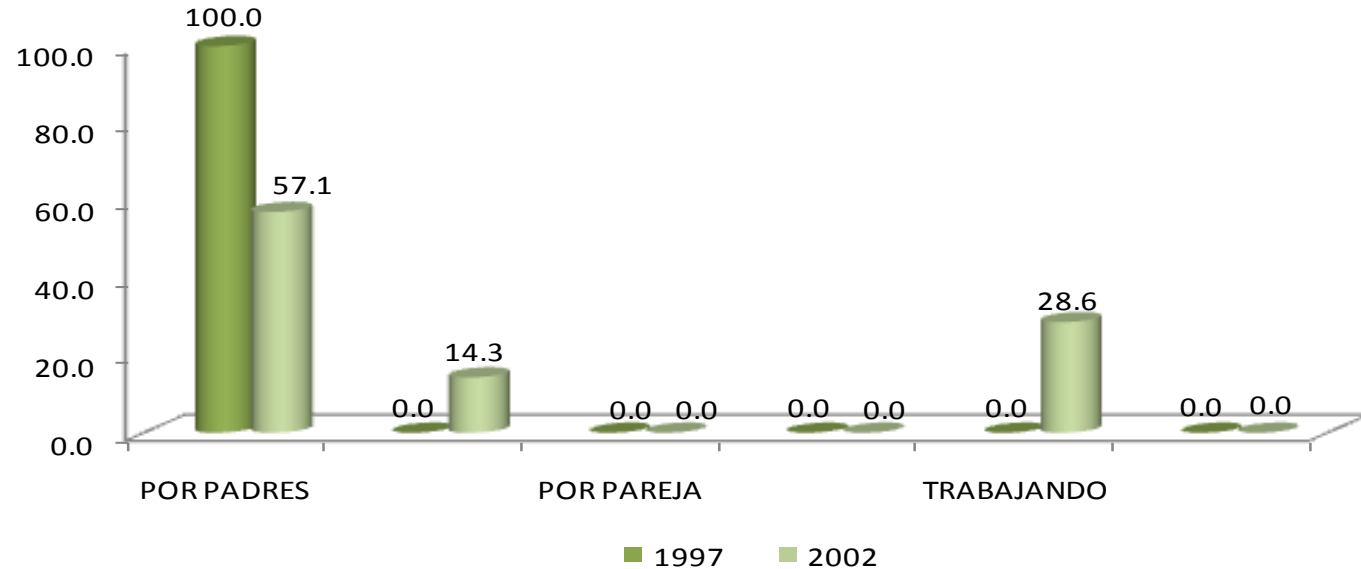
El 66.7% y 71.4% desarrollaron su Servicio Social en programas y/o proyectos adscritos a la propia Universidad, seguidos de programas en instituciones privadas, 33.3% y 28.6%, respectivamente.

TIPO	1997	2002
	PORCENTAJE	
COMUNITARIO	0.0	0.0
INTERNO	66.7	71.4
INSTITUCIONES PÚBLICAS	0.0	0.0
INSTITUCIONES PRIVADAS	33.3	28.6
OTRO	0.0	0.0
<b>TOTAL</b>	<b>100</b>	<b>100</b>

## II. TRAYECTORIA ACADÉMICA DEL EGRESADO

### II.5 ESTUDIOS DE LICENCIATURA

#### II.5.3 SUSTENTO ECONÓMICO DURANTE SUS ESTUDIOS



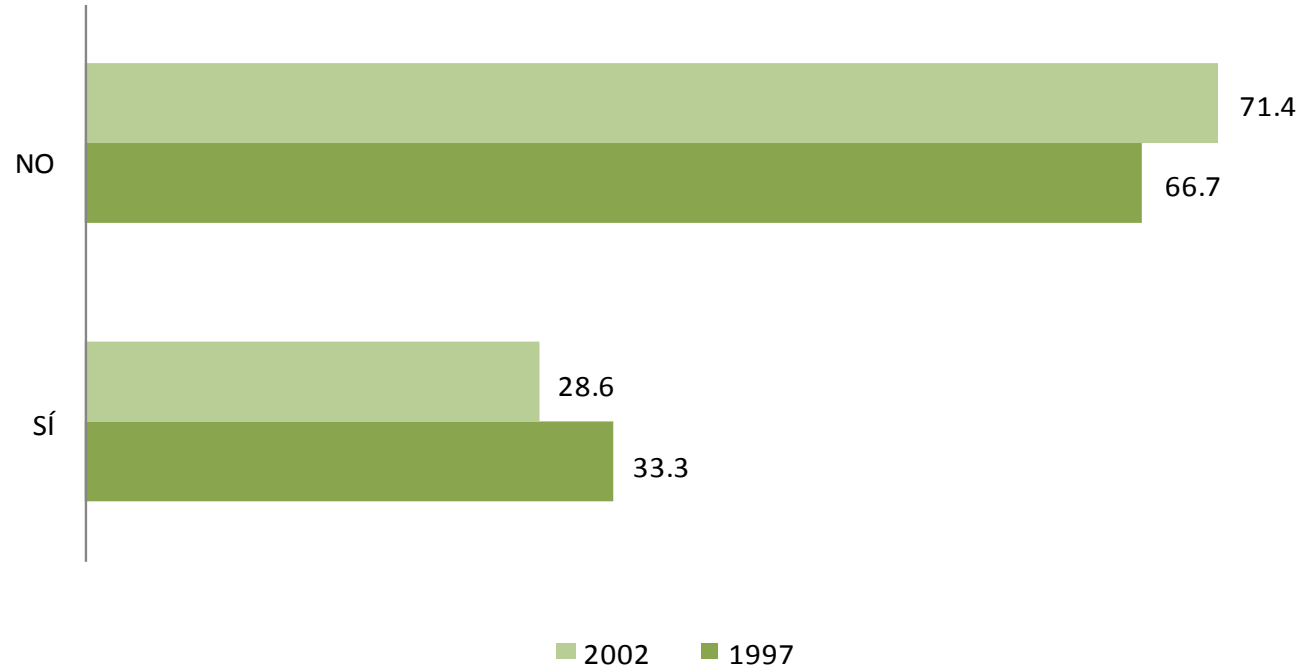
La fuente de sustento más importante para los egresados de las generaciones en estudio (1997 y 2002), es por parte de los padres con porcentajes de 100.0% y 57.1% respectivamente.

SUSTENTO ECONÓMICO	1997	2002
	PORCENTAJE	
PADRES	100.0	57.1
OTROS FAMILIARES	0.0	14.3
PAREJA	0.0	0.0
BECA / CRÉDITO EDUCATIVO	0.0	0.0
TRABAJANDO	0.0	28.6
OTROS MEDIOS	0.0	0.0
<b>TOTAL</b>	<b>100</b>	<b>100</b>

## II. TRAYECTORIA ACADÉMICA DEL EGRESADO

### II.6 CONTINUACIÓN DE LA FORMACIÓN

#### II.6.1 OPTÓ POR OTRO TIPO DE ESTUDIOS



El 33.3% de los egresados de la generación 1997 optó por algún tipo de estudios posterior a la licenciatura, en este mismo rubro el 28.6% corresponde a la generación 2002.



## II. TRAYECTORIA ACADÉMICA DEL EGRESADO

### II.6 CONTINUACIÓN DE LA FORMACIÓN

#### II.6.2 MESES DE ESCOLARIDAD CURSADOS Y APROBADOS DESPUÉS DE LA LICENCIATURA

MESES	1997	2002
	PORCENTAJE	
HASTA 10	0.0	100.0
ENTRE 11 Y 20	33.4	0.0
ENTRE 21 Y 30	33.3	0.0
ENTRE 31 Y 40	33.3	0.0
ENTRE 41 Y 50	0.0	0.0
MÁS DE 50	0.0	0.0
<b>TOTAL</b>	<b>100</b>	<b>100</b>

El 33.4% de la generación 1997 cursó entre 11 y 20 meses después de la licenciatura y el 100.0% de los egresados de la generación 2002 hasta 10 meses.

unidad  
iztapa

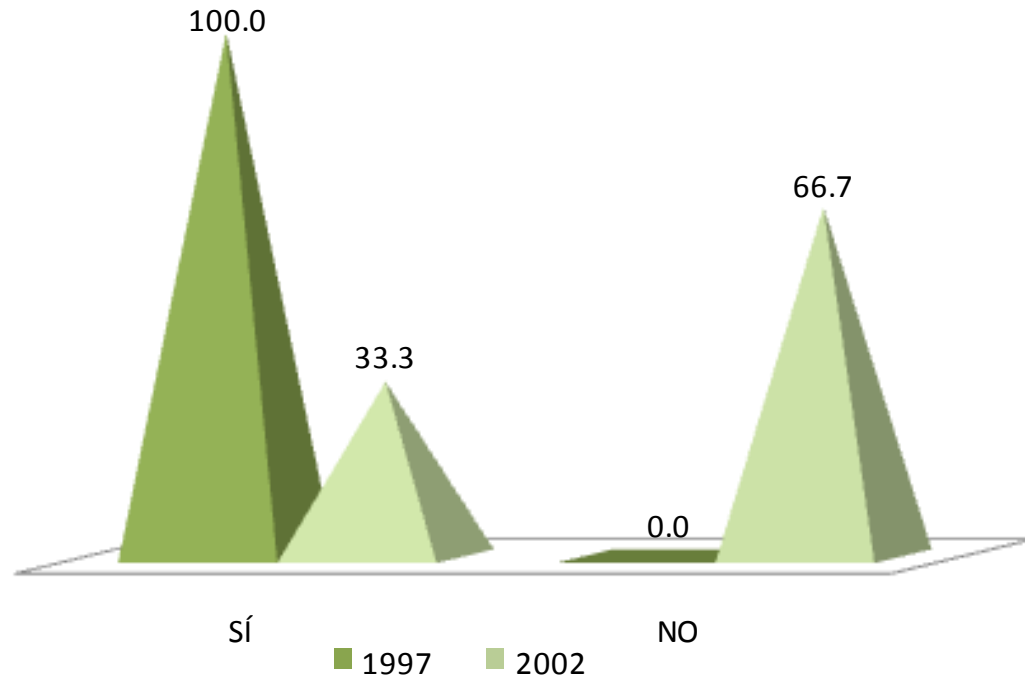
inicio

Ingeniería en  
Energía

# III. TRAYECTORIA Y UBICACIÓN EN EL MERCADO LABORAL

### III. TRAYECTORIA Y UBICACIÓN EN EL MERCADO LABORAL

#### III.1 EMPLEO ACTUAL III.1.1 TRABAJA ACTUALMENTE

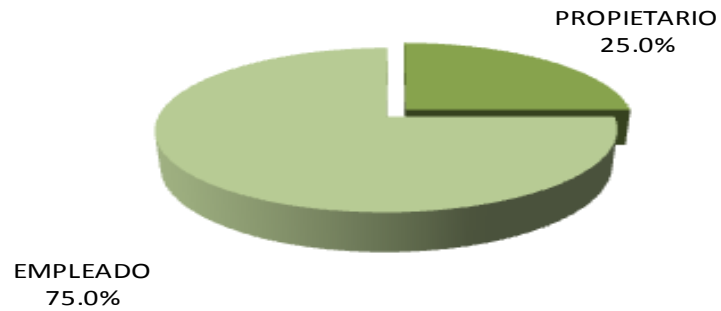


Actualmente, el 100.0% de los egresados de la generación 1997 trabaja, y la generación 2002 reporta la misma situación con un porcentaje de 33.3%.

### III. TRAYECTORIA Y UBICACIÓN EN EL MERCADO LABORAL

#### III.1 EMPLEO ACTUAL

##### III.1.2 EN ESTE TRABAJO ES



**1997**



**2002**

En lo referente a la posición laboral que tienen actualmente los egresados; el 100.0% y 75.0% de las generaciones de estudio (1997 y 2002) reporta ser empleado.

### III. TRAYECTORIA Y UBICACIÓN EN EL MERCADO LABORAL

#### III.1 EMPLEO ACTUAL

##### III.1.3 PUESTO ACTUAL

PUESTO	1997	2002
	PORCENTAJE	
DIRECTOR GENERAL	0.0	0.0
DUEÑO O SOCIO DE UNA EMPRESA, DESPACHO, RANCHO	22.2	0.0
PROFESIONAL INDEPENDIENTE	0.0	0.0
GERENTE / DIRECTOR DE ÁREA	0.0	0.0
SUBGERENTE / SUBDIRECTOR DE ÁREA	0.0	0.0
JEFE DE DEPARTAMENTO	22.2	0.0
EJECUTIVO DE CUENTA	0.0	0.0
JEFE DE OFICINA / SECCIÓN / ÁREA	11.1	50.0
EMPLEADO PROFESIONAL	33.4	0.0
SUPERVISOR	0.0	0.0
ANALISTA ESPECIALIZADO	0.0	0.0
VENDEDOR EN ESTABLECIMIENTO	0.0	0.0
ASISTENTE	0.0	0.0
AYUDANTE	0.0	0.0
POR CUENTA PROPIA NO PROFESIONAL	0.0	50.0
EMPLEADO NO PROFESIONAL	11.1	0.0
AUXILIAR	0.0	0.0
OTRO	0.0	0.0
<b>TOTAL</b>	<b>100</b>	<b>100</b>

El puesto que ocupan los egresados de la generación 1997 principalmente es empleado profesional y para la generación 2002, es con porcentajes iguales de 50.0% jefe de oficina/ sección/ área y empleo por cuenta propia no profesional.

### III. TRAYECTORIA Y UBICACIÓN EN EL MERCADO LABORAL

#### III.1 EMPLEO ACTUAL III.1.4 GIRO DE LA EMPRESA ACTUAL

1997					
GIRO	MICRO	PEQUEÑA	MEDIANA	GRANDE	TOTAL
	PORCENTAJE				
TRANSPORTE, COMUNICACIÓN Y SERVICIOS	11.1	0.0	44.4	44.5	100
COMERCIO	0.0	0.0	0.0	0.0	0.0
AGROPECUARIO, MINERÍA, EXTRACCIÓN E INDUSTRIA	0.0	0.0	0.0	0.0	0.0
<b>PROMEDIO</b>	<b>3.70</b>	<b>0.00</b>	<b>14.80</b>	<b>14.83</b>	<b>100</b>

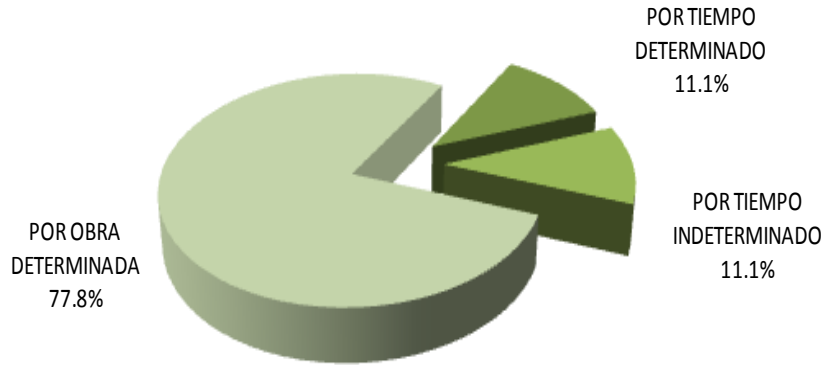
2002					
GIRO	MICRO	PEQUEÑA	MEDIANA	GRANDE	TOTAL
	PORCENTAJE				
TRANSPORTE, COMUNICACIÓN Y SERVICIOS	0.0	0.0	0.0	100	100
COMERCIO	100	0.0	0.0	0.0	100
AGROPECUARIO, MINERÍA, EXTRACCIÓN E INDUSTRIA	0.0	0.0	0.0	0.0	100
<b>PROMEDIO</b>	<b>33.33</b>	<b>0.00</b>	<b>0.00</b>	<b>33.33</b>	<b>100</b>

Por tamaño de la empresa, los egresados de ambas generaciones de estudio laboran principalmente en empresas grandes.

### III. TRAYECTORIA Y UBICACIÓN EN EL MERCADO LABORAL

#### III.1 EMPLEO ACTUAL

##### III.1.5 TIPO DE CONTRATACIÓN DEL TRABAJO ACTUAL



1997

Por tipo de contratación, los egresados de ambas generaciones trabajan principalmente por obra determinada; 77.8% y 50.0% respectivamente.

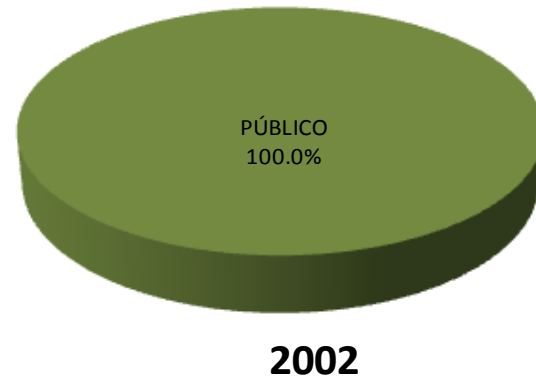
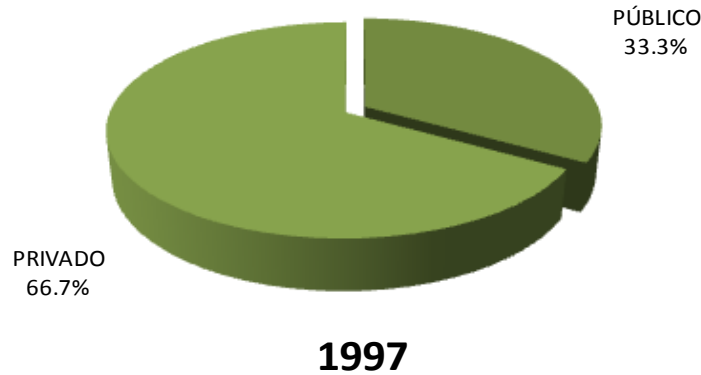


2002

### III. TRAYECTORIA Y UBICACIÓN EN EL MERCADO LABORAL

#### III.1 EMPLEO ACTUAL

##### III.1.6 RÉGIMEN JURÍDICO DE LA EMPRESA/INSTITUCIÓN DEL TRABAJO ACTUAL



En lo relativo al régimen jurídico de la empresa donde laboran los egresados de la generación 1997 un porcentaje de 66.7% se encuentra en instituciones privadas y para la generación 2002 con un 100.0% lo es en institución pública.



### III. TRAYECTORIA Y UBICACIÓN EN EL MERCADO LABORAL

#### III.1 EMPLEO ACTUAL

##### III.1.7 INGRESO MENSUAL NETO ACTUAL

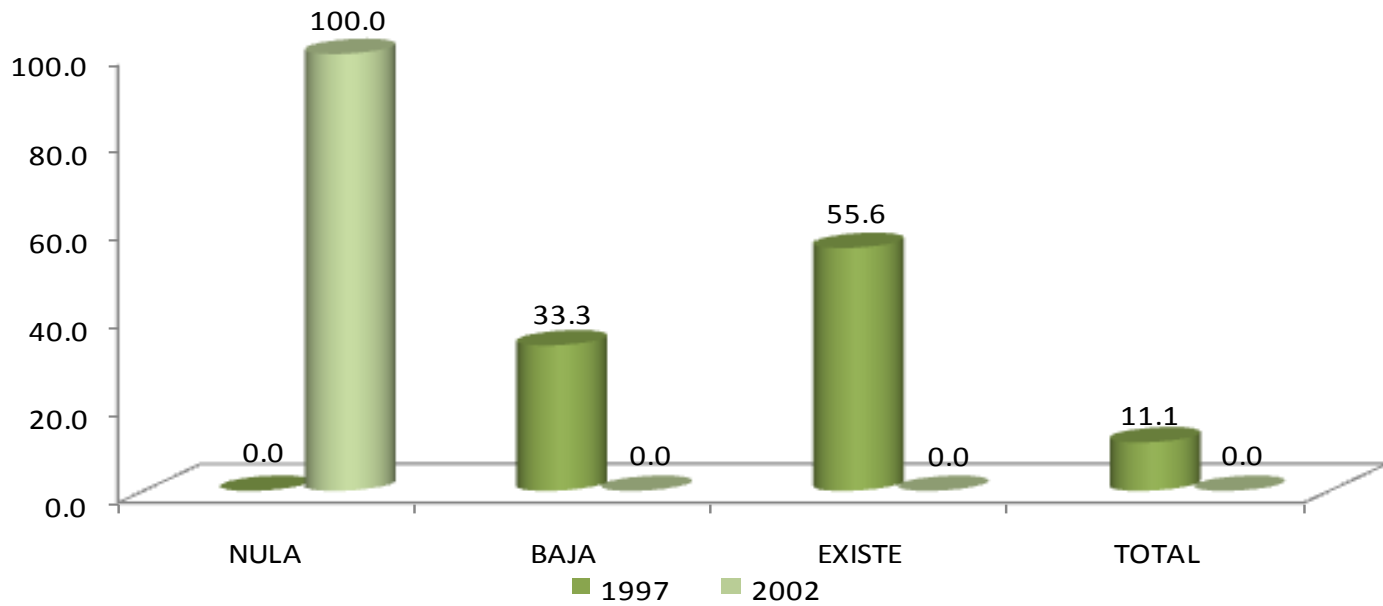
INGRESOS	1997	2002
	PORCENTAJE	
HASTA 10,000	44.5	100.0
ENTRE 10,001 y 20,000	44.4	0.0
ENTRE 20,001 y 30,000	11.1	0.0
ENTRE 30,001 y 40,000	0.0	0.0
ENTRE 40,001 y 50,000	0.0	0.0
MÁS DE 50,000	0.0	0.0
<b>TOTAL</b>	<b>100</b>	<b>100</b>

En cuanto al nivel de ingresos en ambas generaciones (1997 y 2002), se muestra que la mayoría reporta un ingreso mensual de hasta 10,000 pesos.

### III. TRAYECTORIA Y UBICACIÓN EN EL MERCADO LABORAL

#### III.1 EMPLEO ACTUAL

##### III.1.8 COINCIDENCIA DE ACTIVIDAD ACTUAL CON ESTUDIOS



El 100.0% de los egresados generación 2002 menciona que su actividad laboral actual, no tiene ninguna relación con sus estudios, y para la generación 1997 con 55.6% reporta que existe relación con su actividad laboral y sus estudios.

### III. TRAYECTORIA Y UBICACIÓN EN EL MERCADO LABORAL

#### III.1 EMPLEO ACTUAL

##### III.1.9 SECTOR ECONÓMICO DEL TRABAJO ACTUAL

SECTOR ECONÓMICO	1997 %	2002 %
AGRÍCOLA-GANADERO, SILVÍCOLA, ETC.	0.0	0.0
INDUSTRIA EXTRACTIVA	0.0	0.0
INDUSTRIA DE LA TRANSFORMACIÓN	11.1	0.0
INDUSTRIA DE LA CONSTRUCCIÓN	0.0	0.0
COMERCIO	0.0	50.0
SERVICIOS BANCARIOS, FINANCIEROS Y SEGUROS	0.0	0.0
TRANSPORTE/COMUNICACIONES	0.0	0.0
TURISMO	0.0	0.0
EDUCACIÓN	33.3	0.0
SERVICIOS PROFESIONALES Y TÉCNICOS	44.5	0.0
SERVICIOS DE SALUD	11.1	0.0
SERVICIOS DE GOBIERNO	0.0	50.0
ORGANIZACIÓN NO GUBERNAMENTAL	0.0	0.0
<b>TOTAL</b>	<b>100.00</b>	<b>100.00</b>

La mayor parte de los egresados de la generación 1997 (44.5%), se desempeña en el sector de servicios profesionales y técnicos, para la generación 2002 con porcentajes iguales de 50% es en el sector comercio y servicios de gobierno.

### III. TRAYECTORIA Y UBICACIÓN EN EL MERCADO LABORAL

#### III.1 EMPLEO ACTUAL

##### III.1.10 PRINCIPAL ACTIVIDAD QUE DESEMPEÑA ACTUALMENTE

ACTIVIDAD	1997 %	2002 %
COORDINACIÓN DE PROYECTOS	22.3	0.0
EVALUACIÓN	22.2	0.0
SUPERVISIÓN	0.0	50.0
INVESTIGACIÓN	11.1	0.0
DOCENCIA	11.1	0.0
ASESORÍA ESPECIALIZADA	22.2	0.0
CONSULTORÍA	0.0	0.0
ASESORÍA TÉCNICA	0.0	0.0
COMERCIALIZACIÓN	0.0	0.0
VENTAS	0.0	50.0
OTRA	11.1	0.0
<b>TOTAL</b>	<b>100</b>	<b>100</b>

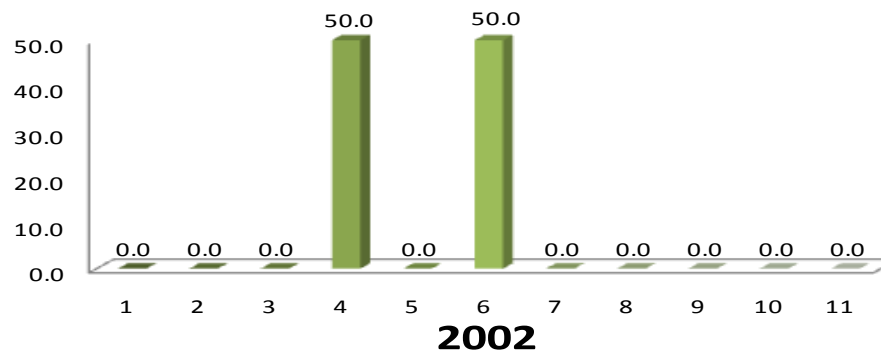
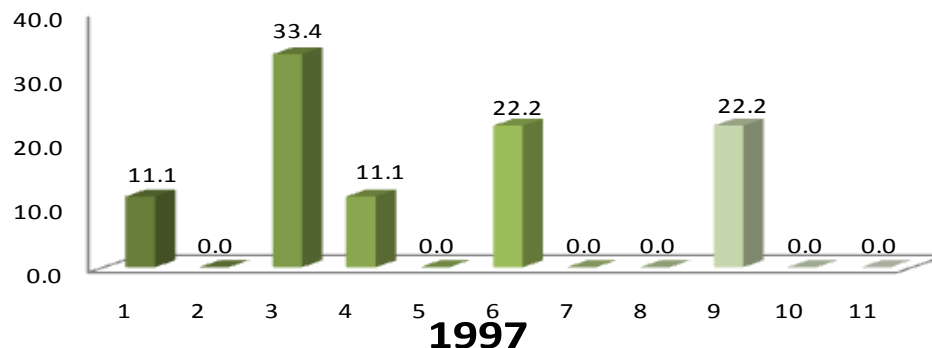
Por tipo de actividad que desempeñan en la actualidad los egresados de ambas generaciones, destacan los rubros de: a) coordinación de proyectos; b) supervisión y c) ventas.

### III. TRAYECTORIA Y UBICACIÓN EN EL MERCADO LABORAL

#### III.1 EMPLEO ACTUAL

##### III.1.11 MEDIO PRINCIPAL A TRAVÉS DEL CUAL ENCONTRO EL EMPLEO ACTUAL

1. POR BOLSA DE TRABAJO
2. POR ANUNCIO EN EL PERIÓDICO
3. POR INVITACIÓN EXPRESA DE UNA EMPRESA O INSTITUCIÓN
4. POR RECOMENDACIÓN DE AMIGOS DE LA LICENCIATURA
5. POR RECOMENDACIÓN DE UN PROFESOR
6. POR RECOMENDACIÓN DE UN AMIGO O FAMILIAR
7. POR RELACIONES HECHAS EN EMPLEOS ANTERIORES
8. DECIDÍ CREAR MI PROPIO NEGOCIO, DESPACHO, EMPRESA
9. ME INTEGRÉ AL NEGOCIO FAMILIAR
10. POR SERVICIO SOCIAL
11. OTRO

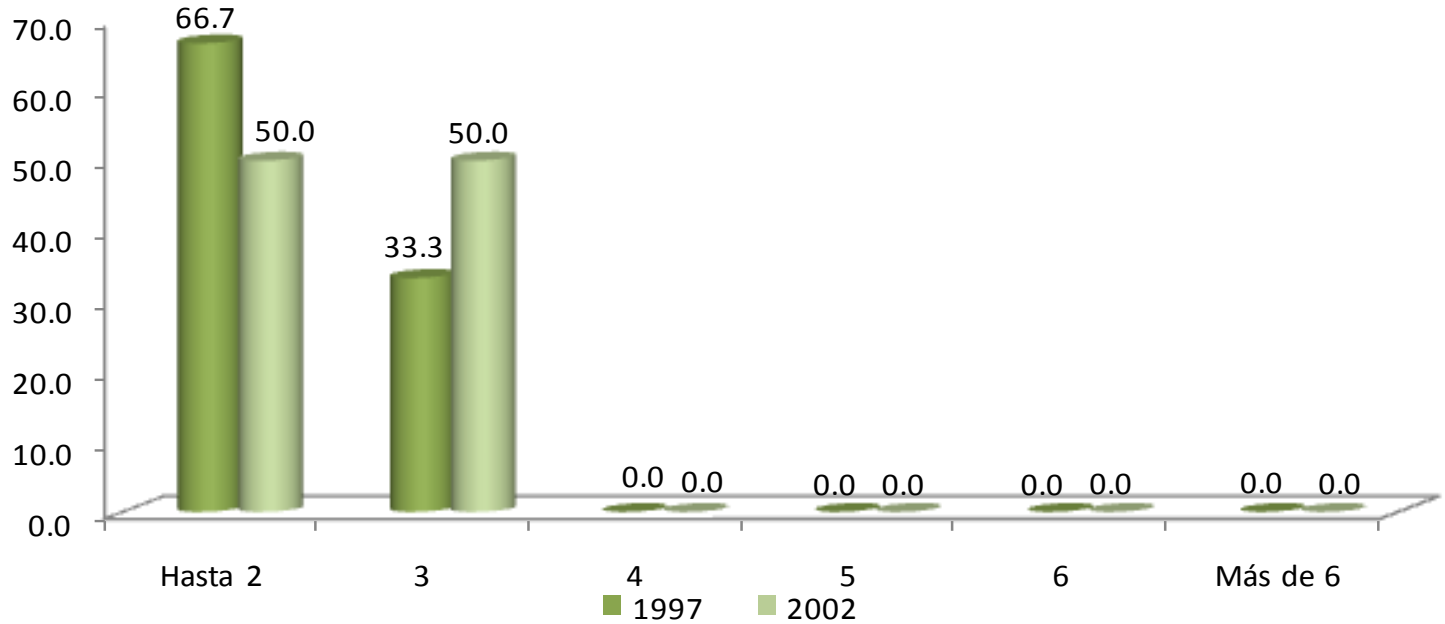


En términos generales, los medios más importantes para la obtención del empleo actual fueron en el caso de la generación de egreso 1997 por invitación expresa de una empresa o institución, y para la generación 2002 con porcentajes iguales de 50.0% es por recomendación de amigos de la licenciatura al igual que por recomendación de amigos o familiar.

### III. TRAYECTORIA Y UBICACIÓN EN EL MERCADO LABORAL

#### III.1 EMPLEO ACTUAL

##### III.1.12 TRABAJOS PRINCIPALES DESDE EL EGRESO

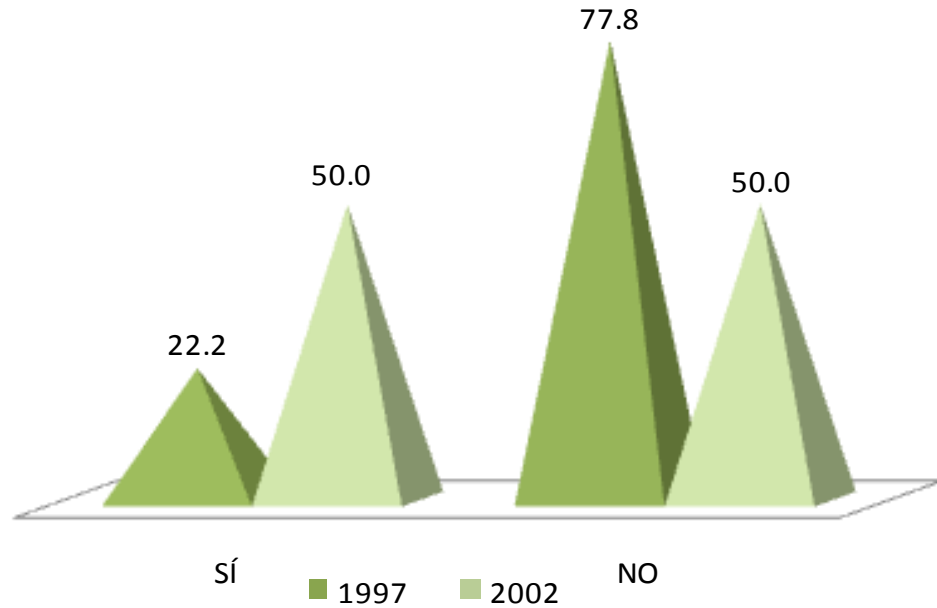


Respecto al número de trabajos que han tenido los egresados, la mayoría de la generación 1997, manifestó haber tenido 2 empleos con 66.7%; mientras que para los egresados en 2002 con porcentajes equitativos de 50.0% es de hasta 2 y 3 empleos.

### III. TRAYECTORIA Y UBICACIÓN EN EL MERCADO LABORAL

#### III.1 EMPLEO ACTUAL

##### III.1.13 ADEMÁS DE SU EMPLEO TIENE OTRA ACTIVIDAD REMUNERADA



El 22.2% de la generación 1997 y el 50.0% de los egresados 2002 declaró tener una actividad adicional remunerada.

### III. TRAYECTORIA Y UBICACIÓN EN EL MERCADO LABORAL

#### III.1 EMPLEO ACTUAL

##### III.1.14 ESTA ACTIVIDAD ES

**1997**



El 100.0% de ambas generaciones declaró que su actividad adicional remunerada es de tiempo parcial.

**2002**



unidad  
iztapa

inicio

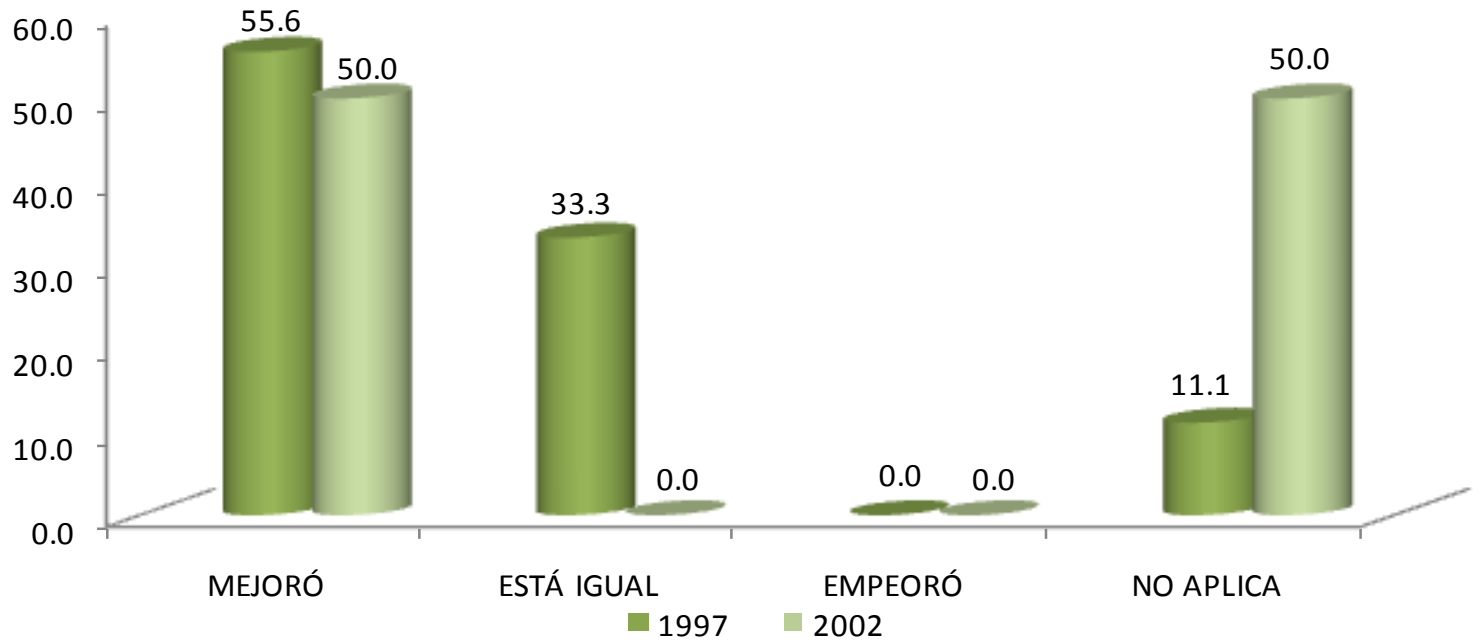
Ingeniería en  
Energía



### III. TRAYECTORIA Y UBICACIÓN EN EL MERCADO LABORAL

#### III.1 EMPLEO ACTUAL

##### III.1.15 COMPARACIÓN DEL PUESTO DEL 1er EMPLEO, CON EMPLEO ACTUAL

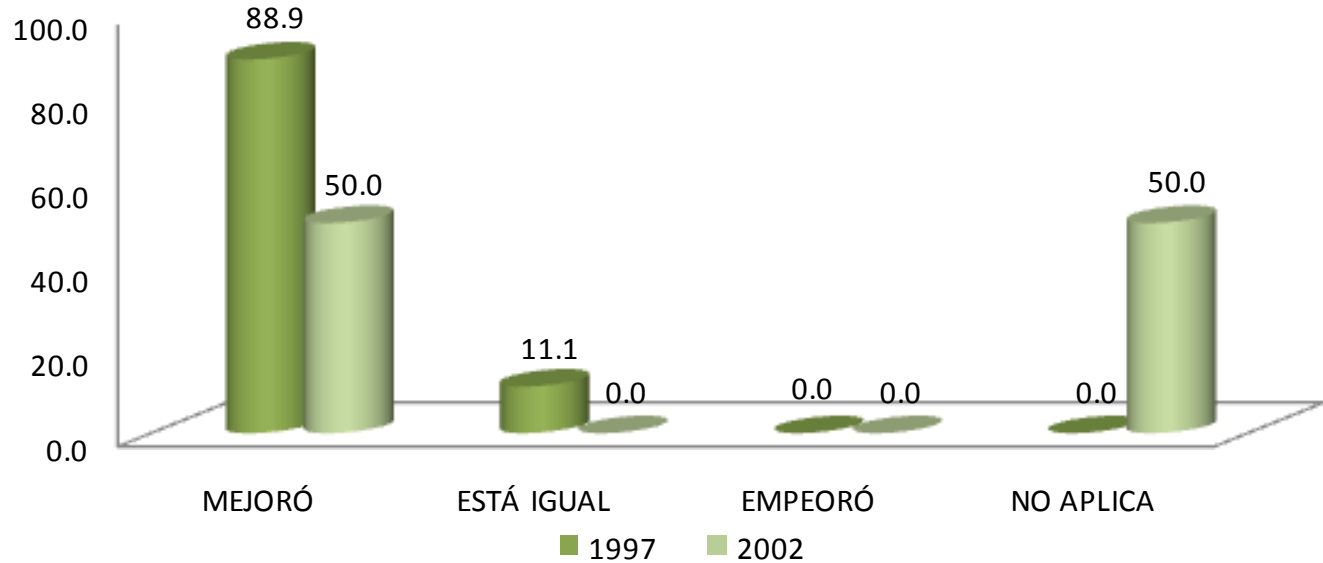


La comparación hecha por los egresados de ambas generaciones, en términos de puesto, entre su empleo posterior a la carrera y su empleo actual, señala que en su mayoría experimentaron mejorías en este indicador 55.6% y 50.0% respectivamente.

### III. TRAYECTORIA Y UBICACIÓN EN EL MERCADO LABORAL

#### III.1 EMPLEO ACTUAL

##### III.1.16 COMPARACIÓN NIVEL DE INGRESOS AL EGRESO, CON INGRESO ACTUAL



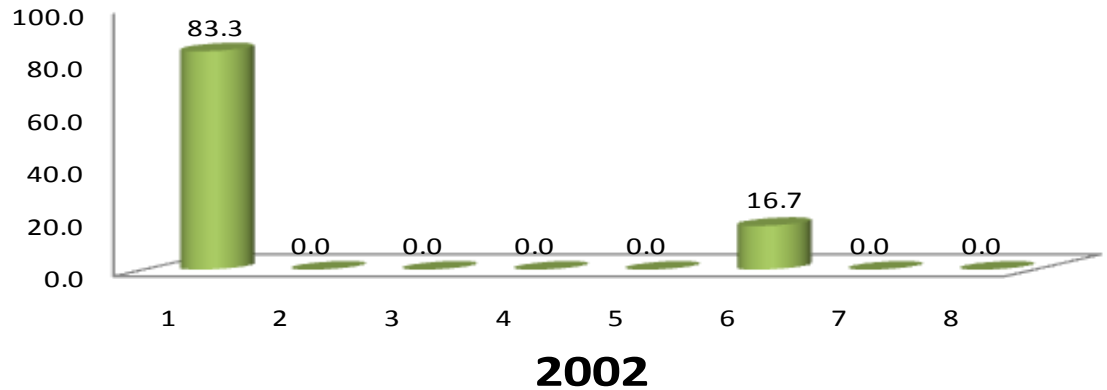
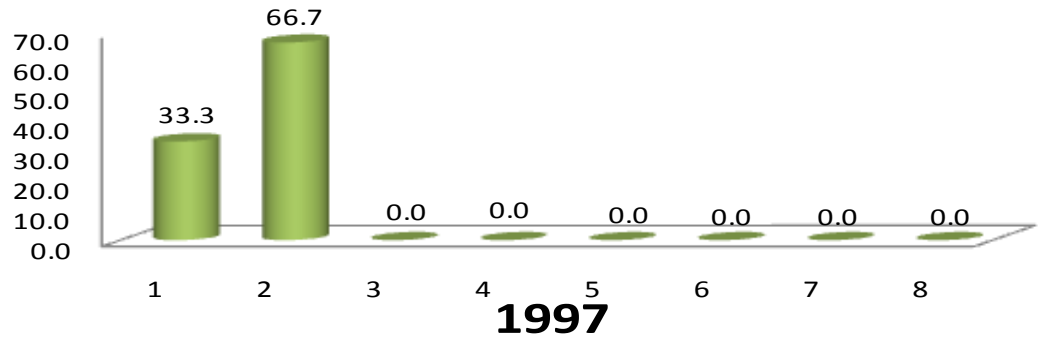
La comparación hecha por los egresados de ambas generaciones, en términos de ingreso, entre su empleo posterior a la carrera y su empleo actual, señala que en su mayoría experimentaron mejorías 88.9% y 50.0% , respectivamente.

### III. TRAYECTORIA Y UBICACIÓN EN EL MERCADO LABORAL

#### III.1 EMPLEO ACTUAL

##### III.1.17 ACTUALMENTE BUSCA EMPLEO

1. Sí
2. NO, CONTINUÓ EN EL EMPLEO QUE TENGO
3. NO, ENCONTRE EMPLEO SIN BUSCAR
4. NO, PORQUE DECIDÍ NO TRABAJAR
5. NO, PORQUE DECIDÍ PONER MI PROPIO NEGOCIO
6. NO, CONTINUÓ ESTUDIANDO
7. NO, PORQUE ME CANSÉ DE BUSCAR EMPLEO SIN ÉXITO
8. OTRO



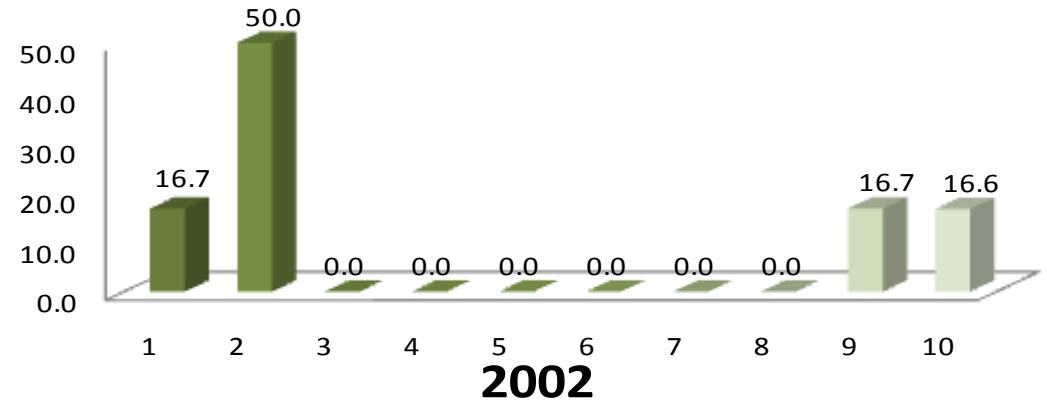
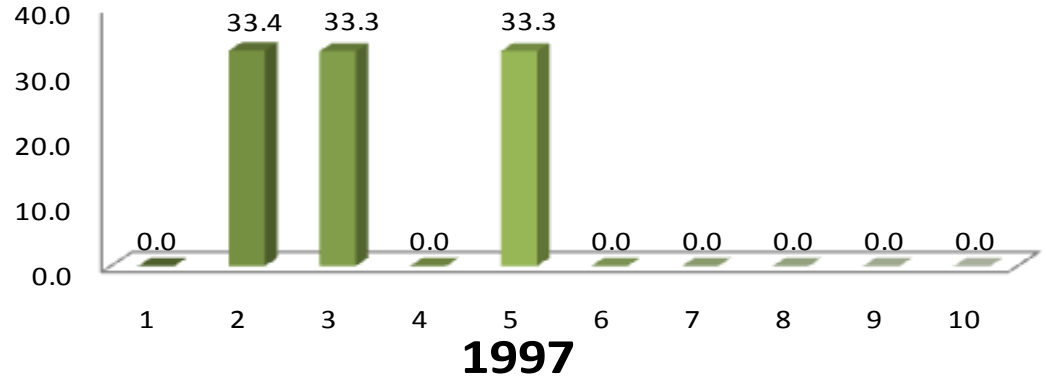
Al preguntarles si actualmente están buscando empleo se obtuvieron las siguientes respuestas: en la generación 1997, el 66.7% contestó que no, continúan en el empleo actual; mientras que en la generación 2002 con 83.3% sí esta buscando empleo.

### III. TRAYECTORIA Y UBICACIÓN EN EL MERCADO LABORAL

#### III.1 EMPLEO ACTUAL

##### III.1.18 ACCIONES PARA CONSEGUIR OTRO EMPLEO

- 1. LLENÉ UNA SOLICITUD DE EMPLEO
- 2. DIFUNDÍ MI CURRÍCULUM
- 3. RECURRO A RELACIONES LABORALES PREVIAS
- 4. RECURRO A COMPAÑEROS
- 5. TENGO INTENCIONES DE HACER MI PROPIO NEGOCIO / INTEGRARME AL NEGOCIO FAMILIAR
- 6. HE CONTACTADO A VARIOS EMPLEADORES
- 7. CONTACTÉ AGENCIA DE EMPLEO
- 8. RECURRO A FAMILIARES
- 9. RECURRO A PROFESORES DE LA UAM
- 10. OTRO



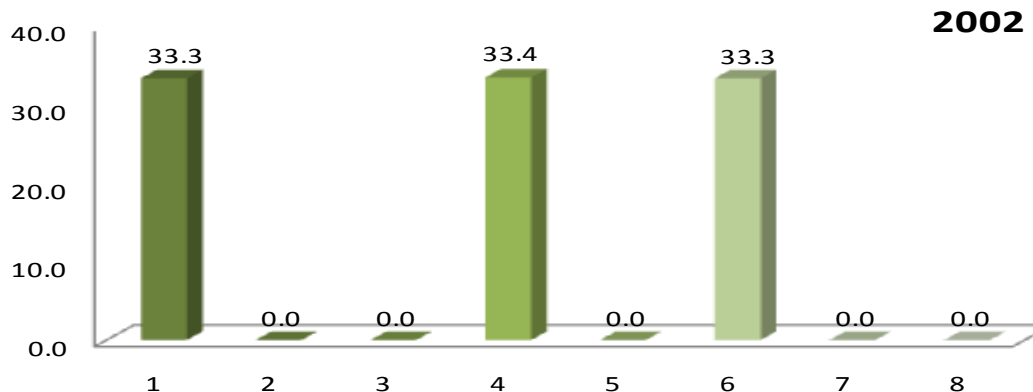
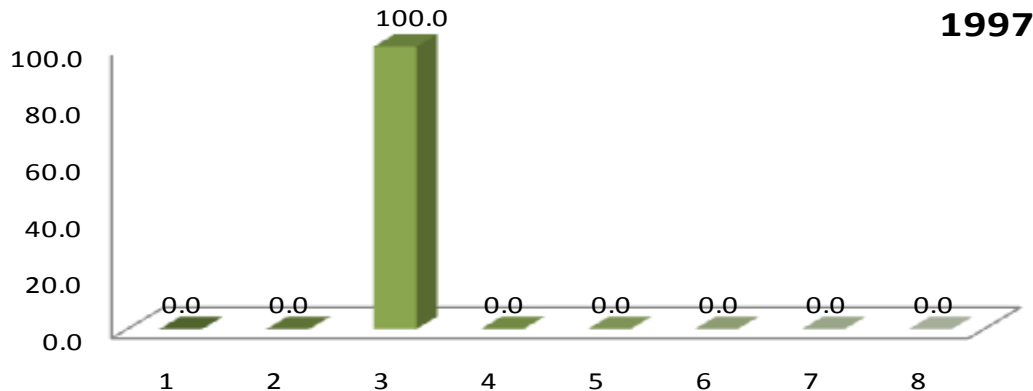
Entre las acciones para conseguir empleo el difundir el currículum se presenta como la respuesta de mayor porcentaje para ambas generaciones (1997 y 2002) con 33.4% y 50.0%.

### III. TRAYECTORIA Y UBICACIÓN EN EL MERCADO LABORAL

#### III.1 EMPLEO ACTUAL

##### III.1.19 RAZÓN MÁS IMPORTANTE POR LA QUE NO TRABAJA ACTUALMENTE

- 1. NO TRABAJO POR QUE NO ENCONTRÉ, PERO SIGO BUSCANDO
- 2. NO TRABAJO POR QUE NO ENCONTRÉ, Y YA NO BUSCO
- 3. ESTOY POR INCORPORARME A UN TRABAJO
- 4. NO TENGO TRABAJO POR QUE DECIDÍ CONTINUAR ESTUDIANDO
- 5. NO NECESITO TRABAJAR
- 6. NO TENGO TRABAJO POR RAZONES DE SALUD
- 7. NO TENGO TRABAJO PORQUE NO LO HE BUSCADO
- 8. OTRA

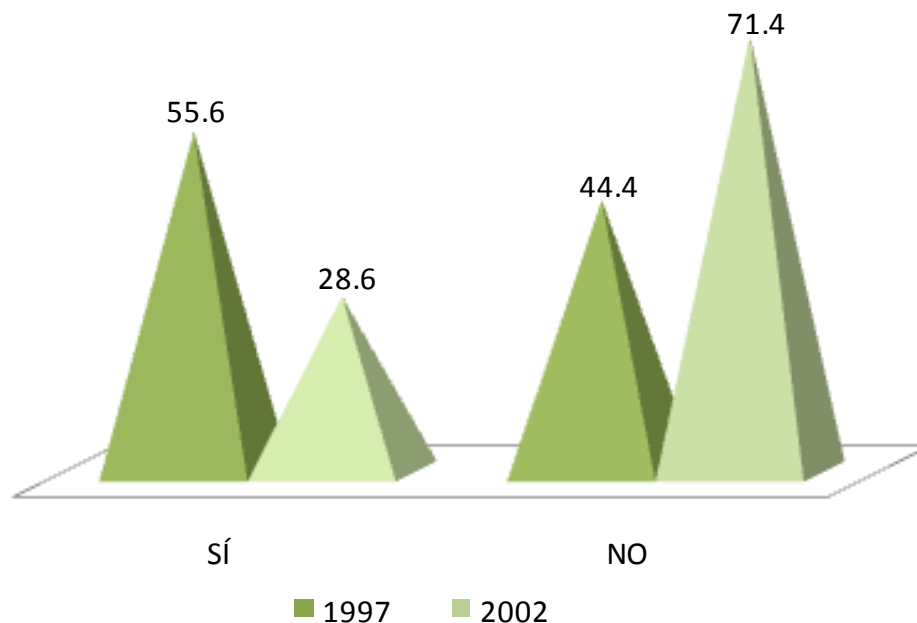


Entre las principales razones del porqué no se encuentran trabajando actualmente, la generación de egresados 1997, declara en su totalidad que esta por incorporarse a un trabajo; y para la generación 2002 con un porcentaje de 33.4%, es no tengo trabajo por que decidí continuar estudiando.

### III. TRAYECTORIA Y UBICACIÓN EN EL MERCADO LABORAL

#### III.2 BÚSQUEDA DE TRABAJO EN EL PERIODO INMEDIATAMENTE POSTERIOR AL EGRESO DE LICENCIATURA

##### III.2.1 EMPLEO AL CONCLUIR SUS ESTUDIOS

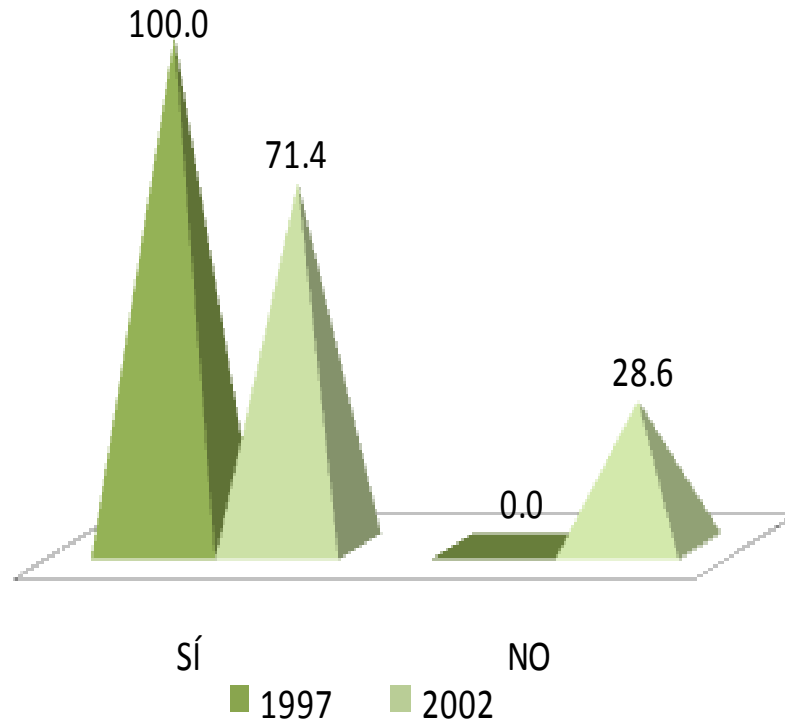


Ante la pregunta ¿tenía empleo al concluir sus estudios? El 55.6% de la generación 1997 contestó en forma afirmativa, este rubro disminuye en el caso de los egresados de 2002 a 28.6%.

### III. TRAYECTORIA Y UBICACIÓN EN EL MERCADO LABORAL

#### III.2 BÚSQUEDA DE TRABAJO EN EL PERIODO INMEDIATAMENTE POSTERIOR AL EGRESO DE LICENCIATURA

##### III.2.2 AL CONCLUIR SUS ESTUDIOS BUSCÓ ACTIVAMENTE TRABAJO



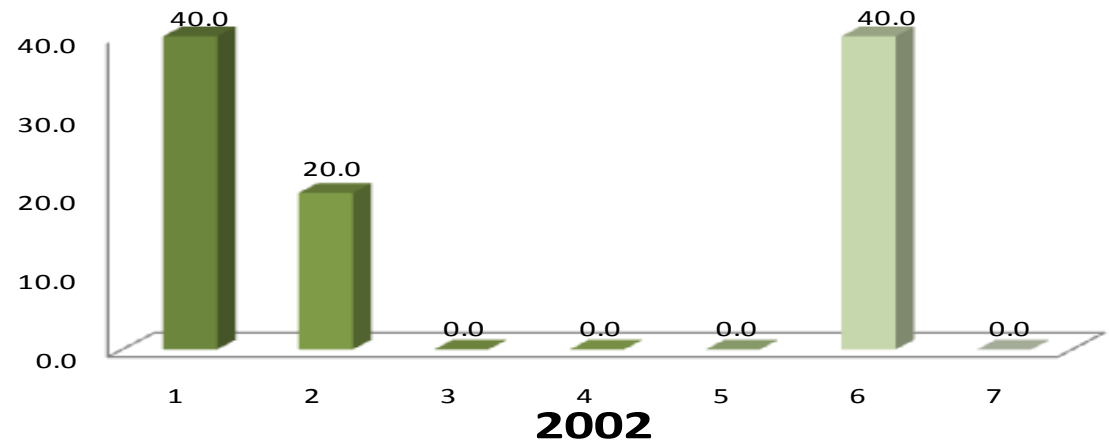
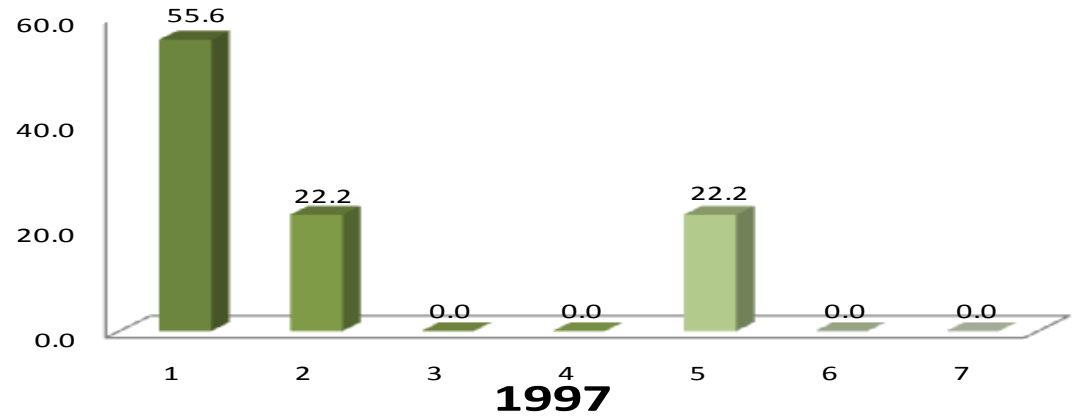
Al responder si buscó activamente trabajo al concluir sus estudios, los resultados obtenidos son 10.0% y 71.4% respectivamente contestó afirmativamente.

### III. TRAYECTORIA Y UBICACIÓN EN EL MERCADO LABORAL

#### III.2 BÚSQUEDA DE TRABAJO EN EL PERIODO INMEDIATAMENTE POSTERIOR AL EGRESO DE LICENCIATURA

##### III.2.3 TIEMPO QUE LE LLEVÓ CONSEGUIR EMPLEO AL EGRESAR

- 1. MENOS DE SEIS MESES
- 2. DE SEIS MESES A UN AÑO
- 3. DE 1 AÑO 1 DÍA A 2 AÑOS
- 4. MÁS DE 2 AÑOS
- 5. NO ENCONTRÉ Y SEGUÍ EN EL MISMO EMPLEO
- 6. NO ENCONTRÉ EMPLEO QUEDE DESOCUPADO
- 7. OTRO



En lo referente al tiempo que les llevó conseguir empleo para ambas generaciones de estudio, es de menos de seis meses con porcentajes de 55.6% y 40.0% respectivamente.

unidad  
iztapalapa

inicio

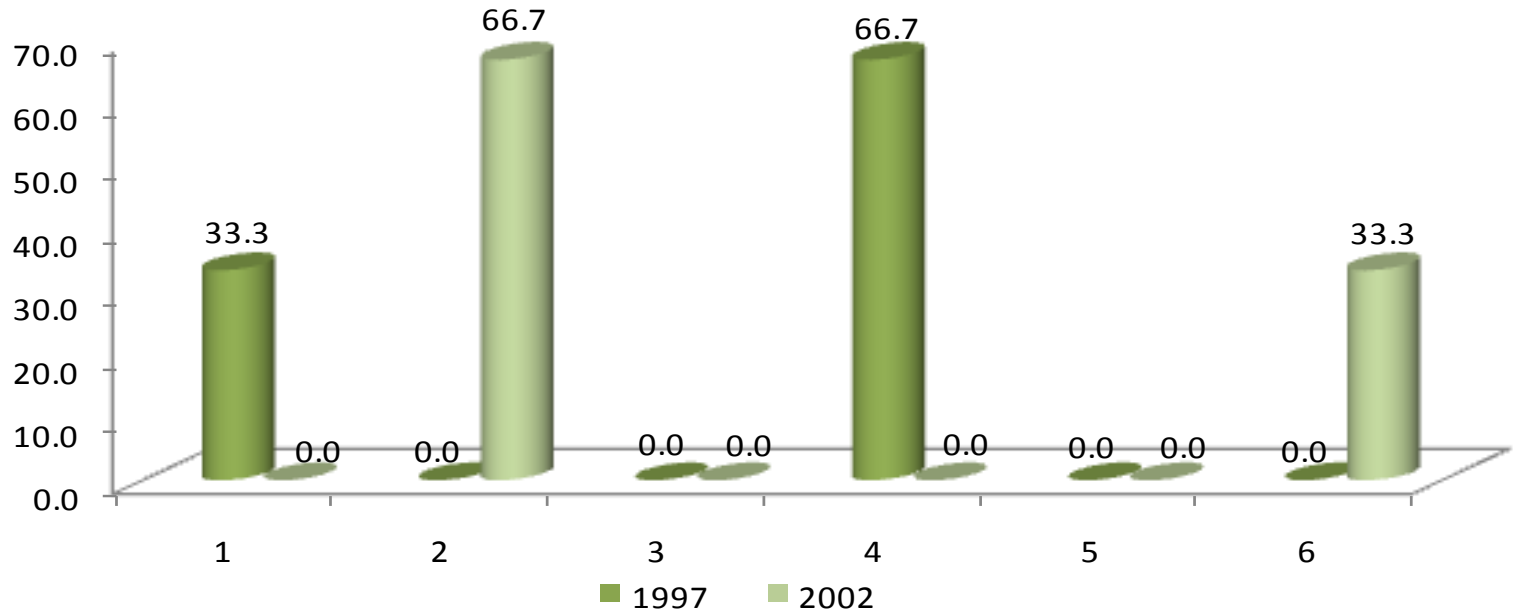
Ingeniería en  
Energía



### III. TRAYECTORIA Y UBICACIÓN EN EL MERCADO LABORAL

#### III.2 BÚSQUEDA DE TRABAJO EN EL PERIODO INMEDIATAMENTE POSTERIOR AL EGRESO DE LICENCIATURA

##### III.2.4 DEMORA Y/O DIFICULTADES PARA CONSEGUIR EMPLEO AL EGRESAR



La percepción de los egresados ante las dificultades de encontrar empleo se integra de la siguiente forma; para la generación 1997 con 66.7% es tenía ofertas de trabajo poco atractivas, y para la generación 2002 con un porcentaje de 66.7% es la carrera es poco conocida.

DEMORA Y/O DIFICULTAD		1997	2002
		PORCENTAJE	
1	ESCALA EXPERIENCIA LABORAL	33.3	0.0
2	LA CARRERA ES POCO CONOCIDA	0.0	66.7
3	SU SITUACIÓN PERSONAL SE LO DIFICULTÓ	0.0	0.0
4	TENÍA OFERTAS DE TRABAJO POCO ATRACTIVAS	66.7	0.0
5	NO HAY SUFICIENTES EMPLEOS	0.0	0.0
6	OTRO	0.0	33.3
<b>TOTAL</b>		<b>100</b>	<b>100</b>

unidad  
iztapalapa

inicio

Ingeniería en  
Energía

### III. TRAYECTORIA Y UBICACIÓN EN EL MERCADO LABORAL

#### III.2 BÚSQUEDA DE TRABAJO EN EL PERIODO INMEDIATAMENTE POSTERIOR AL EGRESO DE LICENCIATURA

##### III.2.5 PRINCIPAL MEDIO A TRAVÉS DEL CUAL ENCONTRÓ EMPLEO AL CONCLUIR ESTUDIOS

MEDIO	1997	2002
	PORCENTAJE	
BOLSA DE TRABAJO	14.3	0.0
ANUNCIO DE PERIÓDICO	14.3	0.0
INVITACIÓN EXPRESA DE UNA EMPRESA O INSTITUCIÓN	28.5	0.0
RECOMENDACIÓN DE AMIGOS DE LICENCIATURA	14.3	50.0
RECOMENDACIÓN DE UN PROFESOR	0.0	50.0
RECOMENDACIÓN DE UN AMIGO O FAMILIAR	28.6	0.0
RELACIONES HECHAS EN EMPLEOS ANTERIORES	0.0	0.0
CREACIÓN DE UN NEGOCIO, DESPACHO, EMPRESA, PROPIOS	0.0	0.0
INTEGRACIÓN A UN NEGOCIO FAMILIAR	0.0	0.0
SERVICIO SOCIAL	0.0	0.0
AGENCIA DE COLOCACIÓN (HEAD-HUNTERS, OUTSOURCING)	0.0	0.0
PRÁCTICAS O ESTANCIAS PROFESIONALES	0.0	0.0
<b>TOTAL</b>	<b>100</b>	<b>100</b>

Los principales medios mediante los cuales los egresados encontraron empleo fueron, para la generación 1997 con 28.6% recomendación de un amigo o familiar y para la generación 2002 con porcentajes iguales de 50.0% son recomendación de amigos de licenciatura y recomendación de un profesor.

unidad  
iztapalapa

inicio

Ingeniería en  
Energía

### III. TRAYECTORIA Y UBICACIÓN EN EL MERCADO LABORAL

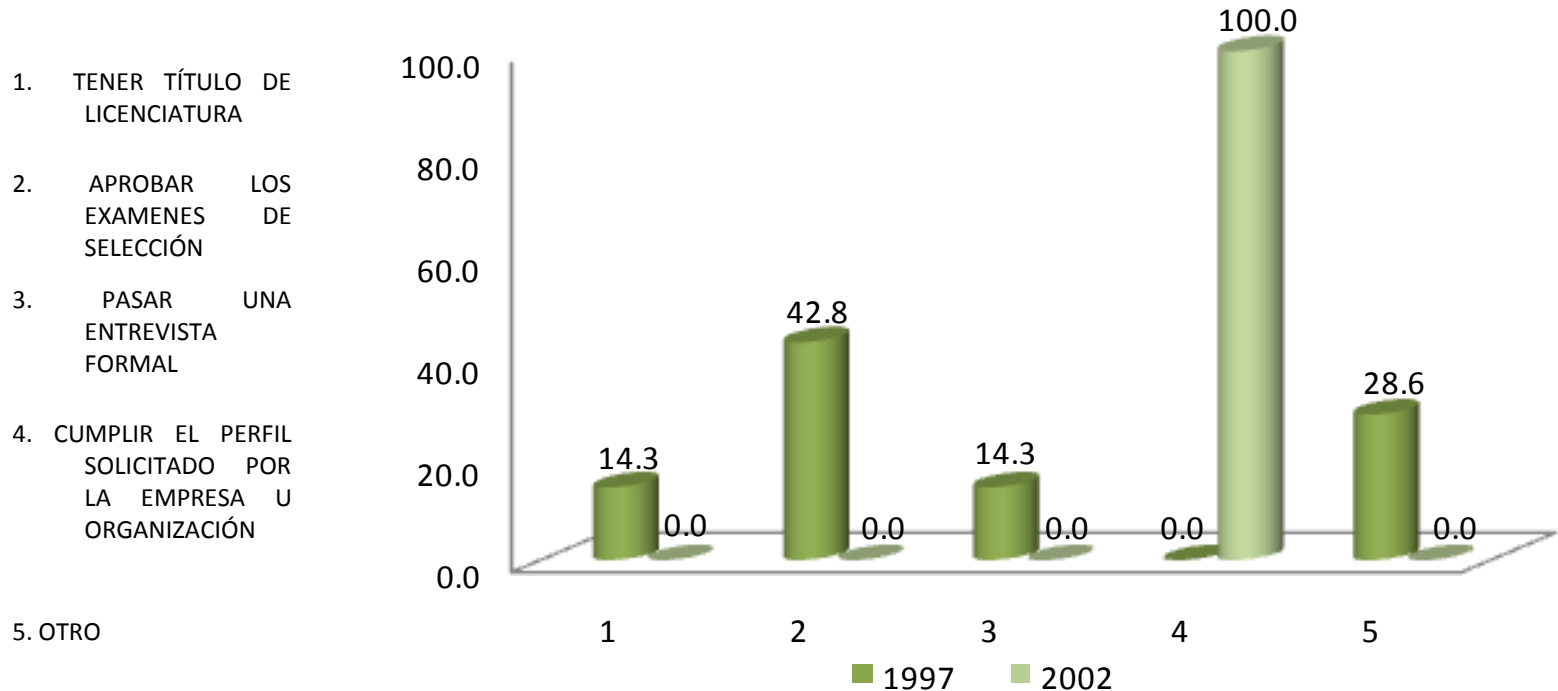
#### III.2 BÚSQUDA DE TRABAJO EN EL PERIODO INMEDIATAMENTE POSTERIOR AL EGRESO DE LICENCIATURA

##### III.2.6 REQUISITO FORMAL DE MAYOR PESO PARA CONSEGUIR EMPLEO AL CONCLUIR SUS ESTUDIOS

unidad  
iztapalpa

inicio

Ingeniería en  
Energía



Con relación a los requisitos para conseguir empleo, la frecuencia de respuesta observada señala que para la generación 1997 con 42.8% es aprobar los exámenes de selección; y para la generación 2002 con un porcentaje de 100.0% es cumplir con el perfil solicitado por la empresa u organización.

### III. TRAYECTORIA Y UBICACIÓN EN EL MERCADO LABORAL

#### III.2 BÚSQUEDA DE TRABAJO EN EL PERIODO INMEDIATAMENTE POSTERIOR AL EGRESO DE LICENCIATURA

##### III.2.7 COMO INFLUYERON LOS SIGUIENTES FACTORES EN LA OBTENCIÓN DEL EMPLEO AL EGRESAR

1997	FACILITÓ	INFLUYÓ POCO	DIFICULTÓ	TOTAL
	PORCENTAJE			
El prestigio de la institución en que estudió la carrera	42.86	57.14	0	100
La buena aceptación de la carrera en el mercado laboral	14.29	57.14	28.57	100
La coincidencia de la carrera con las necesidades de la empresa/institución	57.14	42.86	0	100
La experiencia laboral previa	14.29	42.85	42.86	100
La edad	42.86	57.14	0	100
El género	28.57	71.43	0	100
Las responsabilidades familiares (por ej. hijos, estar casado)	0	85.71	14.29	100
Habilidades tales como idiomas, computación, conocimientos especializados	57.14	42.86	0	100
Disponibilidad para viajar, horarios y/o cambios de residencia	71.43	28.57	0	100
<b>PROMEDIO</b>	<b>36.51</b>	<b>53.97</b>	<b>9.52</b>	<b>100</b>

Entre los factores que facilitaron la obtención del empleo, para la generación 1997, destaca la facilidad para viajar, horarios y/o cambios de residencia. En cuanto a la principal dificultad que enfrentaron los egresados para encontrar empleo fue la experiencia laboral previa.

unidad  
iztapalapa

inicio

Ingeniería en  
Energía

### III. TRAYECTORIA Y UBICACIÓN EN EL MERCADO LABORAL

#### III.2 BÚSQUEDA DE TRABAJO EN EL PERIODO INMEDIATAMENTE POSTERIOR AL EGRESO DE LICENCIATURA

##### III.2.7 COMO INFLUYERON LOS SIGUIENTES FACTORES EN LA OBTENCIÓN DEL EMPLEO AL EGRESAR

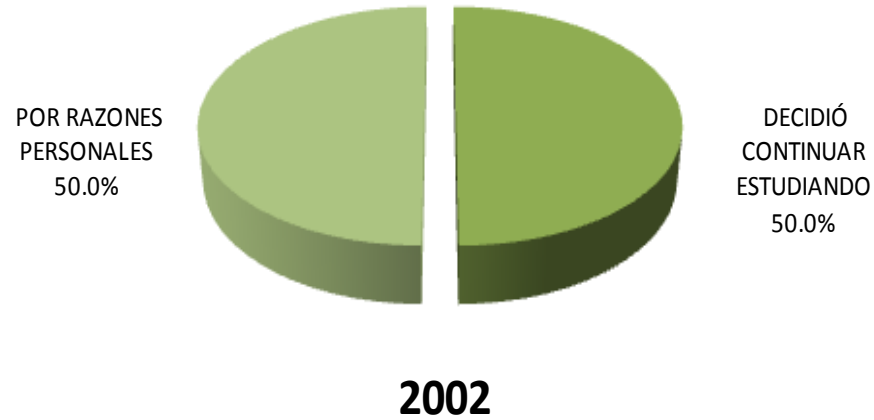
2002	FACILITÓ	INFLUYÓ POCO	DIFICULTÓ	TOTAL
	PORCENTAJE			
El prestigio de la institución en que estudió la carrera	66.67	33.33	0	100
La buena aceptación de la carrera en el mercado laboral	0	66.67	33.33	100
La coincidencia de la carrera con las necesidades de la empresa/institución	33.33	0	66.67	100
La experiencia laboral previa	33.33	0	66.67	100
La edad	33.33	33.34	33.33	100
El género	33.33	66.67	0	100
Las responsabilidades familiares (por ej. hijos, estar casado)	0	100	0	100
Habilidades tales como idiomas, computación, conocimientos especializados	33.33	66.67	0	100
Disponibilidad para viajar, horarios y/o cambios de residencia	33.33	66.67	0	100
<b>PROMEDIO</b>	<b>29.63</b>	<b>48.15</b>	<b>22.22</b>	<b>100</b>

El factor que facilitó la obtención del empleo, para la generación 2002, es el prestigio de la institución en que estudio la carrera con un porcentaje de 66.67%. En contraparte la principal dificultad que enfrentaron los egresados para encontrar empleo fue *la experiencia laboral previa*.

### III. TRAYECTORIA Y UBICACIÓN EN EL MERCADO LABORAL

#### III.2 BÚSQUEDA DE TRABAJO EN EL PERIODO INMEDIATAMENTE POSTERIOR AL EGRESO DE LICENCIATURA

##### III.2.8 RAZÓN PRINCIPAL POR LA QUE NO BUSCÓ EMPLEO AL EGRESAR



Las razones principales por las que no buscaron empleo los egresados de la generación 2002, se comparte en porcentajes iguales de 50% por razones personales y la decisión de seguir estudiando.

unidad  
iztapatlala

inicio

Ingeniería en  
Energía

### III. TRAYECTORIA Y UBICACIÓN EN EL MERCADO LABORAL

#### III.3 CARACTERÍSTICAS DEL EMPLEO INMEDIATO POSTERIOR A SU EGRESO DE LA LICENCIATURA

##### III.3.1 EN ESTE TRABAJO ERA



**1997**

En lo referente a la posición en el empleo inmediato posterior a su licenciatura el 100% de los egresados de las generaciones en estudio (1997 y 2002) en un 100.0% es empleado.



**2002**

### III. TRAYECTORIA Y UBICACIÓN EN EL MERCADO LABORAL

#### III.3 CARACTERÍSTICAS DEL EMPLEO INMEDIATO POSTERIOR A SU EGRESO DE LA LICENCIATURA

##### III.3.2 PUESTO INICIAL QUE OCUPÓ AL EGRESAR

PUESTO	1997	2002
	PORCENTAJE	
DIRECTOR GENERAL	0.0	0.0
DUEÑO O SOCIO DE UNA EMPRESA, DESPACHO, RANCHO	0.0	0.0
PROFESIONAL INDEPENDIENTE	0.0	0.0
GERENTE / DIRECTOR DE ÁREA	0.0	0.0
SUBGERENTE / SUBDIRECTOR DE ÁREA	0.0	0.0
JEFE DE DEPARTAMENTO	0.0	0.0
EJECUTIVO DE CUENTA	0.0	0.0
JEFE DE OFICINA / SECCIÓN / ÁREA	0.0	0.0
EMPLEADO PROFESIONAL	50.0	0.0
SUPERVISOR	0.0	0.0
ANALISTA ESPECIALIZADO	0.0	0.0
VENDEDOR EN ESTABLECIMIENTO	0.0	0.0
ASISTENTE	16.7	0.0
AYUDANTE	16.6	0.0
POR CUENTA PROPIA NO PROFESIONAL	0.0	0.0
EMPLEADO NO PROFESIONAL	0.0	100.0
AUXILIAR	16.7	0.0
<b>TOTAL</b>	<b>100</b>	<b>100</b>

La población de egresados objeto de estudio se desempeñó en el empleo posterior de egreso de la licenciatura, en su mayoría, para la generación 1997 como empleado profesional con 50.0%, y para la generación 2002 el puesto inicial fue de empleado no profesional con 100.0%

unidad  
iztapa

inicio

Ingeniería en  
Energía



### III. TRAYECTORIA Y UBICACIÓN EN EL MERCADO LABORAL

#### III.3 CARACTERÍSTICAS DEL EMPLEO INMEDIATO POSTERIOR A SU EGRESO DE LA LICENCIATURA

##### III.3.3 GIRO DE LA EMPRESA AL EGRESO

1997					
GIRO	MICRO	PEQUEÑA	MEDIANA	GRANDE	TOTAL
	PORCENTAJE				
TRANSPORTE, COMUNICACIÓN Y SERVICIOS	60.0	20.0	0.0	20.0	100
COMERCIO	0.0	0.0	0.0	0.0	100
AGROPECUARIO, MINERÍA, EXTRACCIÓN E INDUSTRIA	0.0	0.0	0.0	100.0	100
<b>PROMEDIO</b>	20.00	6.67	0.00	40.00	<b>100</b>

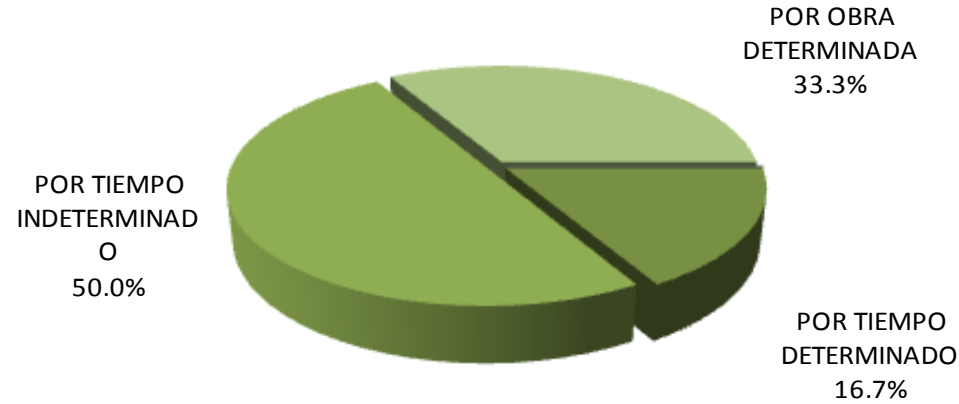
2002					
GIRO	MICRO	PEQUEÑA	MEDIANA	GRANDE	TOTAL
	PORCENTAJE				
TRANSPORTE, COMUNICACIÓN Y SERVICIOS	100.0	0.0	0.0	0.0	100
COMERCIO	0.0	0.0	0.0	0.0	100
AGROPECUARIO, MINERÍA, EXTRACCIÓN E INDUSTRIA	0.0	0.0	0.0	0.0	100
<b>PROMEDIO</b>	33.33	0.00	0.00	0.00	<b>100</b>

De acuerdo a la respuesta de los egresados de las generaciones 1997 y 2002, trabajaron al concluir su licenciatura en empresas micro y grandes.

### III. TRAYECTORIA Y UBICACIÓN EN EL MERCADO LABORAL

#### III.3 CARACTERÍSTICAS DEL EMPLEO INMEDIATO POSTERIOR A SU EGRESO DE LA LICENCIATURA

##### III.3.4 TIPO DE CONTRATACIÓN AL EGRESO



**1997**

Con respecto al tipo de contratación, la generación 1997 al egreso de su licenciatura fue contratada principalmente por tiempo indeterminado con un porcentaje de (50.0%).

unidad  
iztapalapa

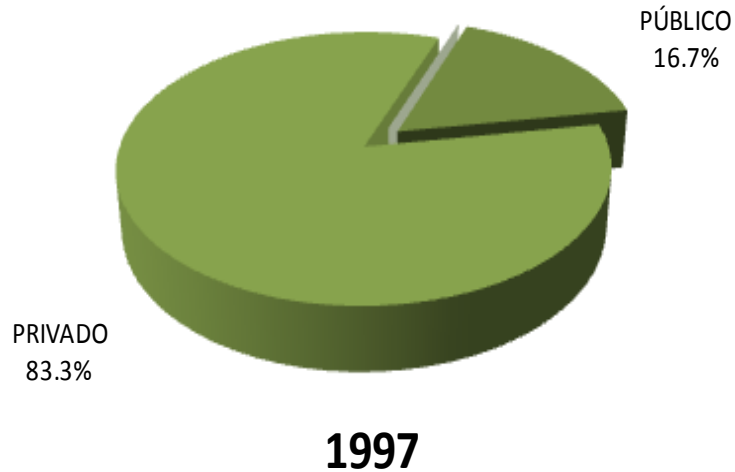
inicio

Ingeniería en  
Energía

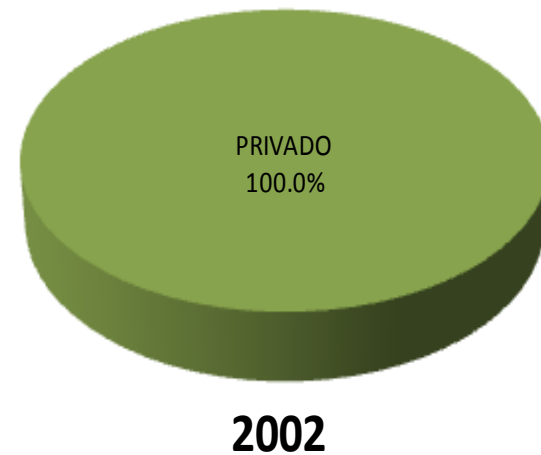
### III. TRAYECTORIA Y UBICACIÓN EN EL MERCADO LABORAL

#### III.3 CARACTERÍSTICAS DEL EMPLEO INMEDIATO POSTERIOR A SU EGRESO DE LA LICENCIATURA

##### III.3.5 REGIMEN JURÍDICO DE LA EMPRESA/INSTITUCIÓN AL EGRESO



En lo relativo al régimen jurídico de la empresa, para la generación 1997 con un 83.3% fue en empresas o instituciones privadas, al igual que para la generación 2002 pero con un determinante 100.0%.



unidad  
iztapalapa

inicio

Ingeniería en  
Energía

### III. TRAYECTORIA Y UBICACIÓN EN EL MERCADO LABORAL

#### III.3 CARACTERÍSTICAS DEL EMPLEO INMEDIATO POSTERIOR A SU EGRESO DE LA LICENCIATURA

##### III.3.6 INGRESO MENSUAL NETO DEL EMPLEO INMEDIATO AL EGRESO

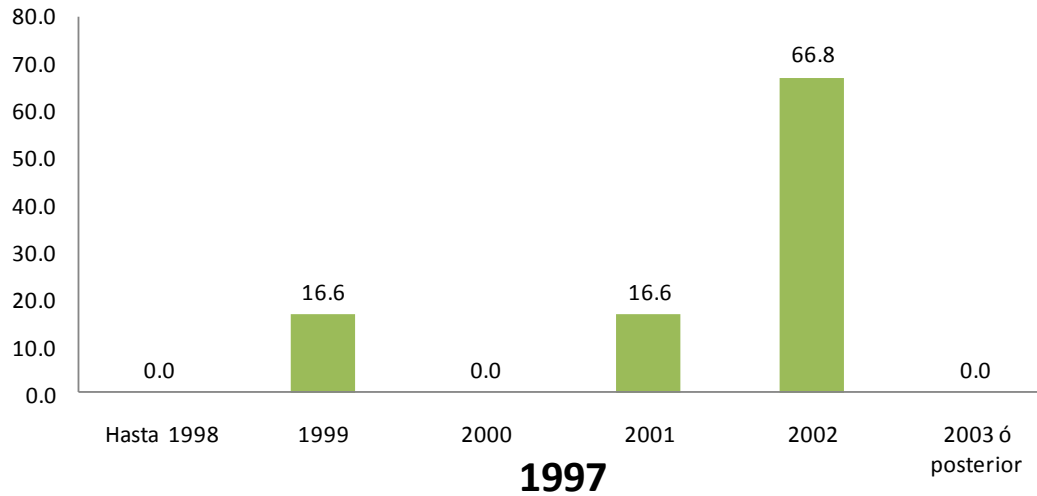
INGRESOS	1997	2002
	PORCENTAJE	
Hasta 10,000	100.0	100.0
Entre 10,001 y 20,000	0.0	0.0
Entre 20,001 y 30,000	0.0	0.0
Entre 30,001 y 40,000	0.0	0.0
Entre 40,001 y 50,000	0.0	0.0
<b>TOTAL</b>	<b>100.0</b>	<b>100.0</b>

Con respecto al ingreso del empleo inmediatamente posterior al egreso, podemos destacar que el nivel de ingresos para ambas generaciones se encuentra en el rubro de hasta \$10,000 pesos.

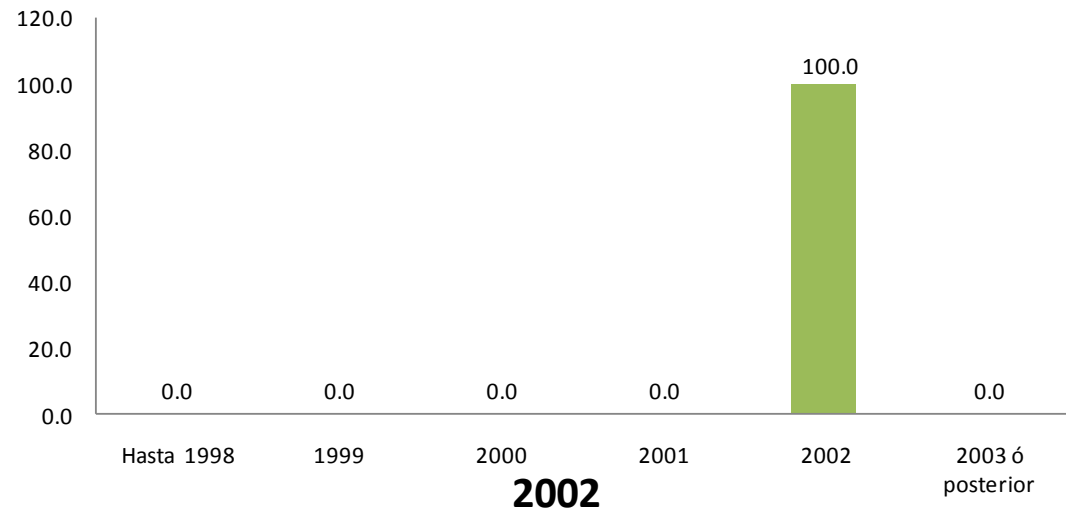
### III. TRAYECTORIA Y UBICACIÓN EN EL MERCADO LABORAL

#### III.3 CARACTERÍSTICAS DEL EMPLEO INMEDIATO POSTERIOR A SU EGRESO DE LA LICENCIATURA

##### III.3.7 AÑO EN QUE LO PERCIBÍA



**1997**



**2002**

El principal resultado obtenido en lo que se refiere al año en que los egresados percibían este ingreso sobresale para la generación 1997 el año 2002, y para la generación 2002 un porcentaje total de 100.0% es para el año 2002.

unidad  
iztapa

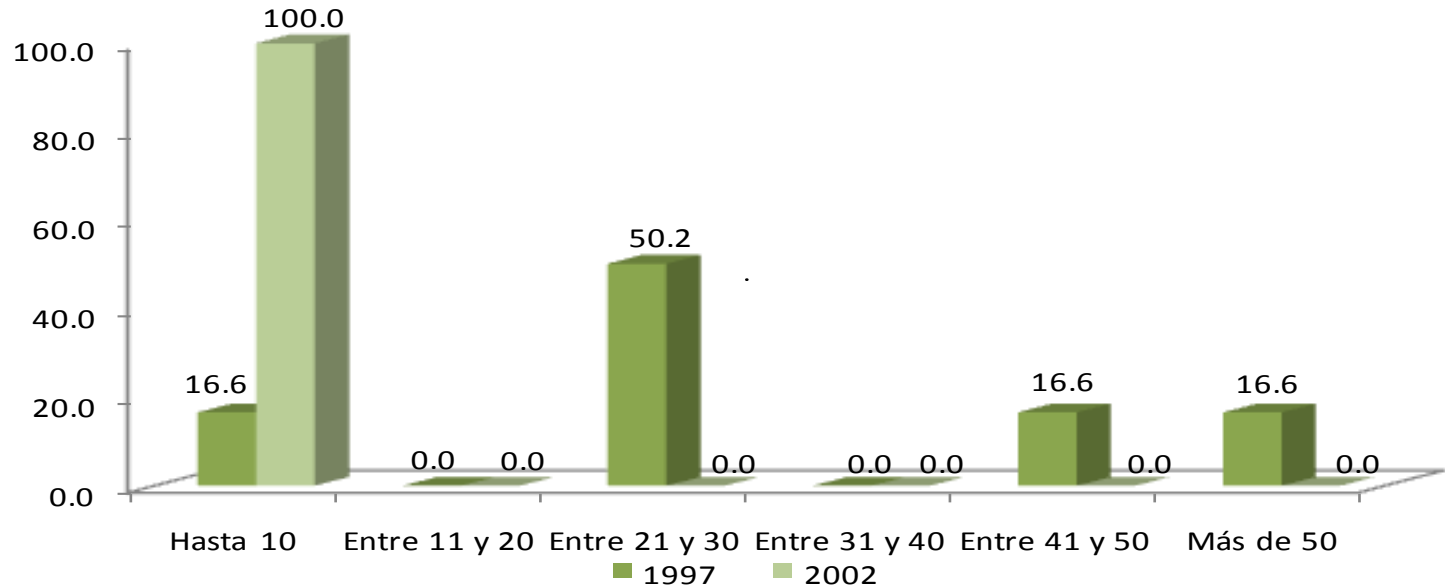
inicio

Ingeniería en  
Energía

### III. TRAYECTORIA Y UBICACIÓN EN EL MERCADO LABORAL

#### III.3 CARACTERÍSTICAS DEL EMPLEO INMEDIATO POSTERIOR A SU EGRESO DE LA LICENCIATURA

##### III.3.8 MESES DE DURACIÓN EN EL TRABAJO INMEDIATO AL EGRESO



El 50.2% de la generación 1997 mencionó haber durado un promedio de entre 21 y 30 meses en el empleo, mientras que para la generación 2002 el porcentaje fue de 100.0% para el rubro de hasta 10 meses.

MESES	1997	2002
	PORCENTAJE	
HASTA 10	16.6	100.0
ENTRE 11 Y 20	0.0	0.0
ENTRE 21 Y 30	50.2	0.0
ENTRE 31 Y 40	0.0	0.0
ENTRE 41 Y 50	16.6	0.0
MÁS DE 50	16.6	0.0
<b>TOTAL</b>	<b>100</b>	<b>100</b>

unidad  
iztapalapa

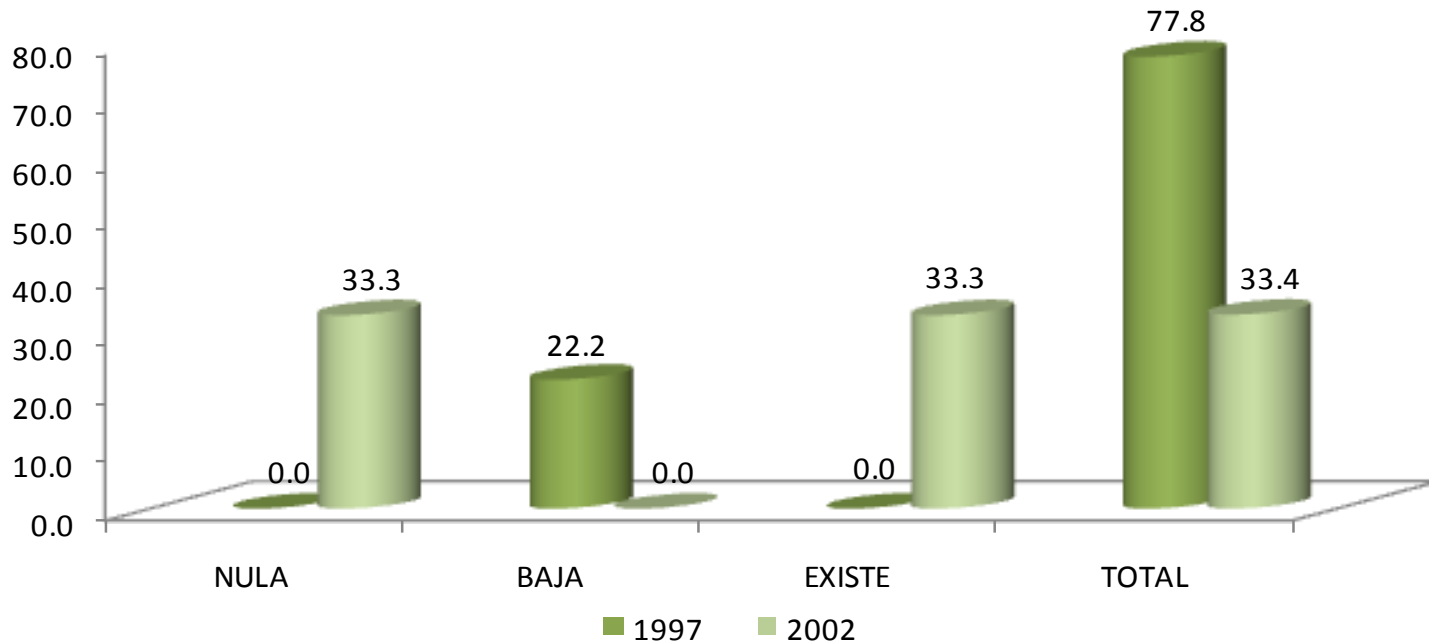
inicio

Ingeniería en  
Energía

### III. TRAYECTORIA Y UBICACIÓN EN EL MERCADO LABORAL

#### III.3 CARACTERÍSTICAS DEL EMPLEO INMEDIATO POSTERIOR A SU EGRESO DE LA LICENCIATURA

##### III.3.9 COINCIDENCIA DE ACTIVIDAD LABORAL INMEDIATA AL EGRESO CON ESTUDIOS



Una vez incorporados en el mercado laboral, se solicitó a los egresados que indicaran sobre la base de *total coincidencia* a *nula coincidencia* la relación que guarda la actividad laboral que realizan con su estudios profesionales, predominando los siguientes resultados: 77.8% y 33.4% de los egresados de 1997 y 2002, respectivamente, manifestó total coincidencia.

### III. TRAYECTORIA Y UBICACIÓN EN EL MERCADO LABORAL

#### III.3 CARACTERÍSTICAS DEL EMPLEO INMEDIATO POSTERIOR A SU EGRESO DE LA LICENCIATURA

##### III.3.10 SECTOR ECONÓMICO DEL EMPLEO INMEDIATO AL EGRESO

SECTOR	1997	2002
	PORCENTAJE	
AGRÍCOLA-GANADERO, SILVÍCOLA, ETC.	0.0	0.0
INDUSTRIA EXTRACTIVA	0.0	0.0
INDUSTRIA DE LA TRANSFORMACIÓN	33.3	0.0
INDUSTRIA DE LA CONSTRUCCIÓN	0.0	0.0
COMERCIO	0.0	0.0
SERVICIOS BANCARIOS, FINANCIEROS Y SEGUROS	0.0	0.0
TRANSPORTE / COMUNICACIONES	0.0	0.0
TURISMO	0.0	0.0
EDUCACIÓN	0.0	0.0
SERVICIOS PROFESIONALES Y TÉCNICOS	66.7	100.0
SERVICIOS DE SALUD	0.0	0.0
SERVICIOS DE GOBIERNO	0.0	0.0
ORGANIZACIÓN NO GUBERNAMENTAL	0.0	0.0
OTRO	0.0	0.0
<b>TOTAL</b>	<b>100</b>	<b>100</b>

En lo relativo al sector económico donde trabajaron los egresados de las generaciones en estudio, destaca para ambas (1997 y 2002) con porcentajes de 66.7% y 100.0% el sector de servicios profesionales y técnicos.

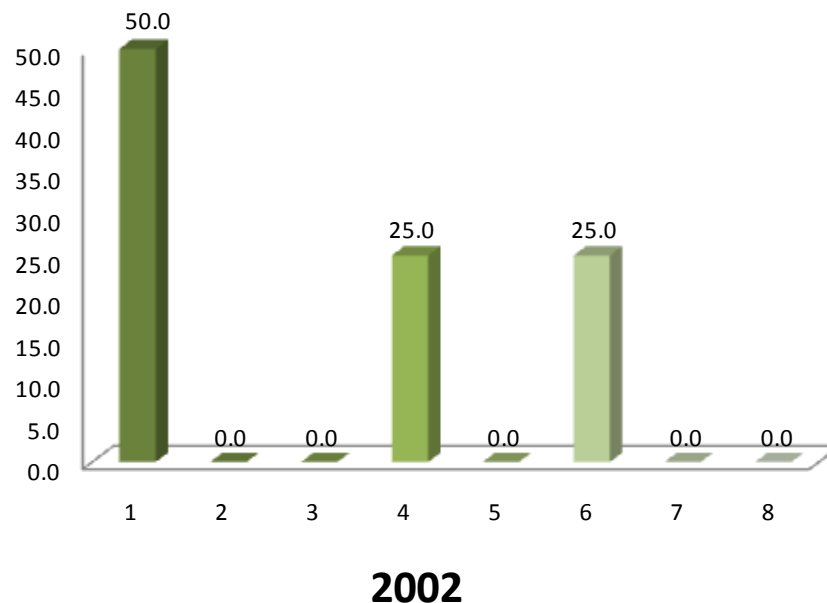


### III. TRAYECTORIA Y UBICACIÓN EN EL MERCADO LABORAL

#### III.3 CARACTERÍSTICAS DEL EMPLEO INMEDIATO POSTERIOR A SU EGRESO DE LA LICENCIATURA

##### III.3.11 RAZÓN MÁS IMPORTANTE POR LA QUE NO TRABAJA AL EGRESAR

1. NO TUVE TRABAJO PORQUE NO ENCONTRÉ, PERO SEGUÍ BUSCANDO
2. NO TUVE TRABAJO PORQUE NO ENCONTRÉ Y YA NO BUSQUÉ
3. ESTABA POR INCORPORARME A UN TRABAJO
4. NO TUVE TRABAJO PORQUE DECIDÍ CONTINUAR ESTUDIANDO
5. NO NECESITABA TRABAJAR
6. NO TUVE TRABAJO POR RAZONES DE SALUD
7. NO TUVE TRABAJO PORQUE NO LO BUSQUÉ
8. OTRO

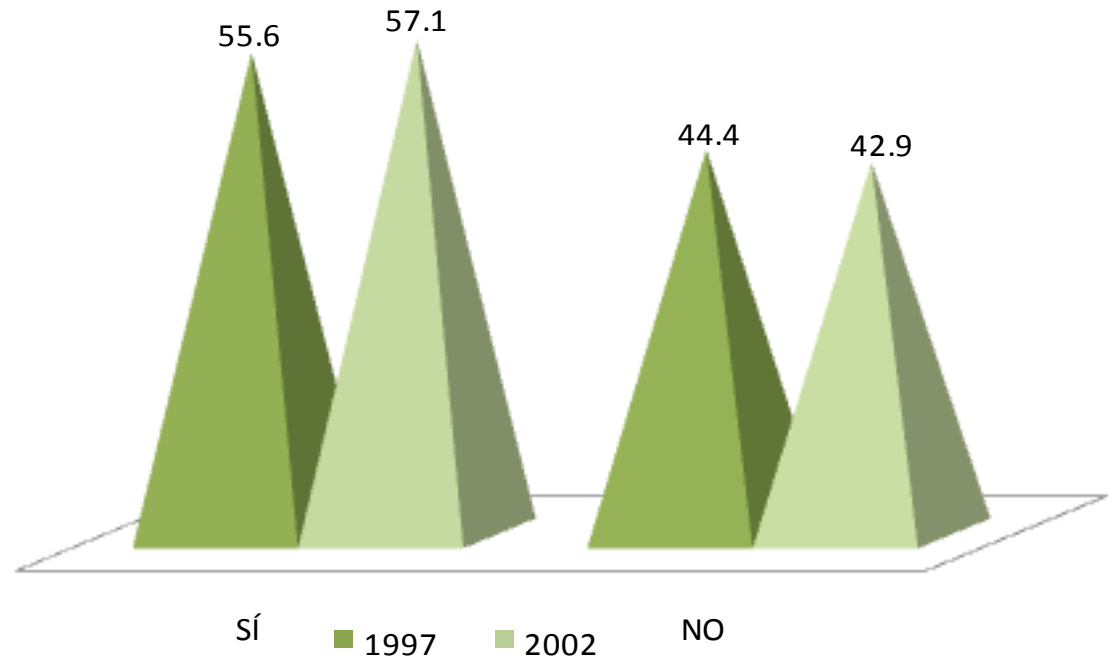


Con relación a la razón principal por la que no trabajaron durante el periodo inmediato posterior a la licenciatura, para la generación 2002 con un porcentaje de 50.0% fue no tuve trabajo porque no encontré, pero seguí buscando.

### III. TRAYECTORIA Y UBICACIÓN EN EL MERCADO LABORAL

#### III.4 EMPLEO DURANTE EL ÚLTIMO AÑO DE LA LICENCIATURA

##### III.4.1 TRABAJO DURANTE SUS ESTUDIOS DE LICENCIATURA



Al preguntarle a los egresados si tuvieron empleo durante el último año de la licenciatura la respuesta que tuvo mayor registro para ambas generaciones fue la afirmativa con 55.6% para la generación 1997 y 57.1% para los egresados en 2002.

### III. TRAYECTORIA Y UBICACIÓN EN EL MERCADO LABORAL

#### III.4 EMPLEO DURANTE EL ÚLTIMO AÑO DE LA LICENCIATURA

##### III.4.2 EMPLEOS DURANTE SU LICENCIATURA

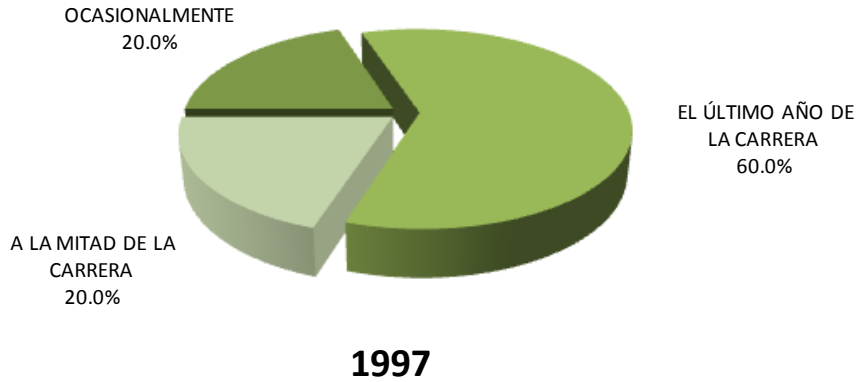
NÚMERO DE EMPLEOS	1997	2002
	PORCENTAJE	
UNO	60.0	75.0
DOS	20.0	25.0
TRES	20.0	0.0
CUATRO	0.0	0.0
CINCO	0.0	0.0
SEIS	0.0	0.0
SIETE	0.0	0.0
OCHO	0.0	0.0
NUEVE	0.0	0.0
DIEZ Ó MÁS	0.0	0.0
<b>TOTAL</b>	<b>100</b>	<b>100</b>

La respuesta mayor referida al número de empleos que tuvieron los egresados de ambas generaciones es uno, con 60.0% y 75.0% respectivamente.

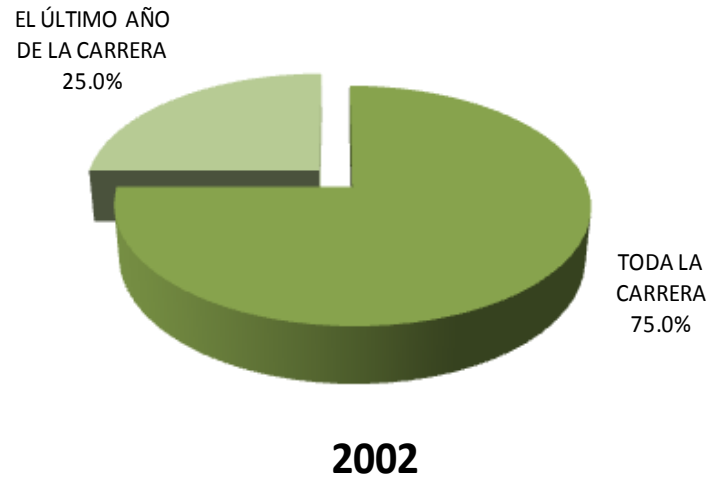
### III. TRAYECTORIA Y UBICACIÓN EN EL MERCADO LABORAL

#### III.4 EMPLEO DURANTE EL ÚLTIMO AÑO DE LA LICENCIATURA

##### III.4.3 MOMENTO EN EL QUE TRABAJÓ



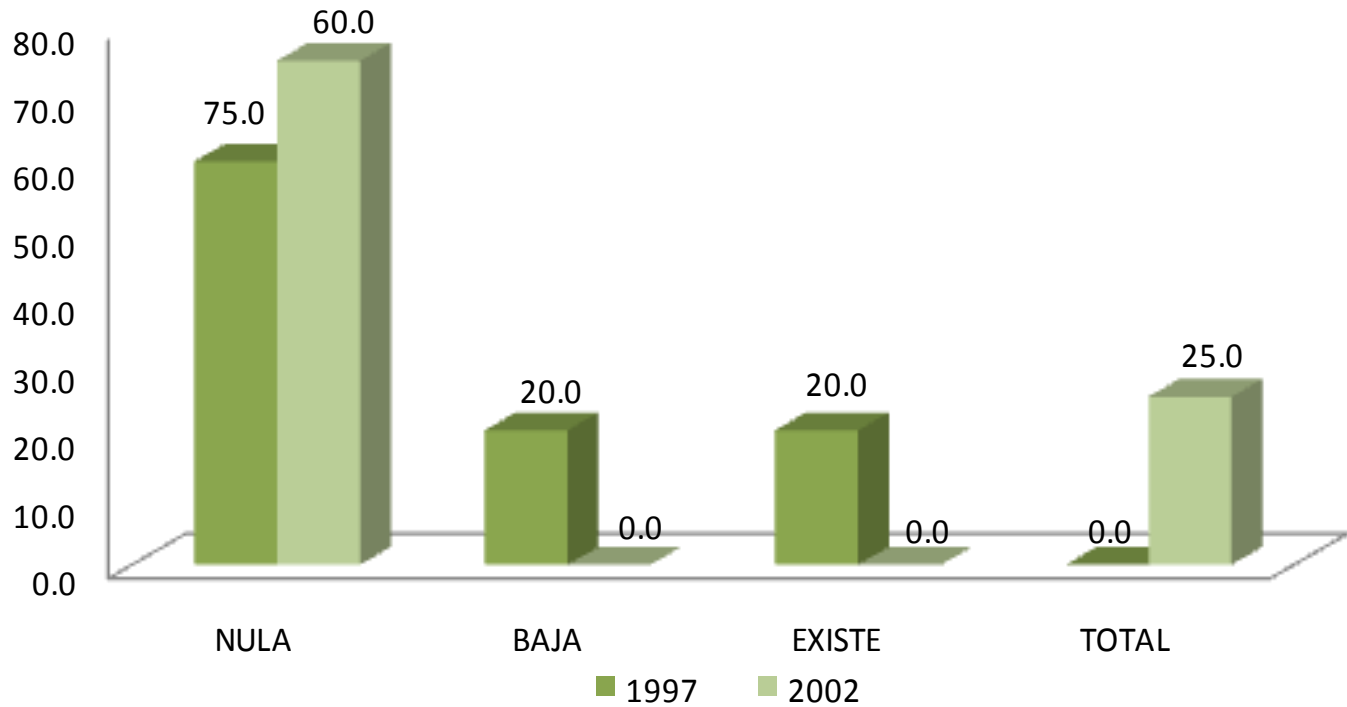
Para la generación 1997 este trabajo lo mantuvo durante el ultimo año de la carrera con un alto porcentaje de 60.0%, mientras que para la generación 2002 el porcentaje mayor de 75.0% es para el rubro de toda la carrera.



### III. TRAYECTORIA Y UBICACIÓN EN EL MERCADO LABORAL

#### III.4 EMPLEO DURANTE EL ÚLTIMO AÑO DE LA LICENCIATURA

##### III.4.4 COINCIDENCIA DEL TRABAJO EN LA LICENCIATURA CON LOS ESTUDIOS



Con respecto a la coincidencia del trabajo desempeñado durante su licenciatura la mayoría de los egresados de ambas generaciones (60.0% y 75.0%) manifiesta que esta es nula.

**unidad  
iztapalapa**

**inicio**

**Ingeniería en  
Energía**

# **IV. GRADO DE SATISFACCIÓN CON SU DESEMPEÑO PROFESIONAL**

## IV. GRADO DE SATISFACCIÓN CON SU DESEMPEÑO PROFESIONAL

unidad  
iztapalapa

inicio

Ingeniería en  
Energía

ASPECTOS	1997				
	NADA	POCO	SATISFECHO	TOTALMENTE	TOTAL
	PORCENTAJE				
LA PUESTA EN PRÁCTICA LOS CONOCIMIENTOS ADQUIRIDOS	0.0	0.0	77.8	22.2	100
LA POSIBILIDAD DE REALIZAR IDEAS PROPIAS	0.0	11.1	77.8	11.1	100
EL RECONOCIMIENTO PROFESIONAL ALCANZADO	11.1	22.2	44.5	22.2	100
EL TRABAJO EN EQUIPO	0.0	33.3	66.7	0.0	100
LA POSIBILIDAD DE COORDINAR UN EQUIPO DE TRABAJO	0.0	11.1	66.7	22.2	100
LA POSIBILIDAD DE RESPONDER A PROBLEMAS DE TRABAJO	0.0	0.0	66.7	33.3	100
EL CONTENIDO DEL TRABAJO / ACTIVIDAD	0.0	22.2	55.6	22.2	100
EL AMBIENTE DE TRABAJO	0.0	33.3	55.6	11.1	100
EL SALARIO (INGRESOS Y PRESTACIONES)	0.0	44.4	55.6	0.0	100
LA POSICIÓN JERÁRQUICA ALCANZADA	11.1	33.3	44.5	11.1	100
LA POSIBILIDAD DE RESPONDER A PROBLEMAS DE RELEVANCIA SOCIAL	0.0	22.2	66.7	11.1	100
LA POSIBILIDAD DE HACER ALGO DE PROVECHO PARA LA SOCIEDAD	0.0	22.2	33.3	44.5	100
<b>PROMEDIO</b>	<b>1.85</b>	<b>21.28</b>	<b>59.29</b>	<b>17.58</b>	<b>100</b>

En una escala que va de *totalmente satisfecho* a *nada satisfecho*, se preguntó a los egresados sobre el grado de satisfacción con su desempeño profesional. En el agregado totalmente satisfecho destaca mayoritariamente el rubro de la posibilidad de hacer algo de provecho para la sociedad con 44.5%.

## IV. GRADO DE SATISFACCIÓN CON SU DESEMPEÑO PROFESIONAL

unidad  
iztapa

inicio

Ingeniería en  
Energía

ASPECTOS	2002				
	NADA	POCO	SATISFECHO	TOTALMENTE	TOTAL
	PORCENTAJE				
LA PUESTA EN PRÁCTICA LOS CONOCIMIENTOS ADQUIRIDOS	42.8	28.6	28.6	0.0	<b>100</b>
LA POSIBILIDAD DE REALIZAR IDEAS PROPIAS	28.6	42.8	0.0	<b>28.6</b>	<b>100</b>
EL RECONOCIMIENTO PROFESIONAL ALCANZADO	28.6	14.3	57.1	0.0	<b>100</b>
EL TRABAJO EN EQUIPO	0.0	50.0	50.0	0.0	<b>100</b>
LA POSIBILIDAD DE COORDINAR UN EQUIPO DE TRABAJO	20.0	60.0	20.0	0.0	<b>100</b>
LA POSIBILIDAD DE RESPONDER A PROBLEMAS DE TRABAJO	20.0	40.0	40.0	0.0	<b>100</b>
EL CONTENIDO DEL TRABAJO / ACTIVIDAD	20.0	40.0	40.0	0.0	<b>100</b>
EL AMBIENTE DE TRABAJO	20.0	40.0	40.0	0.0	<b>100</b>
EL SALARIO (INGRESOS Y PRESTACIONES)	20.0	60.0	20.0	0.0	<b>100</b>
LA POSICIÓN JERÁRQUICA ALCANZADA	20.0	60.0	20.0	0.0	<b>100</b>
LA POSIBILIDAD DE RESPONDER A PROBLEMAS DE RELEVANCIA SOCIAL	20.0	20.0	60.0	0.0	<b>100</b>
LA POSIBILIDAD DE HACER ALGO DE PROVECHO PARA LA SOCIEDAD	40.0	20.0	40.0	0.0	<b>100</b>
<b>PROMEDIO</b>	<b>23.33</b>	<b>39.64</b>	<b>34.64</b>	<b>2.38</b>	<b>100</b>

En una escala que va de *totalmente satisfecho* a *nada satisfecho*, se preguntó a los egresados de la generación 2002 sobre el grado de satisfacción con su desempeño profesional. En el agregado totalmente satisfecho destaca la posibilidad de realizar ideas propias con un porcentaje de 28.6%.



**unidad  
iztapa**

**inicio**

**Ingeniería en  
Energía**

# **V. EXIGENCIAS EN EL DESEMPEÑO PROFESIONAL COTIDIANO DEL TRABAJO ACTUAL**

## V. EXIGENCIAS EN EL DESEMPEÑO PROFESIONAL COTIDIANO DEL TRABAJO ACTUAL

unidad  
iztapa

inicio

Ingeniería en  
Energía

1997	NINGUNA EXIGENCIA	POCA EXIGENCIA	EXIGENCIA	MUCHA EXIGENCIA	TOTAL
ASPECTOS	PORCENTAJE				
Conocimientos generales de la disciplina	0.0	11.1	66.7	22.2	100
Conocimientos especializados	11.1	11.1	0.0	77.8	100
Conocimientos inter y multidisciplinarios	0.0	44.4	44.5	11.1	100
Conocimiento de lenguas extranjeras	0.0	22.2	44.5	33.3	100
Habilidades para el manejo de paquetes computacionales	22.2	0.0	11.1	66.7	100
Razonamiento lógico y analítico	0.0	22.2	0.0	77.8	100
Habilidad para la aplicación del conocimiento	0.0	0.0	33.3	66.7	100
Habilidad para tomar decisiones	0.0	0.0	22.2	77.8	100
Habilidad para identificar problemas y encontrar soluciones	0.0	0.0	11.1	88.9	100
Búsqueda de información pertinente y actualizada	0.0	0.0	33.3	66.7	100
Habilidades para procesar y utilizar información	0.0	0.0	22.2	77.8	100
Habilidad para trabajar en equipo	0.0	0.0	44.4	55.6	100
Habilidad de dirección / coordinación	0.0	0.0	66.7	33.3	100
Habilidad administrativa	0.0	33.3	44.5	22.2	100
Disposición para aprender constantemente	0.0	0.0	33.3	66.7	100
Disposición para el manejo de riesgo	0.0	22.2	11.1	66.7	100
Habilidades para las relaciones públicas	0.0	11.1	55.6	33.3	100
Habilidades para la comunicación oral, escrita y gráfica	0.0	11.1	55.6	33.3	100
Puntualidad / formalidad	0.0	0.0	44.4	55.6	100
Buena presentación	0.0	11.1	66.7	22.2	100
Asumir responsabilidades	0.0	11.1	44.4	44.5	100
Creatividad e innovación	0.0	0.0	44.4	55.6	100
Identificación con la empresa / institución	0.0	0.0	55.6	44.4	100
Apego a normas de ética profesional	0.0	0.0	44.4	55.6	100
Disposición a la rendición de cuentas y la transparencia	0.0	0.0	77.8	22.2	100
Adaptación a cambios (organizacionales y nuevas tecnologías)	0.0	0.0	44.4	55.6	100
Habilidad para trabajar independientemente	0.0	11.1	44.4	44.5	100
<b>PROMEDIO</b>	<b>1.2</b>	<b>8.2</b>	<b>39.5</b>	<b>51.0</b>	<b>100</b>

De acuerdo con su experiencia laboral y las actividades que desarrollan actualmente los egresados de la generación 1997, se pidió que identificaran el grado de exigencia que enfrentan, tomando en cuenta una escala valorativa que va de *mucha* a *ninguna exigencia*. En este sentido, la *mayor exigencia* que enfrentan los egresados en el mercado de trabajo es la habilidad para identificar problemas y encontrar soluciones con un alto indicador de 88.9%.

## V. EXIGENCIAS EN EL DESEMPEÑO PROFESIONAL COTIDIANO DEL TRABAJO ACTUAL

unidad  
iztapa

inicio

Ingeniería en  
Energía

2002	NINGUNA EXIGENCIA	POCA EXIGENCIA	EXIGENCIA	MUCHA EXIGENCIA	TOTAL
ASPECTOS	PORCENTAJE				
Conocimientos generales de la disciplina	50.0	0.0	25.0	25.0	100
Conocimientos especializados	25.0	25.0	50.0	0.0	100
Conocimientos inter y multidisciplinarios	25.0	25.0	25.0	25.0	100
Conocimiento de lenguas extranjeras	25.0	50.0	25.0	0.0	100
Habilidades para el manejo de paquetes computacionales	25.0	0.0	50.0	25.0	100
Razonamiento lógico y analítico	25.0	0.0	50.0	25.0	100
Habilidad para la aplicación del conocimiento	25.0	0.0	25.0	50.0	100
Habilidad para tomar decisiones	25.0	0.0	25.0	50.0	100
Habilidad para identificar problemas y encontrar soluciones	25.0	0.0	25.0	50.0	100
Búsqueda de información pertinente y actualizada	25.0	0.0	50.0	25.0	100
Habilidades para procesar y utilizar información	25.0	0.0	50.0	25.0	100
Habilidad para trabajar en equipo	25.0	0.0	0.0	75.0	100
Habilidad de dirección / coordinación	25.0	0.0	50.0	25.0	100
Habilidad administrativa	25.0	50.0	0.0	25.0	100
Disposición para aprender constantemente	25.0	0.0	25.0	50.0	100
Disposición para el manejo de riesgo	0.0	50.0	25.0	25.0	100
Habilidades para las relaciones públicas	0.0	25.0	25.0	50.0	100
Habilidades para la comunicación oral, escrita y gráfica	0.0s	25.0	25.0	50.0	100
Puntualidad / formalidad	0.0	25.0	0.0	75.0	100
Buena presentación	0.0	25.0	0.0	75.0	100
Asumir responsabilidades	0.0	25.0	0.0	75.0	100
Creatividad e innovación	0.0	25.0	0.0	75.0	100
Identificación con la empresa / institución	0.0	25.0	0.0	75.0	100
Apego a normas de ética profesional	0.0	25.0	50.0	25.0	100
Disposición a la rendición de cuentas y la transparencia	0.0	25.0	25.0	50.0	100
Adaptación a cambios (organizacionales y nuevas tecnologías)	0.0	25.0	50.0	25.0	100
Habilidad para trabajar independientemente	0.0	50.0	25.0	25.0	100
<b>PROMEDIO</b>	14.8	18.5	25.9	40.7	100

De acuerdo con su experiencia laboral y las actividades que desarrollan actualmente los egresados de la generación 2002, se pidió que identificaran el grado de exigencia que enfrentan, tomando en cuenta una escala valorativa que va de *mucha* a *ninguna exigencia*. En este sentido, las *mayores exigencias* que enfrentan los egresados en el mercado de trabajo son la habilidad de trabajar en equipo, la puntualidad/formalidad, la buena presentación, el asumir responsabilidades, la creatividad e innovación, y la identificación con la empresa /institución.

**unidad  
iztapalapa**

**inicio**

**Ingeniería en  
Energía**

# **VI. OPINIÓN DE LOS EGRESADOS SOBRE LA FORMACIÓN PROFESIONAL RECIBIDA**

## VI. OPINIÓN DE LOS EGRESADOS SOBRE LA FORMACIÓN PROFESIONAL RECIBIDA

### VI.1 OPINIÓN SOBRE LA ORIENTACIÓN OCUPACIONAL Y VALORATIVA DE LA FORMACIÓN

1997	NADA	POCO	MUCHO	TOTALMENTE	TOTAL
ASPECTOS	PORCENTAJE				
OPTAR POR TRABAJOS EN DISTINTOS SECTORES ECONÓMICOS	0.0	44.5	22.2	33.3	100
TRABAJAR EN UN SECTOR ECONÓMICO ESPECÍFICO	0.0	22.2	55.6	22.2	100
VINCULARSE CON ALGUNA INSTITUCIÓN / EMPRESA EN PARTICULAR	0.0	33.3	44.5	22.2	100
CONTINUAR CAPACITÁNDOSE	0.0	22.2	33.3	44.5	100
PENSAR CREATIVAMENTE	0.0	11.1	66.7	22.2	100
DESARROLLARSE DE MANERA INDEPENDIENTE	11.1	11.1	55.6	22.2	100
<b>PROMEDIO</b>	<b>1.85</b>	<b>24.07</b>	<b>46.32</b>	<b>27.77</b>	<b>100</b>

2002	NADA	POCO	MUCHO	TOTALMENTE	TOTAL
ASPECTOS	PORCENTAJE				
OPTAR POR TRABAJOS EN DISTINTOS SECTORES ECONÓMICOS	16.6	50.0	16.7	16.6	100
TRABAJAR EN UN SECTOR ECONÓMICO ESPECÍFICO	16.7	33.3	50.0	16.7	100
VINCULARSE CON ALGUNA INSTITUCIÓN / EMPRESA EN PARTICULAR	33.3	33.4	0.0	33.3	100
CONTINUAR CAPACITÁNDOSE	16.7	16.7	33.3	16.7	100
PENSAR CREATIVAMENTE	16.7	0.0	33.3	16.7	100
DESARROLLARSE DE MANERA INDEPENDIENTE	16.7	0.0	50.0	16.7	100
OTRO	16.6	50.0	16.7	16.6	100
<b>PROMEDIO</b>	<b>19.04</b>	<b>26.20</b>	<b>28.57</b>	<b>19.04</b>	<b>100</b>

Tomando en cuenta la formación académica recibida y en una escala de valores que va de *totalmente a nada*, los egresados de ambas generaciones opinaron que la Licenciatura en Ingeniería en Energía los preparó *totalmente* para continuar capacitándose y vincularse con alguna institución/empresa en particular.

unidad  
iztapa

inicio

Ingeniería en  
Energía

## VI. OPINIÓN DE LOS EGRESADOS SOBRE LA FORMACIÓN PROFESIONAL RECIBIDA

### VI.2 COMENTARIOS SOBRE LOS CONTENIDOS DE LOS PLANES DE ESTUDIO

unidad  
iztapa

inicio

1997	NINGÚN ÉNFASIS	POCO ÉNFASIS	ÉNFASIS	MUCHO ÉNFASIS	TOTAL
GRADO	PORCENTAJE				
ENSEÑANZA TEÓRICA	0.0	0.0	33.3	66.7	100
ENSEÑANZA METODOLÓGICA	0.0	11.1	55.6	33.3	100
ENSEÑANZA DE MATEMÁTICAS Y ESTADÍSTICA	0.0	0.0	22.2	77.8	100
ENSEÑANZA DE TÉCNICAS DE CARRERA	0.0	44.4	11.1	44.5	100
PRÁCTICAS DE LABORATORIO, DE CAMPO, EN TALLERES, CLÍNICAS.	0.0	44.4	11.1	44.5	100
<b>PROMEDIO</b>	<b>0.0</b>	<b>20.0</b>	<b>26.7</b>	<b>53.3</b>	<b>100</b>

2002	NINGÚN ÉNFASIS	POCO ÉNFASIS	ÉNFASIS	MUCHO ÉNFASIS	TOTAL
GRADO	PORCENTAJE				
ENSEÑANZA TEÓRICA	0.0	14.3	28.6	57.1	100
ENSEÑANZA METODOLÓGICA	0.0	14.3	42.8	42.9	100
ENSEÑANZA DE MATEMÁTICAS Y ESTADÍSTICA	0.0	0.0	42.9	57.1	100
ENSEÑANZA DE TÉCNICAS DE CARRERA	28.6	42.9	14.2	14.3	100
PRÁCTICAS DE LABORATORIO, DE CAMPO, EN TALLERES, CLÍNICAS.	28.6	42.9	14.2	14.3	100
<b>PROMEDIO</b>	<b>11.4</b>	<b>22.9</b>	<b>28.6</b>	<b>37.1</b>	<b>100</b>

Partiendo de una escala valorativa que va de *mucho* a *ningún énfasis*, se pidió a los egresados de ambas generaciones que opinaran sobre el grado otorgado a los diferentes contenidos en el plan de estudios de la licenciatura que cursaron. De ello se observa que la mayor frecuencia de respuesta aparece en *mucho énfasis* en donde destaca la enseñanza teórica, y de matemáticas y estadística.

Ingeniería en  
Energía

## VI. OPINIÓN DE LOS EGRESADOS SOBRE LA FORMACIÓN PROFESIONAL RECIBIDA

### VI.3 OPINIÓN SOBRE LOS CONOCIMIENTOS Y HABILIDADES APRENDIDOS

unidad  
iztapa

inicio

1997	NADA	POCO	MUCHO	TOTALMENTE	TOTAL
ASPECTOS	PORCENTAJE				
CONOCIMIENTOS GENERALES DE NATURALEZA CIENTÍFICA Y/O HUMANÍSTICA	0.0	11.1	66.7	22.2	100
CONOCIMIENTOS AMPLIOS Y ACTUALIZADOS DE LOS PRINCIPALES ENFOQUES TEÓRICOS DE LA DISCIPLINA	0.0	44.4	44.5	11.1	100
HABILIDADES PARA LA COMUNICACIÓN ORAL, ESCRITA Y/O GRÁFICA	0.0	33.3	66.7	0.0	100
HABILIDAD PARA LA BÚSQUEDA DE INFORMACIÓN	0.0	22.2	77.8	0.0	100
CAPACIDAD ANALÍTICA Y LÓGICA	0.0	11.1	77.8	11.1	100
CAPACIDAD PARA APLICAR CONOCIMIENTOS	0.0	11.1	88.9	0.0	100
CONOCIMIENTOS TÉCNICOS DE LA DISCIPLINA	0.0	22.2	66.7	11.1	100
CAPACIDAD PARA IDENTIFICACIÓN Y SOLUCIÓN DE PROBLEMAS	0.0	11.1	77.8	11.1	100
<b>PROMEDIO</b>	<b>0.0</b>	<b>20.8</b>	<b>70.8</b>	<b>8.3</b>	<b>100</b>

2002	NADA	POCO	MUCHO	TOTALMENTE	TOTAL
ASPECTOS	PORCENTAJE				
CONOCIMIENTOS GENERALES DE NATURALEZA CIENTÍFICA Y/O HUMANÍSTICA	0.0	42.9	14.2	42.9	100
CONOCIMIENTOS AMPLIOS Y ACTUALIZADOS DE LOS PRINCIPALES ENFOQUES TEÓRICOS DE LA DISCIPLINA	14.2	28.6	28.6	28.6	100
HABILIDADES PARA LA COMUNICACIÓN ORAL, ESCRITA Y/O GRÁFICA	0.0	28.5	42.9	28.6	100
HABILIDAD PARA LA BÚSQUEDA DE INFORMACIÓN	0.0	0.0	71.4	28.6	100
CAPACIDAD ANALÍTICA Y LÓGICA	0.0	14.3	42.9	42.8	100
CAPACIDAD PARA APLICAR CONOCIMIENTOS	0.0	28.5	42.9	28.6	100
CONOCIMIENTOS TÉCNICOS DE LA DISCIPLINA	14.2	28.6	42.9	14.3	100
CAPACIDAD PARA IDENTIFICACIÓN Y SOLUCIÓN DE PROBLEMAS	14.3	14.3	57.1	14.3	100
<b>PROMEDIO</b>	<b>5.4</b>	<b>23.2</b>	<b>42.9</b>	<b>28.6</b>	<b>100</b>

Los egresados de ambas generaciones opinaron, sobre la base de una escala de valores que oscila entre *totalmente a nada*, que el plan de estudios que cursó le proporcionó, mucho, la capacidad para aplicar conocimientos y habilidad para la búsqueda de información.

Ingeniería en  
Energía

unidad  
iztapa

inicio

Ingeniería en  
Energía

# VII. OPINIÓN DE LOS EGRESADOS SOBRE LA FORMACIÓN SOCIAL RECIBIDA



## VII. OPINIÓN DE LOS EGRESADOS SOBRE LA FORMACIÓN SOCIAL RECIBIDA

unidad  
iztapa

inicio

1997	NADA	POCO	MUCHO	TOTALMENTE	TOTAL
ASPECTOS	PORCENTAJE				
ESTAR MÁS INFORMADO (LECTURA DE PERIÓDICOS, REVISTAS Y LIBROS DE INTERÉS GENERAL)	0.0	0.0	44.4	55.6	100
SER MÁS PARTICIPATIVO EN ASUNTOS DE INTERÉS PÚBLICO	11.1	22.2	55.6	11.1	100
PROMOVER INICIATIVAS BENÉFICAS PARA LA COLECTIVIDAD	11.1	11.1	55.6	22.2	100
<b>PROMEDIO</b>	<b>7.4</b>	<b>11.1</b>	<b>51.9</b>	<b>29.6</b>	<b>100</b>

2002	NADA	POCO	MUCHO	TOTALMENTE	TOTAL
ASPECTOS	PORCENTAJE				
ESTAR MÁS INFORMADO (LECTURA DE PERIÓDICOS, REVISTAS Y LIBROS DE INTERÉS GENERAL)	0.0	57.1	28.6	14.3	100
SER MÁS PARTICIPATIVO EN ASUNTOS DE INTERÉS PÚBLICO	14.3	57.1	14.3	14.3	100
PROMOVER INICIATIVAS BENÉFICAS PARA LA COLECTIVIDAD	28.6	42.9	14.3	14.2	100
<b>PROMEDIO</b>	<b>14.3</b>	<b>52.4</b>	<b>19.1</b>	<b>14.3</b>	<b>100</b>

En esta parte se pidió a los egresados de ambas generaciones que calificaran a la Institución en términos de la formación social recibida. Dicha calificación se da sobre la base de una escala que va de *totalmente* a *nada*. Así, las generaciones de estudio coincidieron al responder que la formación social recibida los impulsó, *mucho*: a) ser más participativo en asuntos de interés público; b) promover iniciativas benéficas para la colectividad; y c) estar más informado.

Ingeniería en  
Energía

unidad  
iztapa

inicio

Ingeniería en  
Energía

# VIII. RECOMENDACIÓN PARA MEJORAR EL PERFIL DE FORMACIÓN PROFESIONAL

## VIII. RECOMENDACIÓN PARA MEJORAR EL PERFIL DE FORMACIÓN PROFESIONAL

### VIII.1 QUÉ MODIFICACIONES SUGERIRÍA AL PLAN DE ESTUDIOS QUE CURSÓ

unidad  
iztapa

inicio

1997	AMPLIAR	MANTENER	REDUCIR	TOTAL
ASPECTOS	PORCENTAJE			
CONTENIDOS TEÓRICOS	22.2	66.7	11.1	100
CONTENIDOS METODOLÓGICOS	33.3	55.6	11.1	100
CONTENIDOS TÉCNICOS	88.9	0.0	11.1	100
PRÁCTICAS PROFESIONALES	100.0	0.0	0.0	100
ENSEÑANZA DE MATEMÁTICAS Y ESTADÍSTICA	11.1	88.9	0.0	100
ENSEÑANZA DE IDIOMAS	100.0	0.0	0.0	100
ENSEÑANZA DE PROGRAMAS COMPUTACIONALES	88.9	0.0	11.1	100
ENSEÑANZA DE FÍSICA, QUÍMICA Y OTRAS CIENCIAS BÁSICAS	22.2	66.7	11.1	100
OTRA	100.0	0.0	0.0	100
<b>PROMEDIO</b>	<b>63.0</b>	<b>30.9</b>	<b>6.2</b>	<b>100</b>

2002	AMPLIAR	MANTENER	REDUCIR	TOTAL
ASPECTOS	PORCENTAJE			
CONTENIDOS TEÓRICOS	42.86	57.14	0.00	100
CONTENIDOS METODOLÓGICOS	71.43	28.57	0.00	100
CONTENIDOS TÉCNICOS	85.71	14.29	0.00	100
PRÁCTICAS PROFESIONALES	71.43	28.57	0.00	100
ENSEÑANZA DE MATEMÁTICAS Y ESTADÍSTICA	28.57	71.43	0.00	100
ENSEÑANZA DE IDIOMAS	85.71	14.29	0.00	100
ENSEÑANZA DE PROGRAMAS COMPUTACIONALES	85.71	14.29	0.00	100
ENSEÑANZA DE FÍSICA, QUÍMICA Y OTRAS CIENCIAS BÁSICAS	42.86	57.14	0.00	100
<b>PROMEDIO</b>	<b>64.29</b>	<b>35.72</b>	<b>0.00</b>	<b>100</b>

Las recomendaciones derivadas de los egresados de ambas generaciones toman en cuenta tres tipos de respuesta: *ampliar*, *mantener* y *reducir*. En general, las respuestas más frecuentes de los egresados sugieren que se *amplíen*: a) las prácticas profesionales; b) la enseñanza de idiomas; c) los contenidos técnicos y d) la enseñanza de programas computacionales.

Ingeniería en  
Energía

## VIII. RECOMENDACIÓN PARA MEJORAR EL PERFIL DE FORMACIÓN PROFESIONAL

### VIII.2 EN QUÉ GRADO ES IMPORTANTE ACTUALIZAR LOS SIGUIENTES ASPECTOS DEL PLAN DE ESTUDIOS QUE CURSÓ

unidad  
iztapa

inicio

1997 (%)				
ASPECTOS A ACTUALIZAR	Nada	Poco	Importante	Mucho
CONTENIDOS MATEMÁTICOS	0.00	0.00	33.30	66.70
CONTENIDOS METODOLÓGICOS	0.00	0.00	22.20	77.80
CONTENIDOS TÉCNICOS	0.00	0.00	22.20	77.80
PRÁCTICAS PROFESIONALES	0.00	0.00	0.00	100.00
ENSEÑANZA DE MATEMÁTICAS Y ESTADÍSTICA	0.00	0.00	33.30	66.70
ENSEÑANZA DE FÍSICA, QUÍMICA Y OTRAS CIENCIAS BÁSICAS	0.00	0.00	44.40	55.60
<b>PROMEDIO</b>	0.00	0.00	25.90	74.10
<b>TOTAL</b>	<b>100.00</b>			

2002 (%)				
ASPECTOS A ACTUALIZAR	Nada	Poco	Importante	Mucho
CONTENIDOS MATEMÁTICOS	28.60	14.20	42.90	14.30
CONTENIDOS METODOLÓGICOS	14.20	14.30	42.90	28.60
CONTENIDOS TÉCNICOS	14.30	0.00	14.30	71.40
PRÁCTICAS PROFESIONALES	14.30	0.00	28.60	57.10
ENSEÑANZA DE MATEMÁTICAS Y ESTADÍSTICA	14.30	0.00	71.40	14.30
ENSEÑANZA DE FÍSICA, QUÍMICA Y OTRAS CIENCIAS BÁSICAS	14.30	0.00	57.10	28.60
<b>PROMEDIO</b>	<b>16.67</b>	<b>4.75</b>	<b>42.87</b>	<b>35.72</b>
<b>TOTAL</b>	<b>100.00</b>			

Cuando se les cuestiona sobre la actualización de los planes de estudio bajo una escala valorativa que oscila entre *muy importante* y *nada importante*, los egresados de ambas generaciones manifestaron que es *importante* actualizar la enseñanza de física, química y otras ciencias básicas y la enseñanza de matemáticas y estadística.

Ingeniería en  
Energía

**unidad  
iztapa**

**inicio**

**Ingeniería en  
Energía**

# **IX. OPINIÓN DE LOS EGRESADOS SOBRE LOS DOCENTES**

## IX. OPINIÓN DE LOS EGRESADOS SOBRE LOS DOCENTES

unidad  
iztapalapa

inicio

Ingeniería en  
Energía

1997	0 a 25%	26 a 50%	51 a 75%	76 a 100%	TOTAL
ASPECTOS	PORCENTAJE				
CONOCIMIENTO AMPLIO DE LA MATERIA	0.00	0.00	55.60	44.40	100
CLARIDAD EXPOSITIVA	0.00	33.30	33.30	33.40	100
ATENCIÓN FUERA DE CLASES Y ASESORÍA	0.00	0.00	33.30	66.70	100
PLURALIDAD DE ENFOQUES TEÓRICOS Y METODOLÓGICOS	0.00	22.20	22.20	55.60	100
EVALUACIÓN OBJETIVA DEL APRENDIZAJE	0.00	22.20	33.30	44.50	100
MOTIVACIÓN Y ORIENTACIÓN PARA ACCEDER A NUEVOS CONOCIMIENTOS	11.10	11.10	11.10	66.70	100
MOTIVACIÓN A LA PARTICIPACIÓN DE ESTUDIANTES EN CLASE	11.10	11.10	44.50	33.30	100
RESPETO AL ALUMNADO	0.00	0.00	55.60	44.40	100
ASISTENCIA REGULAR A CLASES	0.00	0.00	11.10	88.90	100
PUNTUALIDAD	0.00	11.10	44.40	44.50	100
ORGANIZACIÓN DE TRABAJO COLECTIVO	0.00	11.10	44.40	44.50	100
OTRA	0.00	0.00	100.00	0.00	100
<b>PROMEDIO</b>	<b>1.85</b>	<b>10.18</b>	<b>40.73</b>	<b>47.24</b>	<b>100</b>

Para la generación de egresados 1997 entre el 76.0% y 100.0% de los docentes, cumplía con asistencia regular a clases, así lo muestra un amplio porcentaje de 88.9%.

## IX. OPINIÓN DE LOS EGRESADOS SOBRE LOS DOCENTES

unidad  
iztapa

inicio

Ingeniería en  
Energía

2002	0 a 25%	26 a 50%	51 a 75%	76 a 100%	TOTAL
ASPECTOS	PORCENTAJE				
CONOCIMIENTO AMPLIO DE LA MATERIA	0.00	0.00	14.30	85.70	100
CLARIDAD EXPOSITIVA	0.00	14.30	0.00	85.70	100
ATENCIÓN FUERA DE CLASES Y ASESORÍA	0.00	0.00	0.00	100.00	100
PLURALIDAD DE ENFOQUES TEÓRICOS Y METODOLÓGICOS	0.00	0.00	28.60	71.40	100
EVALUACIÓN OBJETIVA DEL APRENDIZAJE	0.00	14.30	57.10	28.60	100
MOTIVACIÓN Y ORIENTACIÓN PARA ACCEDER A NUEVOS CONOCIMIENTOS	14.20	14.30	28.60	42.90	100
MOTIVACIÓN A LA PARTICIPACIÓN DE ESTUDIANTES EN CLASE	0.00	0.00	28.60	71.40	100
RESPECTO AL ALUMNADO	0.00	0.00	42.90	57.10	100
ASISTENCIA REGULAR A CLASES	0.00	0.00	14.30	85.70	100
PUNTUALIDAD	0.00	0.00	14.30	85.70	100
ORGANIZACIÓN DE TRABAJO COLECTIVO	16.60	0.00	16.70	66.70	100
<b>PROMEDIO</b>	<b>2.80</b>	<b>3.90</b>	<b>22.31</b>	<b>70.99</b>	<b>100</b>

Para la generación de egresados 2002 entre el 76% y 100% de los docentes cumplía, con atención fuera de clases y asesoría con un porcentaje total de 100.0%.

unidad  
iztapa

inicio

Ingeniería en  
Energía

# X. OPINIÓN SOBRE LA ORGANIZACIÓN ACADÉMICA Y EL DESEMPEÑO INSTITUCIONAL



## X. OPINIÓN SOBRE LA ORGANIZACIÓN ACADÉMICA Y EL DESEMPEÑO INSTITUCIONAL

unidad  
iztapa

inicio

Ingeniería en  
Energía

1997	MALA	REGULAR	BUENA	MUY BUENA	TOTAL
ASPECTOS	PORCENTAJE				
REALIZACIÓN DE FOROS ACADÉMICOS Y OTRAS ACTIVIDADES DE APOYO	11.10	66.70	22.20	0.00	100
ESTÍMULO AL TRABAJO DE INVESTIGACIÓN	22.20	55.60	0.00	22.20	100
ORIENTACIÓN Y CONDUCCIÓN DE LOS TRABAJOS TERMINALES O TESINAS	0.00	66.70	22.20	11.10	100
ATENCIÓN DEL RESPONSABLE DE LA CARRERA A LOS ALUMNOS	22.20	33.30	44.50	0.00	100
POLÍTICA DE ASIGNACIÓN DE HORARIOS Y PROFESORES	0.00	66.70	33.30	0.00	100
APOYO Y ORIENTACIÓN PARA LA REALIZACIÓN DEL SERVICIO SOCIAL	33.30	22.20	44.50	0.00	100
ENTREGA DE LOS PROGRAMAS DE LAS MATERIAS Y SEMINARIOS	0.00	33.30	66.70	0.00	100
TRIMESTRE	0.00	37.50	50.00	12.50	100
MODELO ACADÉMICO	0.00	22.20	66.70	11.10	100
EDUCACIÓN CONTÍNUA	0.00	0.00	100.00	0.00	100
PROFESORES INVESTIGADORES	11.10	11.10	66.70	11.10	100
<b>PROMEDIO</b>	<b>9.08</b>	<b>37.75</b>	<b>46.98</b>	<b>6.18</b>	<b>100</b>

Los aspectos referidos a la organización académica de la carrera que estudiaron los egresados de la generación 1997, se califican en una escala de *muy buena* a *mala*. En general los egresados 1997 tienen una *buena* opinión respecto de la educación continua (100.0%).

## X. OPINIÓN SOBRE LA ORGANIZACIÓN ACADÉMICA Y EL DESEMPEÑO INSTITUCIONAL

2002	MALA	REGULAR	BUENA	MUY BUENA	TOTAL
ASPECTOS	PORCENTAJE				
REALIZACIÓN DE FOROS ACADÉMICOS Y OTRAS ACTIVIDADES DE APOYO	14.30	57.10	14.30	14.30	100
ESTÍMULO AL TRABAJO DE INVESTIGACIÓN	14.30	57.10	14.30	14.30	100
ORIENTACIÓN Y CONDUCCIÓN DE LOS TRABAJOS TERMINALES O TESIS	14.30	28.60	28.60	28.60	100
ATENCIÓN DEL RESPONSABLE DE LA CARRERA A LOS ALUMNOS	14.20	14.30	28.60	42.90	100
POLÍTICA DE ASIGNACIÓN DE HORARIOS Y PROFESORES	28.60	42.90	14.20	14.30	100
APOYO Y ORIENTACIÓN PARA LA REALIZACIÓN DEL SERVICIO SOCIAL	14.30	28.60	57.10	0.00	100
ENTREGA DE LOS PROGRAMAS DE LAS MATERIAS Y SEMINARIOS	0.00	28.50	28.60	42.90	100
TRIMESTRE	0.00	28.60	57.10	14.30	100
MODELO ACADÉMICO	14.20	14.30	42.90	28.60	100
EDUCACIÓN CONTÍNUA	14.20	28.60	28.60	28.60	100
PROFESORES INVESTIGADORES	14.20	14.30	42.90	28.60	100
<b>PROMEDIO</b>	<b>12.95</b>	<b>31.17</b>	<b>32.47</b>	<b>23.40</b>	<b>100</b>

Los aspectos referidos a la organización académica de la carrera que estudiaron los egresados de la generación 2002, se califican en una escala de *muy buena* a *mala*. En general los egresados de la generación 2002 tienen una *buena* opinión de el apoyo y orientación para la realización del servicio social y del sistema trimestral, con porcentajes iguales de 57.10%.

unidad  
iztapalapa

inicio

Ingeniería en  
Energía

unidad  
iztapa

inicio

Ingeniería en  
Energía

# XI. OPINIÓN SOBRE LA ORGANIZACIÓN INSTITUCIONAL Y LOS SERVICIOS

## XI. OPINIÓN SOBRE LA ORGANIZACIÓN INSTITUCIONAL Y LOS SERVICIOS

unidad  
iztapalapa

inicio

Ingeniería en  
Energía

1997	MALA	REGULAR	BUENA	MUY BUENA	TOTAL
ASPECTOS	PORCENTAJE				
ATENCIÓN A LAS SOLICITUDES DE DOCUMENTACIÓN Y REGISTRO	0.00	22.20	44.50	33.30	100
DISPONIBILIDAD DEL MATERIAL BIBLIOGRÁFICO Y HEMEROGRÁFICO	0.00	22.20	55.60	22.20	100
ATENCIÓN DEL PERSONAL ENCARGADO DE BIBLIOTECA	0.00	33.30	44.50	22.20	100
ACCESO A LOS SERVICIOS DE CÓMPUTO	22.20	55.60	22.20	0.00	100
DISPONIBILIDAD DE MATERIAL DIDÁCTICO	11.10	55.60	33.30	0.00	100
EQUIPAMIENTO DE AULAS	11.10	77.80	11.10	0.00	100
EQUIPAMIENTO DE LABORATORIOS Y TALLERES	33.30	44.50	22.20	0.00	100
EXISTENCIA DE ESPACIOS PARA DESARROLLAR ACTIVIDADES DE ESTUDIO	0.00	55.60	33.30	11.10	100
LIMPIEZA DE SALONES	0.00	22.20	77.80	0.00	100
LIMPIEZA DE SANITARIOS	0.00	11.10	88.90	0.00	100
LIMPIEZA DE LABORATORIOS	0.00	0.00	88.90	11.10	100
NORMATIVIDAD	0.00	11.10	88.90	0.00	100
ÓRGANOS COLEGIADOS	0.00	22.20	77.80	0.00	100
BOLSA DE TRABAJO	44.50	33.30	22.20	0.00	100
VINCULACIÓN ACADÉMICA CON ENTORNO SOCIAL	44.40	44.50	11.10	0.00	100
CLIMA ORGANIZACIONAL	0.00	44.40	55.60	0.00	100
INFORMACIÓN Y COMUNICACIÓN UNIVERSITARIA	0.00	33.30	66.70	0.00	100
CAFETERÍA	0.00	33.30	66.70	0.00	100
SERVICIOS MÉDICOS	0.00	44.40	44.50	11.10	100
ACTIVIDADES CULTURALES	11.10	33.30	55.60	0.00	100
ACTIVIDADES DEPORTIVAS	11.10	22.20	33.30	33.40	100
<b>PROMEDIO</b>	<b>8.99</b>	<b>34.39</b>	<b>49.75</b>	<b>6.88</b>	<b>100</b>

Los aspectos referidos a la organización administrativa (calidad de los servicios) de la carrera que estudiaron los egresados de la generación 1997, se califican en una escala de *muy buena* a *mala*. En este sentido, en general, los egresados de la generación 1997, califican con buena calidad la limpieza de los sanitarios, laboratorios y la normatividad de la institución.

## XI. OPINIÓN SOBRE LA ORGANIZACIÓN INSTITUCIONAL Y LOS SERVICIOS

unidad  
iztapa

inicio

Ingeniería en  
Energía

2002	MALA	REGULAR	BUENA	MUY BUENA	TOTAL
ASPECTOS	PORCENTAJE				
ATENCIÓN A LAS SOLICITUDES DE DOCUMENTACIÓN Y REGISTRO	0.00	0.00	71.40	28.60	100
DISPONIBILIDAD DEL MATERIAL BIBLIOGRÁFICO Y HEMEROGRÁFICO	14.30	28.60	57.10	0.00	100
ATENCIÓN DEL PERSONAL ENCARGADO DE BIBLIOTECA	0.00	85.70	14.30	0.00	100
ACCESO A LOS SERVICIOS DE CÓMPUTO	14.30	71.40	14.30	0.00	100
DISPONIBILIDAD DE MATERIAL DIDÁCTICO	14.30	14.30	71.40	0.00	100
EQUIPAMIENTO DE AULAS	0.00	57.10	28.60	14.30	100
EQUIPAMIENTO DE LABORATORIOS Y TALLERES	42.90	28.50	28.60	0.00	100
EXISTENCIA DE ESPACIOS PARA DESARROLLAR ACTIVIDADES DE ESTUDIO	14.30	57.10	14.30	14.30	100
LIMPIEZA DE SALONES	0.00	14.30	57.10	28.60	100
LIMPIEZA DE SANITARIOS	28.50	42.90	0.00	28.60	100
LIMPIEZA DE LABORATORIOS	0.00	14.30	57.10	28.60	100
NORMATIVIDAD	14.30	0.00	71.40	14.30	100
ÓRGANOS COLEGIADOS	0.00	16.60	66.70	16.70	100
BOLSA DE TRABAJO	14.30	71.40	0.00	14.30	100
VINCULACIÓN ACADÉMICA CON ENTORNO SOCIAL	14.30	71.40	0.00	14.30	100
CLIMA ORGANIZACIONAL	14.30	14.30	57.10	14.30	100
INFORMACIÓN Y COMUNICACIÓN UNIVERSITARIA	0.00	42.90	42.90	14.20	100
CAFETERÍA	0.00	71.40	28.60	0.00	100
SERVICIOS MÉDICOS	0.00	57.10	28.60	14.30	100
ACTIVIDADES CULTURALES	0.00	14.30	57.10	28.60	100
ACTIVIDADES DEPORTIVAS	0.00	28.60	57.10	14.30	100
<b>PROMEDIO</b>	<b>8.85</b>	<b>38.20</b>	<b>39.22</b>	<b>13.73</b>	<b>100</b>

En general, los egresados de la generación 2002 registraron, en *buena* calidad, los siguientes aspectos, la atención a las solicitudes de documentación y registro, la disponibilidad de material didáctico y la normatividad de la institución.

unidad  
iztapa

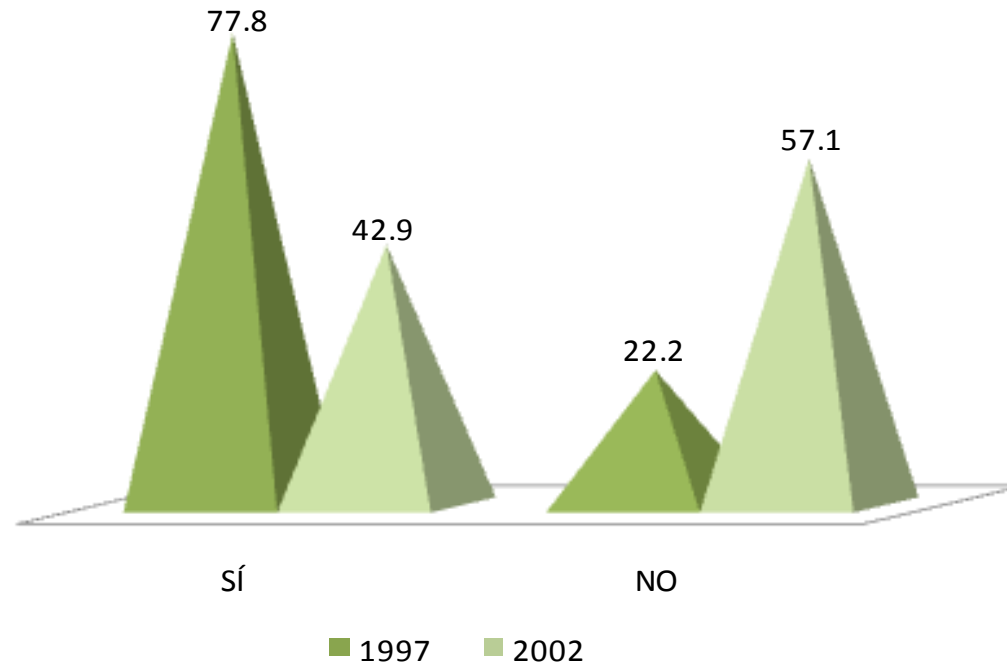
inicio

Ingeniería en  
Energía

## **XII. SATISFACCIÓN CON LA INSTITUCIÓN EN QUE ESTUDIÓ LA LICENCIATURA Y CON LA CARRERA CURSADA**

## XII. SATISFACCIÓN CON LA INSTITUCIÓN EN QUE ESTUDIÓ LA LICENCIATURA Y CON LA CARRERA CURSADA

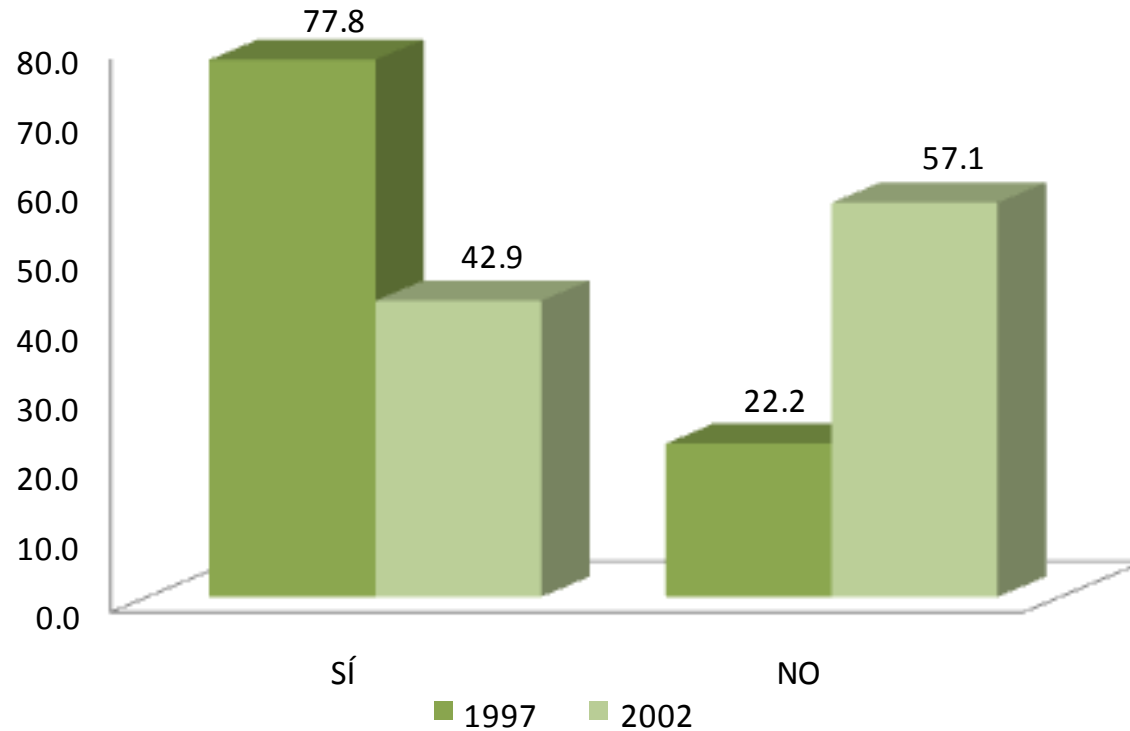
### XII.1 ¿ELIGIRÍA INSCRIBIRSE EN LA MISMA INSTITUCIÓN?



El 77.8% de los egresados de la generación 1997 y el 42.9% de la generación 2002 elegirían inscribirse nuevamente en la Universidad Autónoma Metropolitana Iztapalapa; esto muestra el alto grado de satisfacción de los egresados con la institución.

## XII. SATISFACCIÓN CON LA INSTITUCIÓN EN QUE ESTUDIÓ LA LICENCIATURA Y CON LA CARRERA CURSADA

### XII.2 ¿ELIGIRÍA INSCRIBIRSE EN LA MISMA LICENCIATURA?



Al preguntarles si elegirían inscribirse a la licenciatura en Ingeniería en Energía, el nivel de satisfacción fue del 77.8% para los egresados de 1997 y 42.9% para la generación 2002.



## CRÉDITOS

### **Dirección general del proyecto**

Dr. Antonio Aguilar Aguilar

Coordinación General de Información Institucional, Rectoría General

Lic. Jorge Nava Díaz

Dirección de Planeación, Rectoría General

Mtro. Salvador Víctor Manuel Assennatto Blanco

Coordinación de Planeación e Información, Unidad Iztapalapa

### **Seguimiento, análisis y elaboración del reporte**

Lic. Alejandra Cruz Galicia, Departamento de Egresados, Rectoría General

Lic. Edgar A. Suárez Sánchez, Departamento de Egresados, Rectoría General

### **Cálculo y tratamiento estadístico**

Lic. Martín Durán Cuevas, COPLAN, Unidad Azcapotzalco

Lic. Edgar A. Suárez Sánchez, Departamento de Egresados, Rectoría General

### **Diseño de la carátula del CD**

D.C.G. Claudia Liliana López López, COPLADA, Unidad Xochimilco

D.C.G. Víctor Hugo Romero Maury, COPLAN, Unidad Azcapotzalco

### **Desarrollo informático del sistema de información**

Ing. Enrique Soria Suárez, Rectoría General

Ing. Carlos Héctor Martínez Contreras, Rectoría General